

KULTURA-OHITUREI BURUZKO PANELA

6. JASOALDIKO DATUEN ANALISIA



**Kulturaren
Euskal Behatokia**
Observatorio Vasco
de la Cultura

AURKIBIDEA

1. Sarrera	3
2. Aztergaia	4
3. Emaitzak	5
3.1. Aldaketa-ibilbideen deskribapena	5
3.2. Aldaketaren pertzepzio subjektiboa	13
3.3. Parte-hartze kulturalaren mailak izandako bilakaeraren baldintzatzaileak	19
3.4. Atal koiunturala: parte-hartze kulturala euskaraz	28
4. Azken iruzkina	36
ERANSKINA	38
• 1. eranskina: taula osagarriak	38
• 2. eranskina: aldagaien kodetzea	40

Kulturaren Euskal Behatokiak, Ohiturei buruzko Panelaren bidez, herritarren kultura-ohituren berri jaso eta eremu horretan sakontzea du xede. Ikerketa hori egiteko, lagin-unitate beraren jarraipena egiten da denbora jakin batean, jarraipen horrek aukera ematen baitu inguruabarrak maila indibidualean behatzeko, zeinak aldaketa-patroien ezaugarriak zehazteko lagungarri baitira.

Lagina 204 pertonez osatuta dago, eta denek ala denek parte-hartze kulturalaren gutxieneko atalase bat gainditzen dute. Hura orekatzen duten 3 irizpidetatik abiatuz eraikitzen da, aldaera hauen arabera:

- Lurralde historikoak (Araba % 15,7; Gipuzkoa % 35,3; Bizkaia % 47,5; 1 pertsona EAetik kanpo daude gaur egun).
- Sexua (emakumeak % 50; gizonak % 50).
- Adina (% 50,5, 2000-1988 urte bitartean jaioak; % 49,5, 1987-1976 urte bitartean).

6. jasoaldi honetan, ordezkapen-tasa % 4,9koa izan da, eta irizpide orokorren arabera egin dira ordezkapenak. Landa-lana 2019ko abenduaren 5etik 2020ko urtarrilaren 13ra burutu zen. Txostenaren muina bi ataletan banatuta dago, eta honako hauek dira:

1. Aldaketa-ibilbideak. Hautemandako aldaketa-ibilbideak deskribatzen dira, zenbait aldagaien arabera parte-hartze mailen indizeak eraikiz. Horren ondorioz, igotzeko, mantentzeko edo jaisteko joerak sortzen dira, parte-hartze motaren arabera (hartzailea, sortzailea edo digitala).
2. Aldaketaren pertzepzio subjektiboa. Norberak hautemandako bilakaeraren analisia, igotzearen, mantentzearen eta jaistearen arabera. Aurreko ataleko emaitza objektiboekin alderatzen da, eta inkestatuek bere emandako arrazoiak aztertzen dira.
3. Parte-hartze kulturalaren mailak izandako bilakaeraren baldintzatzaileak. Azalpen-faktoreetan izandako aldaketek parte-hartze kulturalarekin lotutako joera gorakorren edo beherakorren gainean duten inpaktuaren analisia.
4. Kulturaren alorreko parte-hartzea euskaraz. Jasoaldi honetan ere gai honi buruz galdetu da berariaz, eta ondorioz, 2. jasoaldian (2016) lotutako emaitzekin alderatzeko aukera izan da.

Emaitzak eskema modura aurkezten dira, eta, kasu bakoitzean, asmoak, neurgaiak, neurtzeko modua, emaitzak eta interpretazio-iruzkin bat adierazi dira. 2. eranskinean aldagaien eta beren kodetzearen xehetasunak aurki daitezke.

Panelak parte-hartzearen dimentsio anitzeko izaera aldarrikatzen du:

1. Lehenik, kontzepziorik klasikoenarekin bat eginez, parte-hartzea pasiboa edo hartzailea izan daiteke, eta, ikuspuntu horretan, eragilea kulturaren ikusle (hartzaile) da.
2. Bigarrenik, badira kulturaren parte hartzeko modu aktibo edo sormenezkoak. Jarduera horietan, eragileak protagonismoa hartu eta bere eragiletasuna garatzen du. Praktika artistiko amateurak eta asoziazionismo kulturala dira parte hartzeko modu horren adibide.
3. Azkenik, aldaketa digitalak dimentsio berri bat ekarri du, baita parte-hartze sortzailea edo parte-hartze hartzailea ahalbidetu ere, betiere berezko aukerak eta mugak dituen bitarteko desberdin baten bidez. Horrela, parte-hartze digitalaz ere hitz egiten da.

Hala, Panelaren kasurako, parte hartzeko modu bakoitzak zer eragin duen erakusteko inkestaren itemetatik abiatuz (1. eranskina):

- Parte-hartze hartzaileak kontsumo kultural pasiboari egiten dio erreferentzia, hainbat jarduera erlatiboren bertaratze- eta maiztasun-maila oinarritzat hartuta. Horrela, horietako bakoitzaren intentsitatea neurtu eta bereizten da. Zehazki: zenbat liburu irakurtzen den, eta zenbatetan joaten den zinema, kontzertu, ikuskizun eta erakusketetara.
- Parte-hartze sortzailean, berriz, praktika artistiko amateurak egiten ote diren aztertzen da (guztira 13 jarduera, hala nola margotzea, idaztea, bideoak egitea, eta abar). Horrela, kasu horretan, aurrekoan ez bezala, ez da bereizketarik egiten, jarduera bakoitza gauzatzeko intentsitate-mailaren arabera.
- Azkenik, parte-hartze digitalean, alderdi hartzailea baino ez da aintzakotzat hartzen. Hau da, jardueren kontsumoa edo gauzate digitala hartzen da kontuan (bitarteko digitalak hautatzea irakurtzeko, zinema eta erakusketak ikusteko, eta abar). Irakurketa errazteko, emaitzei buruzko atalean «parte-hartze digitala» terminoa erabili arren, «parte-hartze digital hartzaileaz» jardungo gara.

Panelaren ekarpen nagusia da gaitasuna duela pertsonen denboran zehar **parte-hartze kulturalaren mailan dituzten aldaketak** azaltzeko. Aurretik aipatu bezala, 3 parte-hartze modu azertu dira horretarako: hartzailea, sortzailea eta digitala. Ikerketa honen helburua da ulertzea zer faktore erlazionatzen den parte-hartze mailen aldaketarekin eta nola erlazionatzen den.

3.1. Aldaketa-ibilbideen deskribapena

Xedea

- Jasoaldien arteko aldaketa-ibilbideak deskribatzea.

Garrantzitsua da gogoraztea datuen irakurketa egiterakoan aintzat hartu behar dela Panelak, bere helburu nagusiak direla eta, ez duela lagin adierazgarririk edota ausazko laginik erabiltzen. Horrenbestez, emaitzak ezin dira modu demoskopikoan irakurri, biztanleria osoari aplikatu ahalko balitzaizkio bezala. Izan ere, lagina osatzen duten pertsonak gutxieneko kultura-kontsumo bat izan ohi duten pertsonak baitira.

Datuak ez dira modu zorrotz eta absolutuan interpretatu behar; horren orde, joera gisa ulertu behar dira, betiere lagina osatzen duen profilaren testuinguruan.

Zer neurtzen da?

Aldaketa-ibilbideen gaineko behaketa bat da, azken jasoaldietako parte-hartze mailak alderatuz egina.

5 aldaketa-ibilbide neurtu dira: igoera handia, igoera ertaina, mantentzea, jaitsiera ertaina eta jaitsiera handia. Hori 3 parte-hartze moduetako bakoitzarekin egin da.

Jasoaldiak binaka hartu dira, eta horren arabera erakusten da parte-hartze modu bakoitzak (hartzailea, sortailea eta digitala) izan duen bilakaera. Hau da, 2. jasoaldiko datuak soilik 1. jasoaldian ere parte hartu zuten pertsonenak dira, eta 3. jasoaldiko datuak 2.ean ere parte hartu zutenenak, eta abar. Kontuan hartu beharra dago jasoaldi guztietan ordezkapen-tasa bat dagoela: batzuek ikerketa uzten dute, eta beste batzuk sartzen dira horien orde. Horrela, informazio-galera optimizatzea lortzen da; bestela, jasoaldi guzti-guztietan parte hartu duten pertsonen datuak bakarrik hartuko balira, informazio-galera larria izango litzateke.

Nola neurtzen da?

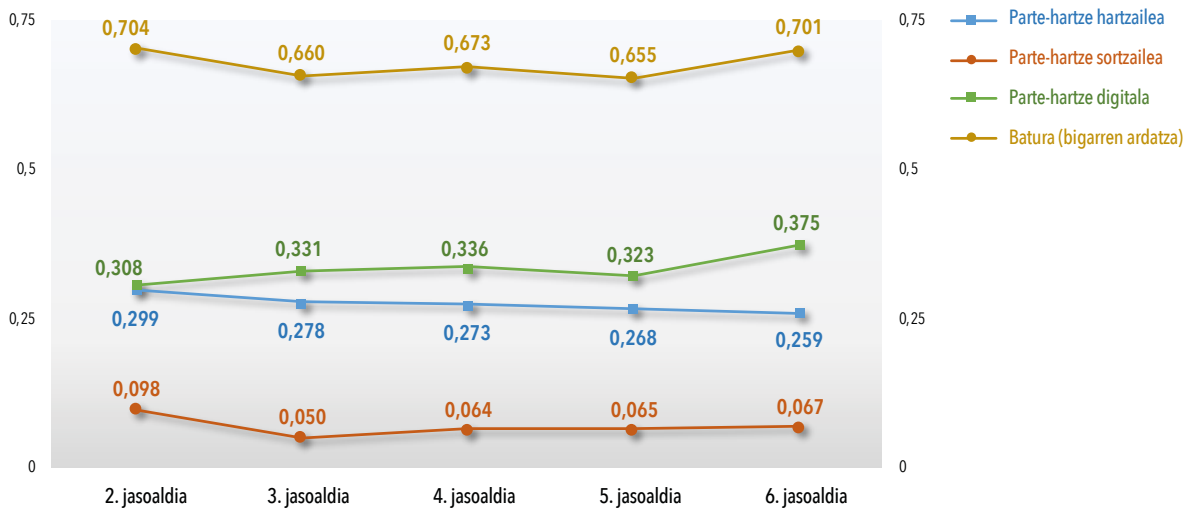
Aztergai den aldagaia 3 urratsetan eraikitzen da:

1. Lehenik, parte-hartze modu bakoitzerako eskala bat eratzen da, 0-1 bitartean aldatzen dena: 0 parte-hartze nulua maila da, eta 1 gehieneko parte-hartze maila. Norbanakoak 0 eta 1 zenbakien artean kokatzen dira, eskalak osatzen dituzten jardueretan duten parte-hartze mailaren arabera (2. eranskinean zehaztua).
2. Bigarrenik, jasoaldien arteko konparazioa egiteko, norbanakoak eskala bakoitzean (hartzailea, sortzailea, digitala) eskuratutako puntuazioari aurreko jasoaldian eskuratutako puntuazioa kentzen zaio.
3. Hirugarren urratsean, estatistikaren ikuspuntua jorratzen da, eta aldagai kuantitatibo jarraitu bat jasotzen. Aldagai hori 5 kategoria hauetan birkodetzen da, eta, hartara, kategoriaren arabera aldagai kualitatibo bat sortzen da: igoera handia, igoera ertaina, mantentzea, jaitsiera ertaina eta jaitsiera handia. Kategoria bakoitza zehazteko erabili den irizpidea oin-oharrean adierazi da¹.

Emaitzak eta eztabaida

Aurreko jasoaldietako emaitzekin alderatuta, oro har igoera bat ikus daiteke, funtsean parte-hartze digitalaren bilakaeraren ondorioz gertatu dena (1. grafikoa). Parte-hartze hartzailea jaitsi egin da apur bat, parte-hartze sortzailea hein handi batean mantendu egin den bitartean (igoera txiki bat ikus daiteke, baina zaila da berau modu esanguratsuan igoera gisa sailkatzea).

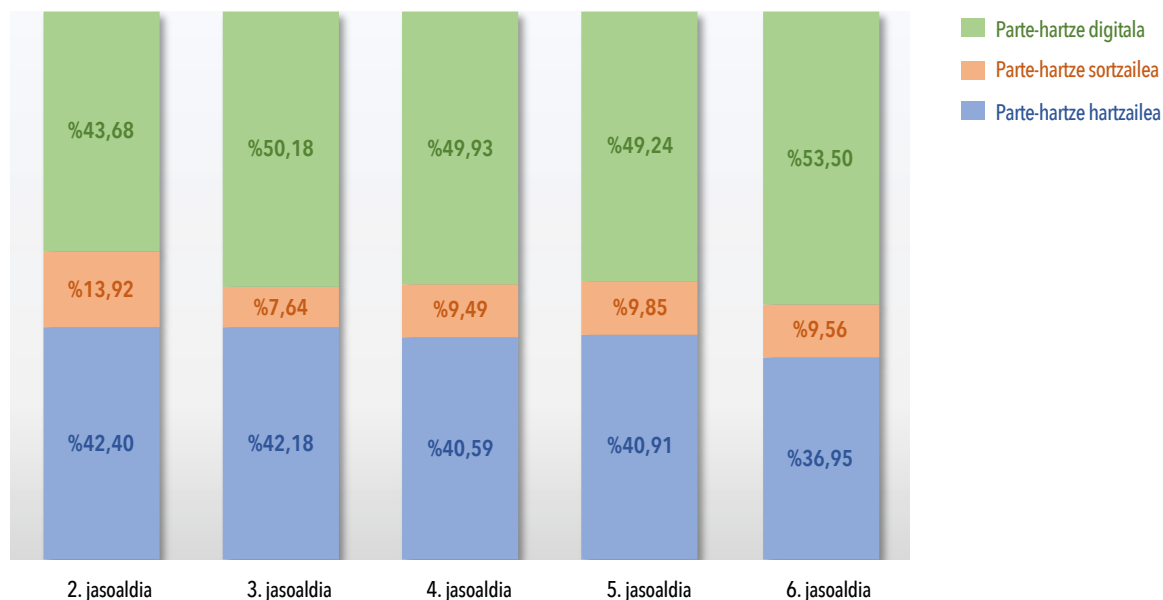
1. grafikoa. 2., 3., 4., 5. eta 6. jasoaldietako parte-hartze mailen bilakaera



¹ Aldagai jarraitua sailkatzeko erabilitako irizpidea dispersio tipikoaren balioa da. Aldaketa handiak dispersio tipikoaren urkilatik kanpo kokatutakoak dira. Aldaketa ertainak dispersio tipikoaren balioaren eta haren erdiaren artean daudenak dira. Mantentzea Oren inguruko dispersio tipikoaren erdia da. Dispersio tipikoa 0'1 baldin bada, -0'1 edo +0'1 gainditzen duten aldaketak aldaketa handitzat joko dira. -0'1 eta -0'05 arteko aldaketak (gauza bera zeinu positiboaren aldean) ertainak izango dira. Era horretan, mantentzea definitzen duen urkila Oren inguruan $\pm 0'05$ ekoa izango da.

Parte-hartze moduen pisutik guztizkoa bereizteak honako hau hobeki ezaugarritzen laguntzen du (2. grafikoa).

2. grafikoa. Parte-hartze kulturalaren modu bakoitzaren banaketa, jasoaldiz jasoaldi (%)



Osaerari dagokionez, parte-hartze digitalaren mailaren igoera dela eta, parte-hartze hartzailera multzoarekiko daukan garrantzia murriztu egin da.

Hala, kultura-kontsumoaren zati handi bat ingurune digitalean burutzeko joera indartu egin da. Parte-hartze sortzaileak (praktika artistiko amateur gisa hartuta), gutxi gorabehera, guztizkoaren hamarrena izaten jarraitzen du.

Oraingo honetan, praktika artistiko amateurren bidez edo ez burututako jarduera artistikoetan atzematen diren parte-hartze hartzailera eta digitalaren desberdintasunak ez dauka horren ondorio garbia, nahiz eta jarduera horiek burutzen dituztenak bi kasuetan batezbestekoaren gainetik dauden (1. taula).

1. taula. Parte-hartze hartzailerearen eta digitalaren maila, parte-hartze sortzailearen arabera

	Parte-hartze hartzailerearen maila	Parte-hartze digitalaren maila
Ez du praktika artistiko amateurrik egiten	0,25	0,36
Praktika artistiko amateur bat egiten du, gutxienez	0,27	0,39
Batezbesteko globala	0,26	0,37

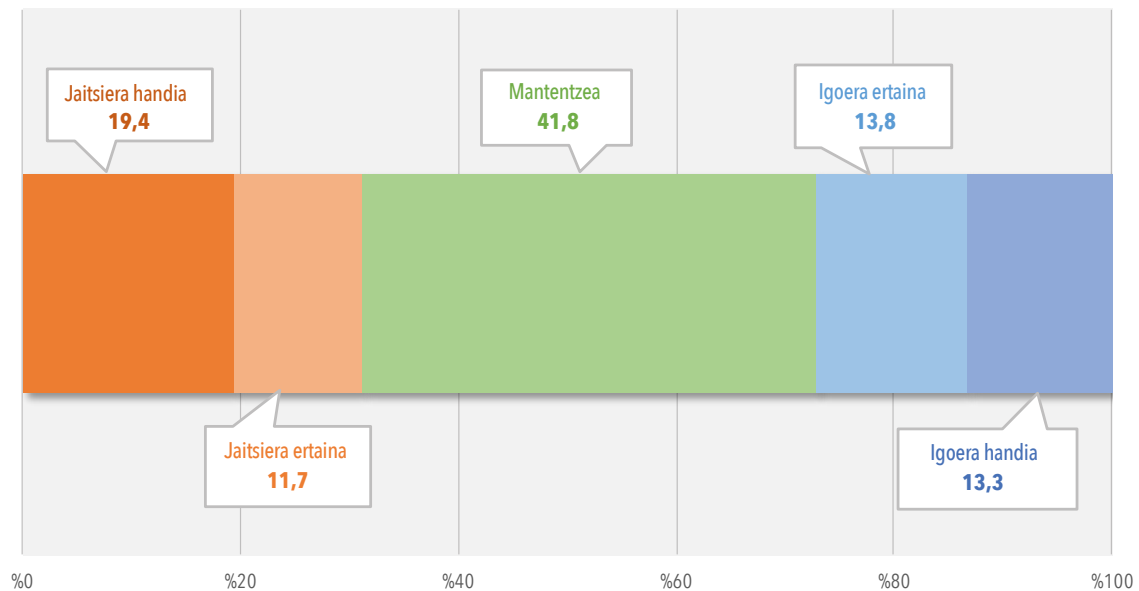
Desberdintasunak —izan badira ere— gutxi izan arren, 2. taula luzetara begiratu gero, zera atzeman daiteke, jasoaldien arteko parte-hartze hartzailerearen jaitziera txikiagoa izan dela praktika amateurrik egiten zizutenentzat; aldez, parte-hartze digitalaren igoera handiagoa izan da.

2. taula. Parte-hartze hartzailearen eta digitalaren bilakaera 5. eta 6. jasoaldien artean, 5. jasoaldiko abiapuntuko parte-hartze sortzailearen arabera

	Parte-hartze hartzailearen bilakaera	Parte-hartze digitalaren bilakaera
Ez zuen praktika artistiko amateurrik egiten	-0,015	0,042
Praktika artistiko amateur bat egiten zuen, gutxienez	-0,011	0,056
Batezbesteko globala	-0,013	0,049

Parte-hartze hartzailea

3. grafikoa. Parte-hartze hartzailearen aldaketa-ibilbideak 5. eta 6. jasoaldien artean



Mantentze aldera doan joera garrantzitsu bat dago parte-hartze hartzailean. Kasuen % 41,8 ibilbide horren barruan sailkatzen dira. Hala ere, aldaketak ere presentzia garrantzitsua dauka. Izan ere, zeinu positiboa izan edo zeinu negatiboa izan, aldaketa handiak gutxi gorabehera laginaren heren bat eskuratu du.

Jasoaldi honetan, jaitsiera handiaren joerak garrantzi handiagoa izan du (% 19,4), eta ondorioz, jaitsiera oro har (% 31,1) igotzeko joera (% 27,1) baino handiagoa da.

Igoera handienak parte-hartze txikiena zutenen artean jazo direla eta jaitsiera handienak parte-hartze handiena zutenen artean gertatu direla ikus daiteke (1. eranskineko 1. taula). Hala, parte-hartze hartzailearen emaitza horiek indartu egin dute honako hau dioten ideia; kultura kontsumitzeko ohitura minimo bat duen kontsumitzailearen profilean, ohikoa dela bai mantentzearen joera bai gorabehera handiak izatea (kultura-kontsumoaren gutxieneko bat albo batera utzi gabe).

Parte-hartze hartzailearen bilakaeraren ikuspegi sakonago bat eskaintzeko, interesgarria da praktika bakoitza jasoaldi batetik bestera nola aldatu den aztertzea.

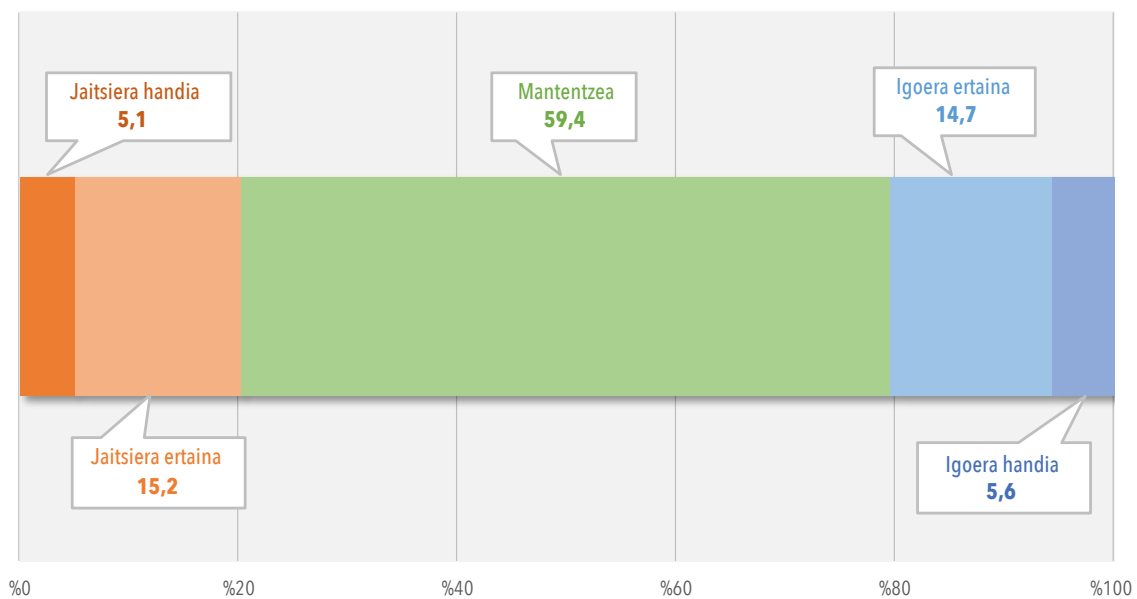
3. taula. Parte-hartze hartzaileko jarduerarik ohikoenak, jasoaldiaren arabera (ehuneko horrek adierazten du jarduera hori gutxienez behin egin dela azken 6 hilabeteetan)

	2. jasoaldia	3. jasoaldia	4. jasoaldia	5. jasoaldia	6. jasoaldia
Kontzertuak	75,5	80,3	74,7	74,3	75,3
Liburuak	78,3	76,2	79,9	79,2	76,8
Zinema	79,9	72	70,7	68,3	79,4
Ikuskizunak	59,8	62,2	59,5	61,2	57,7
Erakusketak	56	58	56,7	57,4	54,6
Liburutegiak	39,9	52,6	56,7	50,6	53,6

Zinemara joatea lehenengo postuan ageri da beste behin, bigarren jasoaldian gertatu zen bezala. Kontzertuetara joatea % 75aren inguruan mantendu da, eta liburuak irakurtzea 2'4 puntu jaitsi da. Ikuskizunetara joateak gora eta behera egiten jarraitzen du, kasu honetan behera egin duelarik (3'5 puntu jaitsi da), eta gauza bera gertatzen da erakusketekin. Liburutegietara joateari dagokionez, gora egin du apur bat berriz, % 53,6ra heldu arte.

Parte-hartze sortzailea

4. grafikoa. Parte-hartze sortzailearen* aldaketa-ibilbideak jasoaldien artean



* Parte-hartze sortzailearen kasuan, mantentzeak esan nahi du ez dela aldatu eginiko jarduera kopurua, aldaketa ertainak esan nahi du jarduera bakar bat aldatu dela eta aldaketa handiak 2 jarduera edo gehiago aldatu direla.

Mantentzeak bere zentraltasuna erakusten du, parte-hartze hartzailearen kasuan baino modu askoz nabarmenagoan kasu honetan, aldaketa txikiekiko menpekotasun handiagoa duelarik. Igoeren eta jaitsieren osiera oso antzekoa da; 4 aldaketatik 1 aldaketa ertaina da. Denbora aldetik oso intentsiboak diren eta praktika jarraitu edo egonkor bat eskatzen duten jarduera mota horren sendotasuna ulertzeko (aldizka film bat, kontzertu bat edo antzerki bat ikustera joaterekin zerikusirik ez duena) arrazoi nagusia jarduera mota horren izaera bera da.

Sendotasun horrek aldi berean jarduera bat baino gehiago burutzeko zailtasuna eta ibilbidea mantentzeko joera identifikatzen ditu: nola praktika bakar bat burutzearen kasuan, hala praktikarik ez burutzearen kasuan. 1. eranskineko 2. taulan ikus daitekeen eran, parte-hartze sortzailearen osaeraren kasuan desberdintasun gutxi daude burututako praktika kopuruari dagokionez.

Beste behin, interesgarria da jasoaldi desberdinetan praktika ohikoenak zeintzuk ziren eta denboran zehar zer jokabide izan duten behatzea:

4. taula. Parte-hartze aktiboko jarduerarik ohikoenak (ehuneko horrek adierazten du jarduera hori gutxienez behin egin dela azken 6 hilabeteetan)					
	2. jasoaldia	3. jasoaldia	4. jasoaldia	5. jasoaldia	6. jasoaldia
Musika-tresna bat jotzea	17,5	14	13,2	12,6	11,9
Idaztea	14,1	10,9	12,6	15,3	12,4
Dantza eta balleta	10,3	7,3	7,5	9,3	6,2
Argazkiak egitea (lantegiak, ikastaroak)	ND ²	7,3	11,5	7,7	10,8
Margotzea edo marraztea	16,3	6,2	9,2	10,9	3,6

Lehenengo 5 jardueren artean daudenek, oro har, garrantzia galdu dute, batik bat, margolaritzak edo marrazketak. Idazteak behera egin du, baina halere lehenengo postuan jarraitzen du musika-tresna bat jotzearekin eta argazkigintzarekin batera. Margolaritzaren kasuan izan ezik, gainerako kasuetan dinamika gorabeheratsu bat mantendu da.

Amaitzeko, azpimarratu behar da parte-hartze sortzailearen aldagaia ez dela asoziazionismoaren gaiarekin nahastu, parte-hartze kultural aktiboaren dimentsio garrantzitsu bat izan arren. 5. grafikoak erakusten duen eran, aurreko jasoaldiko ehunekoa baino handiagoa jaso da oraingoan, % 22,2ko maximoa ezarriz; jasoaldi guztietako handiena.

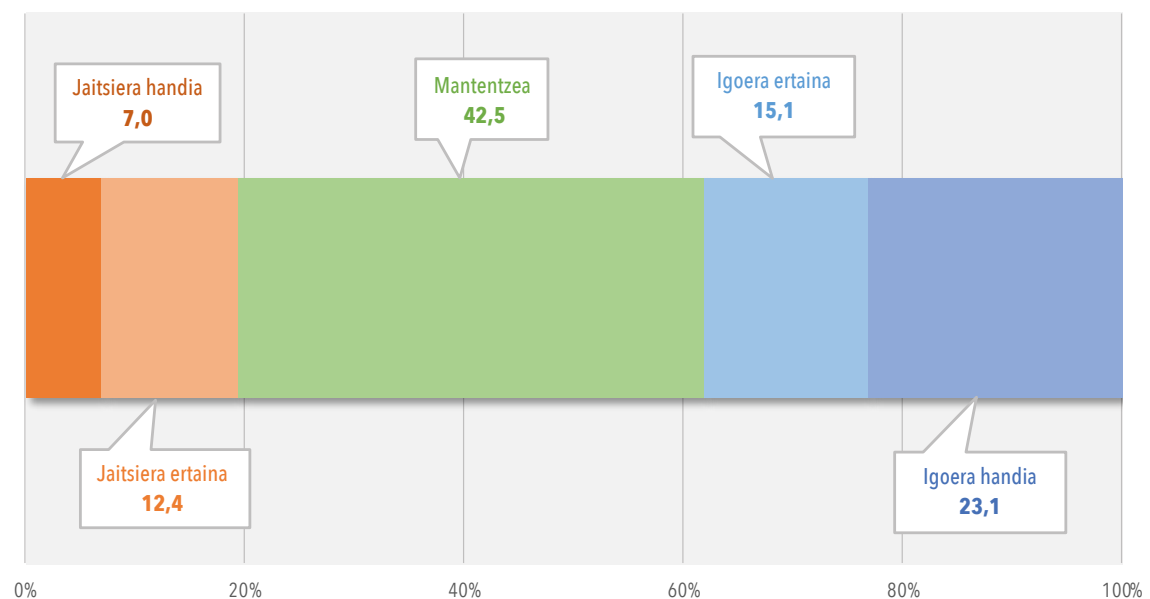
² Datu hori ez dago jasota, zeren eta, balio anomaloa duenez, interpretazioa alboratzen baitu.

5. grafikoa. Parte-hartzearen bilakaera elkarte batean edo gehiagotan (%)



Parte-hartze digitala

6. grafikoa. Parte-hartze digitalaren aldaketa-ibilbideak jasoaldien artean



Atal honen hasieran ikus zitekeen eran, parte-hartze digitalaren kasuan igoera bereziki garrantzitsua nabaritu da jasoaldi honetan. Bi igoera motetan jazo da hori; ertainean eta, bereziki, igoera handiaren kasuan. Igoeren ibilbide kopurua (% 38,2) mantentze-ibilbideen kopuruaren adinakoa da ia-ia (% 42,5).

Batezbestekoaren azpiko parte-hartze digitalaren maila zuten pertsonen taldean gertatu dira igoerak, eta jaitsierak, berriz, batezbestekoaren mailaren oso gainetik zeuden pertsonen taldean (1. eranskineko 3. taula). Mantentze gutxiago izateak zera adierazten du, parte-hartze mota honek bolatilitate handiagoa daukala parte-hartze hartzailearekin alboratuz gero eta, zalantzarik gabe, baita parte-hartze sortzailearekin alboratuz gero ere.

Ingurune digitaleko jarduera kultural desberdinetatik abiatuta behatzeak aldaketa hobeki ikusten laguntzen du.

5. taula. Parte-hartze digitaleko jarduerarik ohikoenak (ehuneko horrek adierazten du jarduera hori gutxienez behin egin dela azken 6 hilabeteetan)

	2. jasoaldia	3. jasoaldia	4. jasoaldia	5*. jasoaldia	6. jasoaldia
Filmak, telesailak edo bideoak ikustea	95,1	92,3	92,5	89,6	95,4
Musika entzun edo deskargatzea	62,5	69,4	62,1	66,5	81,3
Liburuak irakurri edo deskargatzea	39,1	40,4	38,5	37,7	41,8
Liburutegian sartzea	22,5	23,3	25,9	24,6	25,3
Kontzertuak ikustea	14,8	16,7	22,5	20,6	31,2
Ikuskizunak ikustea	8,7	13,5	12,6	10,4	10,3
Erakusketak ikustea	3,3	3,6	2,9	2,2	2,1

* Kasu honetan ez dira aintzat hartu irizpide bateratua mantentzeko xedez 3. jasoalditik hartu ziren kasuak.

Internet bidez musika entzuteak edo deskargatzeak jauzi izugarri handia izan du. Bigarrenik, sarean kontzertuak ikusteak ere gora egin du eta, hirugarren lekuan, filmak, serieak eta bideoak ikustea apur bat igo da; horiek dira jarduera kultural digitalen zerrrendaburuan dauden jarduerak.

Hori guztia gertatu bitartean, ez da jaitsiera esanguratsurik izan gainerako jardueretan. Horrenbestez, modu oso nabarmenean igo da parte-hartze digitala, oro har.

Ondorioa

Jasotako emaitzek mantentzearen aldeko joera eta gorabehera leunak adierazten dituzte. Parte-hartze sortzailearen kasuan mantentzearen joera handiagoa dago, aintzat hartu diren jardueren izaerarekin zerikusia duen izaera propio bat erakusten duelarik. Parte-hartze digitalarekin gauza bera gertatzen da, baina alderantziz: gorabeheratsua da, aldaketa-ibilbide gehiago ditu, eta aldaketa nabarmenago bat erakusten du.

Parte-hartze mota desberdinak bereizteak begirada finago eta zorrotzago bat eskaintzen du, parte-hartze kulturalak duen dimentsio anitzeko izaera eta egin litezkeen jardueren heterogeneotasuna erakusten duena, era horretan, azalpen faktore desberdinak ezagutaraziz (hirugarren atalak erakusten duen eran).

3.2. Aldaketaren pertzepzio subjektiboa

Xedea

- Aldaketaren pertzepzio subjektiboa aztertzea.
- Aldaketaren arrazoi subjektiboak aztertzea.
- Emaidza subjektiboak eta emaitza objektiboak erkatzea.

Garrantzitsua da gogoraraztea datuen irakurketa egiterakoan aintzat hartu behar dela Panelak, bere helburu nagusiak direla eta, ez duela lagin adierazgarririk edota ausazko laginik erabiltzen. Horrenbestez, emaitzak ezin dira modu demoskopikoan irakurri, biztanleria osoari aplikatu ahalko balitzaizkio bezala. Izan ere, lagina osatzen duten pertsonak gutxieneko kultura-kontsumo bat izan ohi duten pertsonak baitira.

Datuak ez dira modu zorrotz eta absolutuan interpretatu behar; horren ordez, joera gisa ulertu behar dira, betiere lagina osatzen duen profilararen testuinguruan.

Zer neurtzen da?

Azaldutako xedeetarako, ezinbestekoa da neurri hauek kontuan hartzea:

- **Ibilbide subjektiboa:** norbanako bakoitzak bere aldaketa-ibilbidearen gainean duen pertzepzioa —hots, igo, mantendu edo jaitsi egin den—. Modu horretan, aldaketaren inguruko pertzepzio orokor bat neurtzen da, parte-hartze hartzailearen, sortzailearen eta digitalaren artean bereizketarik egin gabe. Pertzepzio subjektibo bat da, norbanako bakoitzak hautematen duena.
- **Arrazoi subjektiboak:** parte-hartze maila orokorra igo, mantendu edo jaitsi izana justifikatzeko norbanakoek emandako arrazoiak.
- **Ibilbide objektiboa:** Gainera, parte-hartze hartzailearen, sortzailearen eta digitalaren ibilbideak deskribatzeko aurrez erabilitako neurriak berriro aztertzen dira, pertzepzio subjektiboarekin erkatze aldera. Aurreko atalean «ibilbideak» aipatu direnean ez da erabili «objektiboak» etiketa (ibilbideok datu-konbinazioaren eta kalkuluaren bitartez definitzen direlako, ez norberaren pertzepzio zuzenaren bitartez), baina, kasu honetan, erantsi egin da etiketa, eta, horri esker, bi ikuskerak bereiz daitezke.

Datuak bi jasoaldi hartuz erakusten dira: 2. jasoaldiko datuak 1. jasoaldian parte hartu zuten pertsonentzako dira soilik, eta 3. jasoaldiko datuak 2. jasoaldian parte hartu zuten pertsonentzako, eta abar. Kontuan hartu beharra dago jasoaldi guztietan ordezkapen-tasa bat dagoela: batzuek ikerketa uzten dute, eta beste batzuk sartu egiten dira. Horrela, informazio-galera optimizatzea lortzen da; bestela, jasoaldi guzti-guztietan parte hartu duten pertsonen datuak bakarrik hartuko balira, informazio-galera larria izango litzateke.

Nola neurtzen da?

Ibilbide objektiboa aurreko atalean bezalaxe neurtzen da (indizeak kalkulatu, jasoaldien arteko aldeak ikusi eta igoera, mantentzea eta jaitsiera kategorietan birkodetzea egiteko prozesuaren ondorioz).

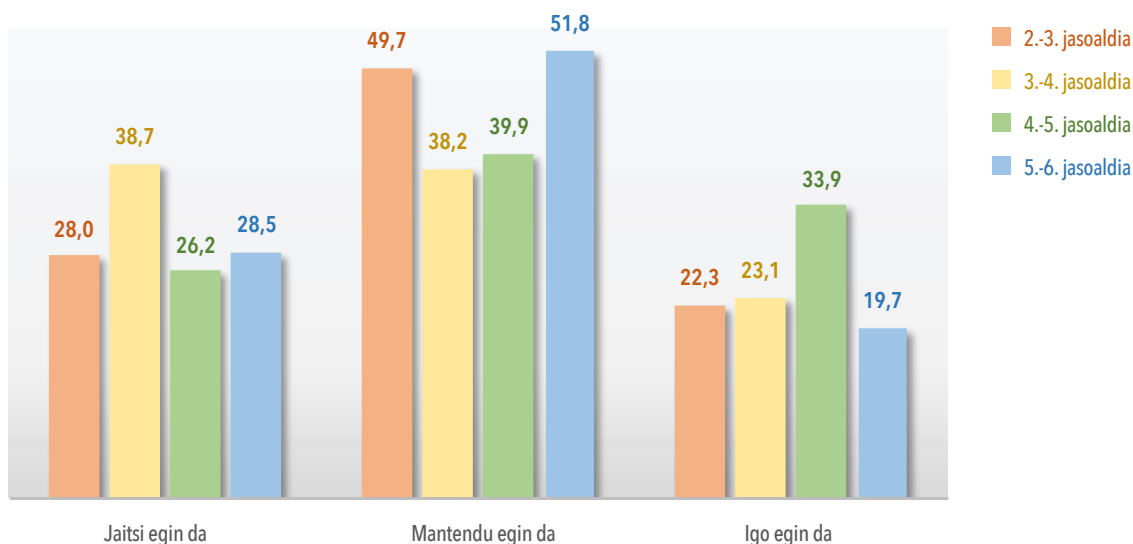
Ibilbide subjektiboa aldagai jakin bakarra erabiliz neurtzen da, zeinaren arabera inkestari erantzuten ziotenek jasoaldien artean zuten parte-hartze mailaren bilakaera balioesten baitzuten. Hala, beren ustez, parte-hartze maila igo, jaitsi edo mantendu egin ote zuten adierazten zuten.

Arrazoi subjektiboak arrazoi-zerrenda batetik ateratako bi galderarekin dute zerikusia. Lehenengoan, beren ustez, eragina duten arrazoi guztiak hautatzen dituzte —bat baino gehiago hauta dezakete—. Bigarrenengan, arrazoi nagusi irizten diotena aukeratzen dute.

Emaizak eta eztabaida

Jasoaldi honetan, norbanakoen pertzepzio subjektiboen batura ez dator bat bilakaeraren datu objektiboekin. Datu objektiboek igoera global bat erakusten dute, baina pertzepzio subjektiboen baturak igoera baino jaitsiera gehiago islatzen ditu.

7. grafikoa. 4. eta 5. jasoaldien arteko aldaketa-ibilbide subjektiboak (norberak hautemanak) (%)



* Kasu honetan ez dira aintzat hartu irizpide bateratua mantentzeko xedez 3. jasoalditik hartu ziren kasuak.

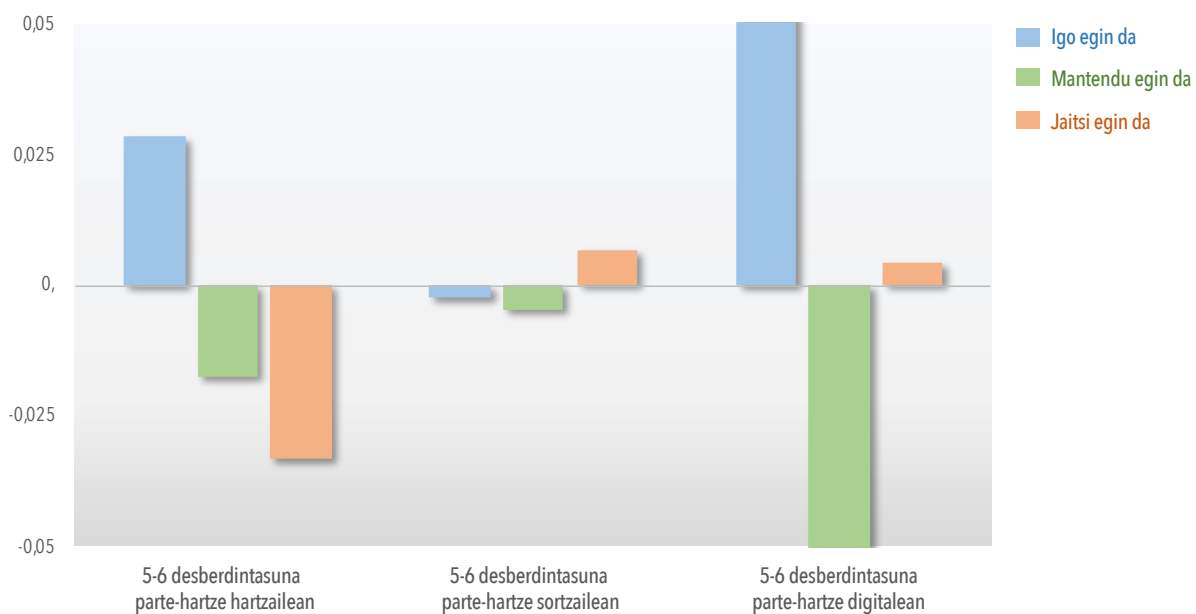
Zentzu honetan, gogorarazi behar da parte-hartze kulturalaren mailaren pertzepzio subjektiboak lotura estua daukala jarduera mota jakin batean parte hartzearekin (parte-hartze hartzailearen taldekoak, besteak beste, zinema, irakurketa, musika entzutea...). Hori dela eta, erraz uler daiteke osagai digitalari esker haziz doan parte-hartzearen bilakaera global objektiboaren eta pertzepzio subjektiboaren arteko aldea, azken hori parte-hartze hartzailearekin lotuta baitago, eta apur bat jaitsi ere egin baita berau.

6. taulak eta 8. grafikoak erakusten dute pertzepzio subjektiboa bat datorrela parte-hartze modu bakoitzaren begirada objektiboarekin (hartzailea, sortzailea eta digitala); benetako joera pertzepzio subjektiboari hobeki doitzen zaion parte-hartze modu bakarra parte-hartze hartzailea delarik.

6. taula. Aldaketa-ibilbide objektiboa, 6. jasoaldiko aldaketa-ibilbide subjektiboarekin erkatuta, parte-hartze kulturalari dagokionez (moduen arabera)

		Aldaketa-ibilbide subjektiboa		
		Igo egin da	Mantendu egin da	Jaitsi egin da
Aldaketa-ibilbide objektiboa	Parte-hartze hartzailean ikusitako aldea	0,0285	-0,0024	0,0873
	Parte-hartze sortzailean ikusitako aldea	-0,0175	-0,0045	-0,0614
	Parte-hartze digitalean ikusitako aldea	-0,0334	0,0066	0,0044

8. grafikoa. Aldaketa-ibilbide objektiboak jasoaldien arteko aldaketa-ibilbide subjektiboarekin erkatuta, parte-hartze kulturalari dagokionez (moduen arabera)



Era horretan, zera ikus daiteke, mugikorrean edo ordenagailuan serieak ikustea edo musika entzutea, edo musika-tresna bat jotzea, idaztea edo argazkilaritza amateurra egitea (kasu bakoitzeko jarduera esanguratsuen aipatzearen), sozialki ez direla jarduera hertsiki kultural gisa ikusten.

Elkarrizketatuek ematen dituzten arrazoiek eredu egonkor bat izaten jarraitzen dute, gorabehera batzuekin (ehunekoen batura % 100 baino handiago da, elkarrizketatu bakoitzak arrazoi bat baino gehiago aukeratu zezakeelako).

7. taula. Parte-hartze kulturalaren bilakaeraren arrazoi subjektiboak. 3, 4, 5 eta 6 jasoaldia

Arrazoa	3. jasoaldia	4. jasoaldia	5. jasoaldia	6. jasoaldia
Daukadan denbora	%76,4	%81,7	%76	%80
Zenbait erantzukizun pertsonal (familia barneko zaintza, ikasketak, etab.)	%50,8	%55	%60,1	%62,6
Denbora librean ditudan beste interesak (lagunak, beste zenbait zaletasun, etab.)	%66,5	%72,3	%59	%66,3
Parte-hartzea partekatze lagunak	%52,4	%57,9	%51,4	%51,1
Eskaintza kulturalarekiko dudak interesa	%54,5	%58,9	%45,9	%50
Jarduera kulturalarekiko gogobetetasuna	%40,8	%50,5	%43,7	%36,8
Gomendioak (lagunak, prentsa, Internet, etab.)	%47,1	%48	%43,2	%41,1
Nire inguruan dagoen eskaintza kulturalaren aukera	%50,3	%50	%42,6	%50,5
Eskuragarri ditudan jarduerak kulturalari buruzko informazioa	%46,6	%46,5	%38,8	%42,1
Jardueren prezioa	%41,9	%44,6	%38,3	%41,6
Abonuak, deskontuak, kultur txartelak, etab.	%24,1	%22,8	%19,1	%20,5
Gauza bera Internetez egiteko aukera	%18,3	%21,8	%14,2	%11,1
Beste batzuk	%2,1	%3,5	%2,7	%4,2

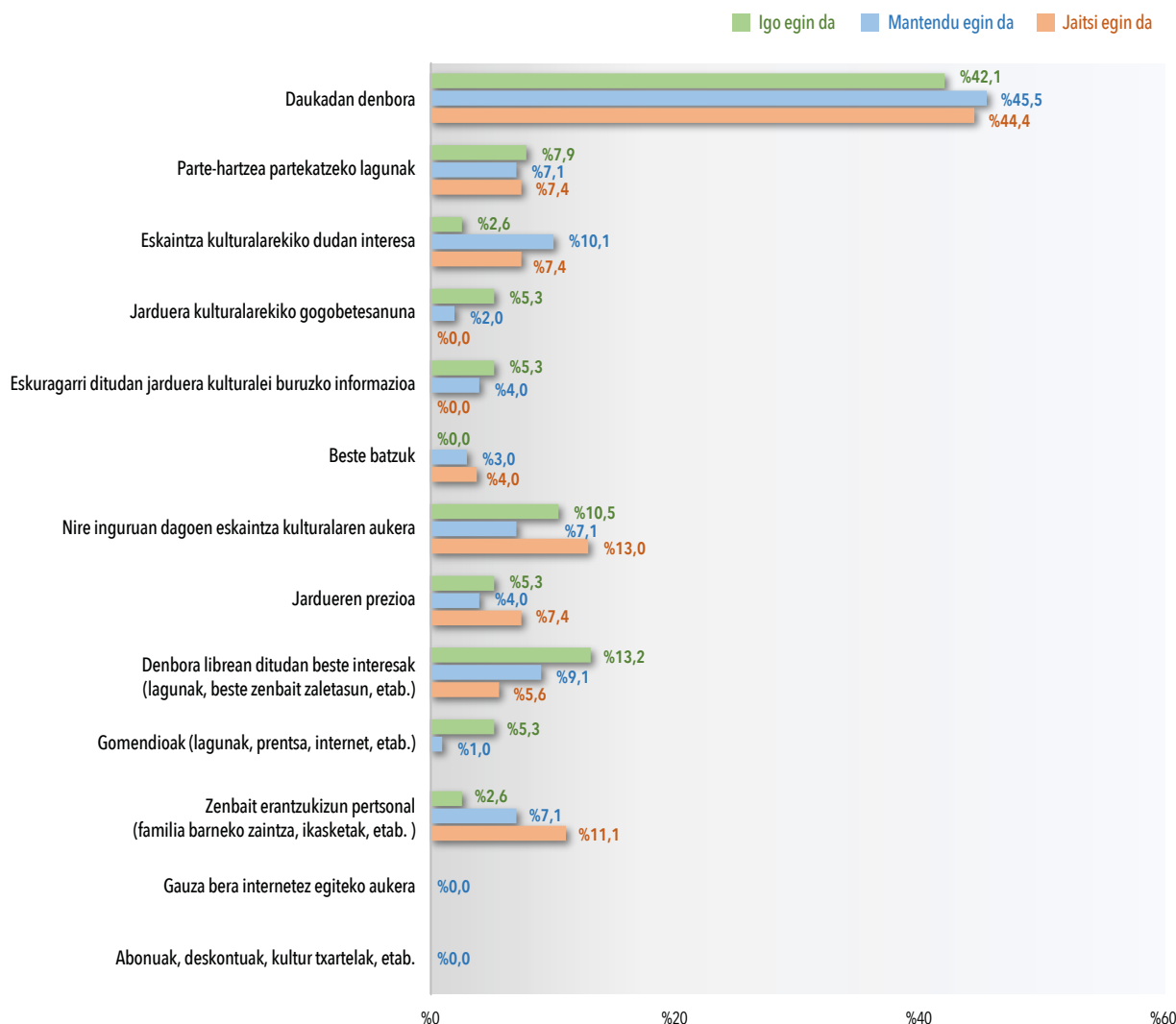
Aipatutako faktoreen zerrendaren lehenengo postuan denbora agertzen da (laginaren % 80k arrazoi nagusi gisa hautatu du). Elkarrizketatuek dituzten beste interesak (kulturalak ez direnak) bigarren postuan daude (% 66,3), erantzukizun pertsonalen aurretik (% 62,6), puntu gutxi batzuen gainetik bada ere.

Jasoaldi honetan, inguruan dagoen eskaintza kulturalaren aukerak 8 puntu egin du gora (% 50,5). Horrek zera erakusten du, zentzu horretan jazo diren aldaketak hauteman egin daitezkeela eta ondorioak dituztela. Aldiz, beste aldaketa interesgarri bat norberaren jarduerak kulturalarekiko gogobetetasunean atzeman da, arrazoi subjektiboen artean indarra galdu baitu (berriz); orain % 36,8an kokatzen da, 4. jasoaldiarekin alderatuta ia 15 puntu beherago.

Taularen beheko aldean, inkestak (gogoan izan dezagun kulturaren arloan gutxienezko jarduerak duten profilak direla) abonua eta prezio kontuak edota gauza bera Internetez egiteko aukera adierazten jarraitzen dute, nahiz eta prezioaren balioa berez % 41,6an dagoen, faktore garrantzitsuenetatik urrun, baina eskuragarri dagoen informazioaren, gogobetetasunaren edo gomendioen faktoreen pareko presentziarekin.

Begirada nolabait desberdin bat, sakonago bat, ikus daiteke aldaketa-ibilbide subjektibo bakoitzaren arrazoi nagusia alderatzean (9. grafikoa). Ildo horretatik, igoera, mantentzea edota jaitsiera izan dutenek adierazitako arrazoiak ikus daitezke.

9. grafikoa. Inkesta bete dutenek adierazten dituzten arrazoi nagusiak beren aldaketa-ibilbide subjektiboaren arabera (%)



Kasu guztietan, denbora da faktore garrantzitsuena. Igoeren kasuan, atzetik agertzen dira oso nabarmen denbora librean dituzten beste interesak, inguruan dagoen eskaintza kulturalaren aukera eta parte-hartzea partekatze lagunak. Jaitsieren kasuan, inguruan dagoen eskaintza kulturalaren aukera ere aipatzen da, baita erantzukizun pertsonalak eta, hein txikiago batean, parte-hartzea partekatze lagunak, interesa eta prezioa.

Ondorioa

Pertzepzio subjektiboen eta bilakaera objektiboaren arteko eraketak erakusten du elkarrekotasun-gabezia bat dagoela pertsonen jardueren kulturalen hartzen duten horren eta teorien oinarritutako jardueren kulturalaren definizioan sar daitezkeen artean.

Jasoaldi honetan, non parte-hartze digitalaren gorakadak parte-hartze orokorra igorazi duen, pertzepzio subjektiboak islatzen du iguera baten orde, beherakada bat gertatu dela errealitatean.

Hain zuzen, datuen gurutzaketak zera azaleratzen du, logikoki pertzepzio subjektiboa bat datorrela parte-hartze hartzailearen bilakaerarekin, baina ez datorrela bat bere moduekin. Iruditeria kolektiboan, jarduera kulturalak, beste jarduera hartzaile batzuen artean, zinemara, antzokira, kontzertuetara eta liburutegietara joatea, edo irakurtzea dira.

Arrazoi subjektiboen azalpena bere baitan garrantzitsua bada ere, are garrantzitsuagoa da ondorengo atalean aztertu diren baldintzatzaile objektiboen emaitzak elementu enpiriko gehiagorekin interpretatzen laguntzen duelako. Ildo horretatik, denbora da zerrendaburua. Edonola ere, beste faktore batzuk ere denboraren dimentsioan islatzen dira (adibidez, beste interesak edo erantzukizun pertsonalak).

Bestalde, eta aurreko jasoaldietako emaitzak gogoan izanez, sustapen-estrategiak diseinatzerakoan interesgarria da eragin soziala, gogobetetasuna, eskuragarri dauden jarduera kulturei buruzko informazioa eta era horretako beste faktore batzuei arreta eskaintzea. Horrek jendearen parte-hartzea piztuko duten komunikazio-estrategiak nola diseinatu pentsatzen edota gogobetegarriak izateko modu integralean balioetsi diren esperientzia kulturei buruz hausnartzen lagundu dezake, jarduera kultural jakin batez haratago ekipamenduek eskaini ditzaketen beste zerbitzu batzuei buruz hausnartzeari esker.

3.3. Parte-hartze kulturalaren mailak izandako bilakaeraren baldintzatzaileak

Xedea

Luzetarako hipotesi hauek egiaztatzea parte-hartze modu ezberdinetan:

- Denbora libre gehiago izaten denean, parte-hartze maila handitu egiten da.
- Ikasketa-maila handitzen denean, parte-hartze maila areagotu egiten da.
- Bizilekua hiri handietara aldatzen denean, parte-hartze maila areagotu egiten da.
- Guraso izatean, parte-hartze maila txikiagotu egiten da.
- Soldata bat (lana) edukitzen denean, maila areagotu egiten da.
- Soldatak altuak direnean eta erraztasun ekonomikoak daudenean, parte-hartze mailak areagotu egiten dira.
- Jarduera kulturala gehiago balioestea eragiten duten jarrera-aldaketak gertatzen direnean, parte-hartze maila areagotu egiten da.
- Jarduera kulturalak egitearekin bateraezinak diren zaletasunak daudenean, parte-hartze kulturalaren mailek behera egiten dute; aitzitik, bateragarri diren zaletasunak izanez gero, maila igo egiten da.
- Abonua eskuratzeko areagotu egiten du parte-hartze kulturala.

Zer neurtzen da?

Lehenik eta behin, parte-hartze mailen aldaketa neurtzen da (hartzailea, sortzailea eta digitala).

Bigarrenik, azalpen-aldagaietan izandako aldaketa neurtzen da (honetako egoera-aldaketak kontuan hartuta: seme-alabekin bizitzea, ikasketa-maila handiagoa izatea, kultura gehiago balioestea, soldata bat izatea, eta abar).

Hori jasoaldi bikote bakoitzean neurtzen da, eta zer korrelazio-maila dagoen kalkulatu da.

Aldaketaren bat izan duten kasuak bakarrik analizatu dira; mantentze-kasuak ez³.

Atal honetan, azpimarratu behar da Panelaren datuen balioa azalpen-faktoreen eta horien ondorioen erregistro bat sortzeko duten gaitasunean datzala; hau da, fenomenoen lagin gisa, ez pertsonen lagin gisa.

Batik bat lagina osatzen duen pertsona-profilarentzat (gutxieneko kultura kontsumo bat duten pertsonak) dira baliagarriak emaitzak.

³ Ikasketa-mailari eta seme-alabak izateari dagozkion aldagaiak salbuespen dira; izan ere, horietan batera kontabilizatzen dira mantentze- eta jaitziera-kasuak (ezinezkoak edo probabilitate oso txikiak direlako).

Nola neurtzen da?

Ikergaiari dagokionez, lehengo modu berean egiten da:

1. Parte-hartze modu bakoitzerako eskala bat eratzen da, 0-1 bitartean aldatzen dena: 0 parte-hartze nuluren maila da, eta 1 gehieneko parte-hartze maila. Norbanakoak 0 eta 1 zenbakien artean kokatzen dira, indizeak osatzen dituzten jardueretan duten parte-hartze mailaren arabera (2. eranskinean zehaztua). Hori jasoaldi guztietako datuentzat egin da, 2.etik 6. jasoaldiraino.
2. Bigarrenik, 5. jasoaldian norbanako bakoitzak indize bakoitzean (hartzailea, sortzailea, digitala) eskuratutako puntuazioari 4. jasoaldian horietan eskuratutako puntuazioa kentzen zaio. Modu horretan, jasoaldien arteko aldea lortzen da.
3. Estatistikaren ikuspuntutik, une honetan aldagai jarraitu kuantitatibo bat jasotzen da. Aldagai hori 2 kategoriatan birkodetzen da, eta, beraz, aldagai dikotomiko bat sortzen: igoerak eta jaitsierak. Alderik ez duten kasuak (bi jasoaldiak alderatuta, emaitza 0 den kasuak) ez dira sartu analisian: aldatetetan eta haien ondorioetan jarri da arreta.

Azalpen-aldagaiei dagokienez, antzeko metodo bat jarraitzen da:

1. Kalkulua egin aurretik aldagai guztietako kategoriak modu ordinalean kodetuta daudela egiaztatu da, eta, beharrezkoa izan bada, birkodetu egin dira, ezberdintasuna kalkulatzeko emaitzak jasoaldien arteko igoera edo jaitsiera modura irakurri ahal izateko.
2. Horrela, jasoaldien arteko emaitzetan dauden ezberdintasunak kalkulatu dira, aurreko kasuan bezala. Jasoaldien artean aldatetik egon ez bada, emaitza 0 da (adibidez, jasoaldi batetik bestera seme-alaba kopurua aldatu ez bada). Zeinu negatiboko emaitzek jaitsierak adierazten dituzte (esaterako, diru-sarrera txikiagoak izatea), eta zeinu positiboko aldatetek, berriz, igoerak (hiri handiago batera bizitzera joatea, adibidez).
3. Emaitza horiek birkodetu egin dira, igoera- eta jaitsiera-kasuak soilik gordetzeko eta mantentze-kasuak alde batera uzteko⁴.

Horrek guztiak datu-base berri bat eraiki beharra dakarrela ohartarazi behar da. Jasoaldi bikoteen artean izandako aldateten historiko bat izango litzateke. Hala, fenomeno bakoitzarekiko hurbilketa ordezkarritasuna handitu egingo litzateke (seme-alabekin bizitzea, ikasketa-maila handiagoa izatea, kultura gehiago balioestea, soldata bat izatea, eta abar): jasoaldi bakoitzeko erregistroak daude (eta kontuan izan dira).

Azalpen-aldagaien eragina aztertzeko, parte-hartze kulturalaren aldatetarekiko zer lotura-maila dagoen kalkulatu da⁵. Maila hori -1 eta +1 artean egongo da:

⁴ Dena den, beste oin-ohar batean esan den bezala, ikasketa-maila handitzeari eta seme-alabak izateari dagozkion aldagaiak salbuespen dira.

⁵ Aldagai dikotomikoak izanik (0 eta 1, jaitsierak eta igoerak), korrelazio tetrakorikoen matrizea kalkulatu da, horixe baita mota horretako aldagaiak tratatzeko modu egokia.

- Eraitza 0 bada, esan nahi du ez dagoela erlaziorik: azalpen faktore baten aldaketak ez dakar berekin parte-hartze maila aldatzea. Eraitza 1 bada, korrelazioa perfektua da. Zenbat eta gertuago egon, orduan eta handiagoa izango da lotura.
- Zeinu negatiboak edo positiboak korrelazioaren zentzua azaltzen du, kontuan izanik kasu honetan aldagaiak bi kategoriez osatuta daudela (jaitsierak, 0 bidez adieraziak, eta igoerak, 1 bidez): erlazioaren zeinua negatiboa baldin bada, faktorearen igoerak parte-hartzearen jaitsiera adierazten du; positiboa baldin bada, faktorearen igoerak parte-hartzearen igoera adierazten du.

Korrelazio-koefizienteak bakarrik hartzen dira kontuan; izan ere, lagina txikia denean estatistika-adierazgarritasunaren irizpidea aplikatzeak interpretazioa zailtzen du.

Eraitzak eta eztabaida

Jasoaldi honetan 2. jasoalditik (2019ko negutik) hasita 6. jasoaldiraino doazen eraitzak jaso dira eta, ondorioz, azalpen-faktoreen eta horien ondorioen lagina handiagoa da. Horrek esan nahi du faktore bakoitzarentzat ebidentzia metatu kopuru handiagoa dagoela, eta oso ohikoak ez diren fenomeno batzuk (seme-alabak izatea, abonua eskuratzea edo hiriz aldatzea) analisi estatistiko egokiago bat egin ahal izateko kopuru nahiko esanguratsu bat izatera heldu direla⁶.

Laburbilduz, eskema kontzeptual batean, faktoreen aniztasuna honako dimentsio hauetan sintetizatzen da:

Dimentsio sozioekonomikoa	Bizi-testuinguruaren dimentsioa	Denbora librea izatea	Kulturaren posizioa
<ul style="list-style-type: none"> – Ikasketa-maila – Diru-sarreraren maila – Zailtasun ekonomiko subjektiboa 	<ul style="list-style-type: none"> – Semer-alabak izatea – Semer-alabekin bizitzea – Mendekotasun ekonomikoa – Bizilekua (hiriaren tamaina) 	<ul style="list-style-type: none"> – Denbora librea (aste barruan) – Denbora librea (asteburuan) – Lanaldia 	<ul style="list-style-type: none"> – Kulturaren garrantzia – Motibazio kulturala – Zailtasun eta zeregin bateraezinak – Zailtasun bateragarriak

Oharra: Oharra: aldagai buruzko xehetasun metodologikoak 2. eranskinean irakur daitezke.

Faktoreen zerrenda honetan, dena den, xehetasun bat baino gehiago ageri da:

- Mendekotasun ekonomikoa soldata bat izatearekin lotuta dago. Hau da, laneko errentetatik bizitzearekin edo mendekotasun ekonomikoa izatearekin lotuta dago (nola dirulaguntza publikoekiko hala familiaren laguntzarekiko).
- Lanaldia denbora izatearen barruan sartzen da, nahiz eta erlazio zuzena daukan mendekotasun ekonomikoarekin (lanik ez izateagatik/lanaldiarengatik) eta diru-sarrerekin (lanari eskainitako denborarekin daukan lotura dela eta). Zentzu horretan, zailtasun ekonomiko subjektiboa erabilgarriagoa izan daiteke zenbait kasutan.

⁶ Hala eta guztiz ere, analisia parte-hartze modu ezberdinetan banatzeak, kasu batzuetan, eraitza distorsionatuak eman ditzake eta, horregatik, jasoaaldien metaketak aurkikuntzak indartzeko balio behar du.

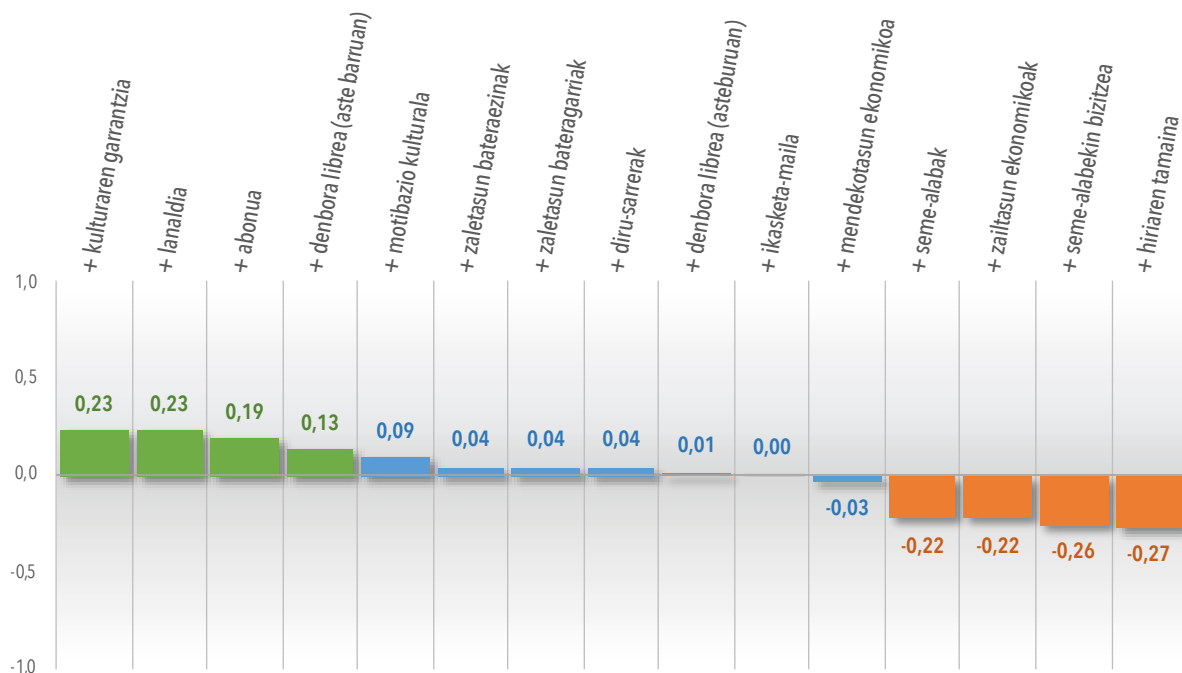
- Kulturaren garrantzia pertsona jakin batentzat jarduera kulturalak burutzeak daukan garrantzia-maila gisa definitzen da. Horrenbestez, balio pertsonal bat da, lehentasun bat.
- Motibazio kulturala motibazio sozial eta emozionalen artean (sozializatzea eta egunerokotasunetik ateratzea) eta motibazio kultural eta sinbolikoen artean (ezagutza kulturala eskuratzea eta pertsona gisa errealizatzea) aldatuz doa. Hala, motibazio kulturalaren igoerak azken bi horiek gehiago balioestea dakar, eta sozializazioaren eta egunerokotasunetik ateratzearen balioespenaren jaitiera.
- Zaletasun eta zeregin bateraezinen barruan etxeko lanak sartzen dira; ondorioz, zaletasunez gain, betebeharrak ere sartzen dira bertan.

Jarraian, faktore bakoitzak parte-hartze modu bakoitzean daukan ondorioa jaso da, korrelazio koefiziente gisa neurtuta (hartzailea, sortzailea eta digitala).

Parte-hartze hartzailea

Honako grafiko honek faktore desberdinen aldaketek parte-hartze hartzailearen aldaketarekin duten lotura-maila erakusten du. 8 faktore $\pm 0,1$ lotura-intentsitatearen gainetik daude, 4 zeinu positiboarekin eta 4 zeinu negatiboarekin.

10. grafikoa. Azalpen faktoreak parte-hartze hartzailearekin lotzea



Eragin positiboa dutenen artean balio pertsonal gisa kulturari garrantzi handiagoa ematea, aste barruan denbora libre gehiago izatea eta abonua erostea daude. Lanaldiaren igoera ere eragin positiboa duen beste faktore bat da. Azkeneko puntu horri dagokionez, garrantzitsua da lanaldiaren, denboraren eta gaitasun ekonomikoaren arteko lotura kontuan izatea. Kasu honetan, lanaldiari buruzko galderak jada lan bat dutenentzat eta, ondorioz, mendekotasun ekonomikorik ez dutenentzat balio du soilik. Izan ere, lagin honetan lanaldiaren igoera diru-sarreraren

igoerarekin lotuta dago. Horrez gain, aste barruko denbora librearen kantitateak ikuspegi zabalago bat eskaintzen du, inkestatu guztien kasuan balio duen neurri bat baita. Era horretan, intuizioaren aurkakoa dirudien horren atzean (lanaldia igotzearen eta parte-hartze kulturala harekin batera igotzearen lotura, denbora murriztu arren) irizpide metodologiko hau dago, aldagaia eta barne hartzen dituen pertsonen definizioa, lanaldiaren dimentsio ekonomikoan oinarritutako interpretazioaz gain.

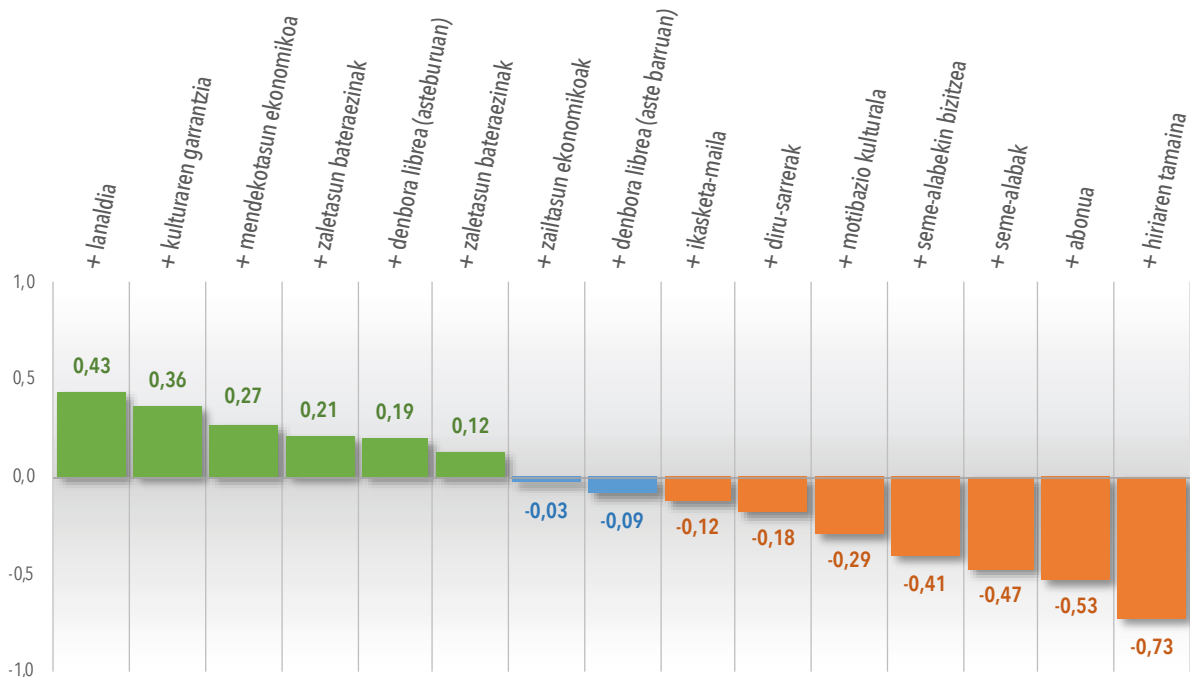
Lerro honetan, zailtasun ekonomiko handiagoak izateak aldaketa negatibo bat dakar parte-hartze hartzailean. Gauza bera gertatzen da seme-alabak izatearekin (modu osagarrian, seme-alabekin bizitzearen faktoreak fenomeno hori indartzen du) eta tamaina handiagoko hiri batera bizitzera joatearekin.

Normalean, udalaren dimentsioa erabiltzen da eskuragarri dagoen eskaintza kulturalaren adierazle gisa, hiri handietan eskaintza handiagoa dagoela dioen hipotesian oinarrituta. Jakina da kulturaren demokratizazio-maila gertatuko balitz, aldagai hori ahuldu egingo litzatekeela, eta hutsala bihurtuko litzateke. Hain zuzen, horixe gertatu dela iradokitzen dute emaitzek. Bestalde, udalerriz aldatzearen ondorioz, herri berria handiagoa bada ere, bertako eskaintza kulturala ez ezagutzea ekar dezakeela pentsatu genezake, eskaintza hori handiagoa izan edo ez. Ingurune berriaren ezagutzari dagokionez, egokitzapena egon daiteke emaitza horien atzean.

Parte-hartze sortzailea

Parte-hartze sortzailearen kasuan, aldaketek eragin handiagoak dituztela ikus daiteke, eta lotutako faktore kopurua ere handiagoa dela ikusten da. Guztira 13 faktore kokatzen dira $\pm 0,1$ ko intentsitatearen gainetik.

11. grafikoa. Azalpen faktoreak parte-hartze sortzailearekin lotzea



Beste behin, lanaldiak arestian behatutako eragina sortzen du; eragin positibo handia, alegia. Denborari dagokionez, kasu honetan asteburuko denbora librea astebarruko denbora librea baino garrantzitsuagoa dela ikus daiteke. Era berean, diru-sarrera handiagoak izatearen ondorio negatiboa (nahiz eta ez den garrantzitsuenetarikoa) ikusten da: lana ez egitetik lana egitera edo ordu gehiago sartzen hastea adierazi dezake, denbora librea galduz.

Beste zaletasun batzuk izateak eragin positiboa duenez, zaletasun horiek bateragarriak izan (bereziki positiboa) edo ez, pertsona profil hori sozialki oso aktiboa dela ondorioztatu daiteke (ez soilik kulturalki).

Mendekotasun ekonomikoak sortzen duen ondorio positiboa ulergarria da, kontuan izaten badugu, aldagaia eraiki den modua dela eta (lanbide bat izatearekin kontrajarrita), aldagai hori handitzeak denbora libre gehiago izatea esan nahi baitu.

Dimentsio subjektiboari dagokionez, kulturari ematen zaion garrantzia faktore positibo garrantzitsu gisa agertzen da berriz. Dimentsio berean, motibazio kulturalaren jatorri nagusia pertsona gisa errealizatzeko eta ezagutza eskuratzeko beharra denean, sozializatzeko eta esperientzia berriak izateko behararen ordean, ondorio negatiboa dauka. Ildo horretatik, parte-hartze modu desberdinek, oro har, behar desberdinak asetzen dituzten ideia indartzen da.

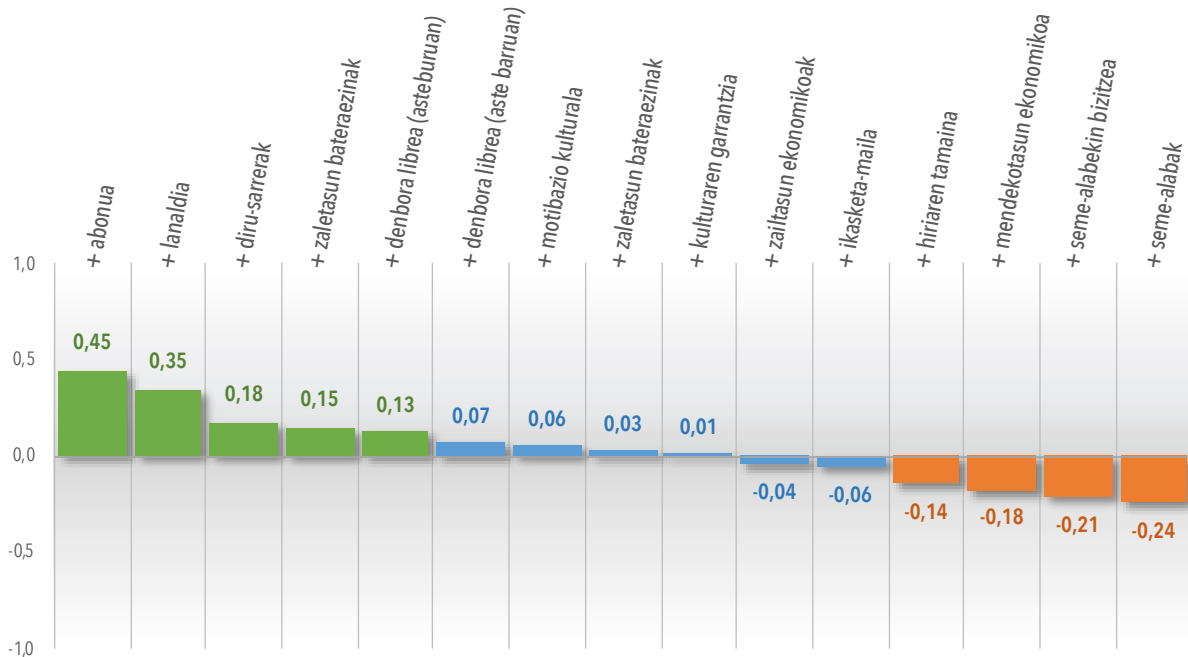
Aurreko kasuan gertatzen den bezala, hiriaren tamainak efektu negatiboa dauka, baina askoz hein handiagoan. Parte-hartze kulturalarekin zerikusirik ez duten zaletasunak (sozialki oso aktiboak diren pertsonak iradokitzen dituztenak) eta praktika amateurrek burutzearen atzean dauden arrazoiak (sozializatzearen faktorea) interpretatu daitezkeen eran, zentzuzkoa dirudi parte-hartze sortzailea burutzeko arrazoiaren artean harreman sozialak daudela pentsatzea. Horregatik, horiek galdu egiten dira hiriz aldatzean eta modu negatiboan eragiten diote jarduera bera jarraitzeari edo jarduera bera berriz hasteari.

Seme-alabak izateak edo horiekin bizitzeak eragin negatibo indartsua dauka parte-hartze kulturalarengan, kasu honetan praktika amateurrek burutzeari dagokionez. Jarduera hartzaileen kasuan (digitalak izan edo ez) abonua eskuratzeko garrantzitsua denez, kasu honetan bere eragin negatiboak modu desberdinetako parte-hartze kulturalaren osaera askotarikoa islatzen du: modu hartzailean gehiago parte hartzeak modu negatiboan eragingo lioke modu sortzailean gehiago parte hartzeari. Interpretazio hori logikoa da denbora baliabide mugatua (eta mugatzailea) dela kontuan hartuz gero; ondorioz, pertsonak aukera-kostu batekin hautatu behar dute.

Parte-hartze digitala

Azkenik, parte-hartze digitalaren kasuan, parte-hartze digitalari modu positiboan edo negatiboan eragiten dioten 9 faktore ikus daitezke.

12. grafikoa. Azalpen faktoreak parte-hartze digitalarekin lotzea



Faktore positiboen aldean, abonua eskuratzea agertzen da, kasu honetan eduki kulturalak eskaintzen dituzten plataforma digitalen harpidetza gisa ulertu behar direnak; horiek asko hedatu dira azken urteetan. Lanaldia handiagotzea ere faktore positibo moduan agertzen da, berriz. Oraingo honetan diru-sarreraren igoeraren maila berean dago nabarmen, eta beste aldean mendekotasun ekonomikoak sortzen duen jaitsieraren baliokidea da. Mendekotasunaren barruan lanbidea galdu edo utzi duten kasuak sartzen dira.

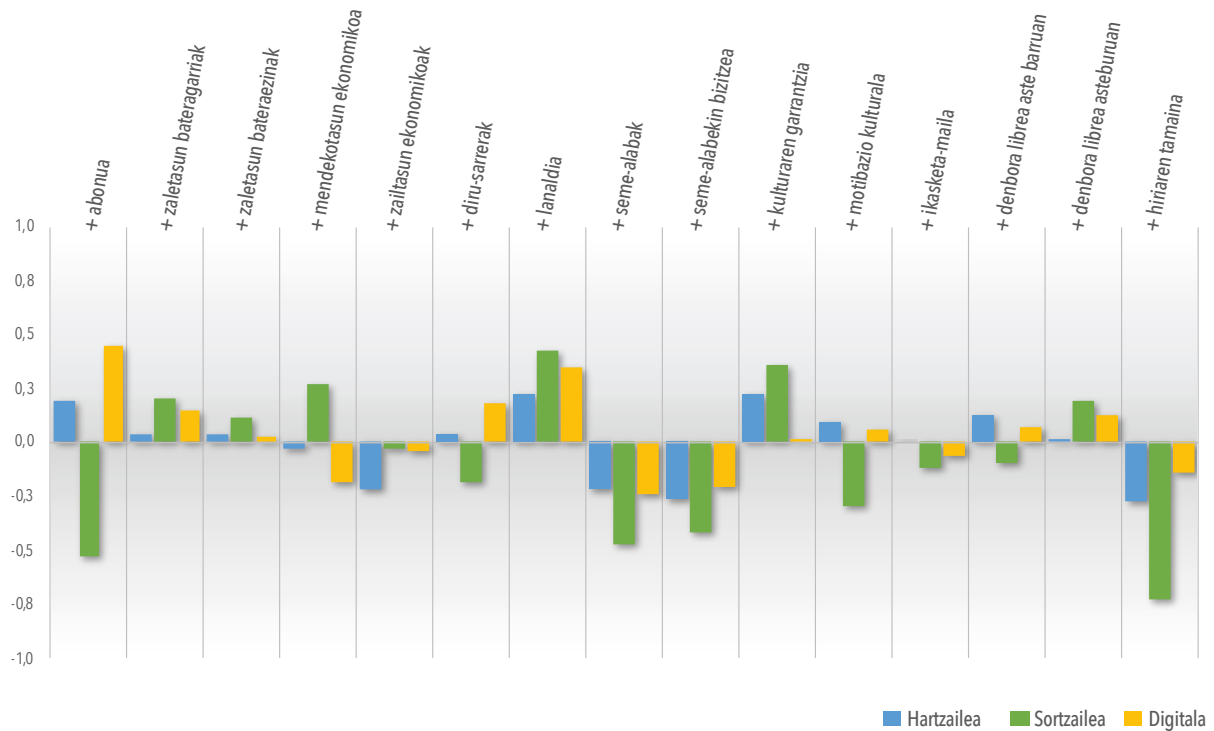
Atal honetan asteburuko denbora librearen igoerak pisu handiagoa duela aste barruko denbora librearen igoerak baino, eta horrek zera iradokitzen du, parte-hartze digitala nolabait ohikoagoa dela asteburuko jardura gisa.

Seme-alabak izateak ondorio negatiboa dauka beste behin, baina parte-hartze sortzailearen kasuan baino leunagoa da jaitsiera hemen eta, hori parte-hartze modu bakoitzaren berezko ezaugarriekin lotuta dagoela pentsa daiteke, batik bat jarduerak burutzeko denbora aldetik malgutasuna izatearekin.

Ondorioa

Begirada global bat izatea ez da nahikoa, izan ere, lanaldiaren igoerak edo hiri handiago batera lekualdatzeak ez dute *a priori* uste bezala eragiten (loturaren zeinua garrantzitsua da), eta bigarrenik, parte-hartze modu guztietan denak ez direlako zeinu berarekin lotzen. 14. grafikoa baterako begirada bat izatea ahalbidetzen du, era berean aldagai eta parte-hartze modu bakoitzarekiko espezifikoa izanik.

14. grafikoa. Azalpen faktoreak parte-hartze modu bakoitzarekin lotzea



Bonuak erostea eragin positiboarekin lotzen da parte-hartze hartzailan eta, batik bat, parte-hartze digitalean. Horrek parte-hartze sortzaila zigortzen du, izan ere, aintzat hartzen bada denbora baliabide mugatu bat dela eta pertsonak une bakoitzeko lehentasunetan oinarriritu erabakitzen dutela, aukera bat galdu dela interpretatu daiteke.

Zaletasun kopurua handitzeak, bateragarriak izan edo ez, ez dauka eraginik parte-hartze hartzailan eta, hein handi batean, ezta parte-hartze digitalean ere. Parte-hartze sortzailaren kasuan, aldiz, lotura positibo bat atzematen da. Azken hori parte-hartze modu aktibo bat dela kontuan izanik, eta zaletasun gehienak ere aktiboak direla aintzat hartuz, pertsona profil oso aktibo bati buruz ari garelara iradoki dezake horrek.

Mendekotasun ekonomikoaren faktoreak (laneko diru-sarrerak eskuratzea edo galtzea), hilabete amaierara heltzeko zailtasun ekonomikoak (inkestatutako pertsona bakoitzaren balorazio subjektiboa), diru-sarrerak eta lanaldia (soilik lana duten pertsonentzat balio duena) modu konplexuan uztartu eta osatzen dira eta, beraz, interpretazioa kontu handiz egin behar da.

Parte-hartze sortzailaren atalean mendekotasuna duten zenbait pertsonaren egoerak agertzen dira; hori dela eta, pertsona horien denbora librearen igoera lan-merkatua uztetik sortua izan daiteke. Hain zuzen, diru-sarrerak galtzea parte-hartze sortzailaren igoerarekin lotuta dagoela ikus daiteke, ostera. Parte-hartze digitalean lotura hori alderantziz gertatzen da: lan-merkatuan sartzea (eta diru-sarrerak lortzea) parte-hartze digitalekin modu positiboan lotzen da. Hori ulergarria da kontuan izaten badugu parte-hartze digitala malguagoa dela eta ordaindutako lanarekiko bateragarriagoa dela.

Bestalde, lanaldia hertsiki lotuta dago denborarekin eta diruarekin. Horrenbestez, lanaldiak parte-hartze modu bakoitzarengan eragiteko dituen mekanismoak desberdinak izan daitezke. Lanean denbora gehiago igarotzeak

denbora libre gutxiago izatea esan nahi du baina, era berean, diru gehiago izatea dakarrenez, ondorioak berdinu egiten dira. Gure laginaren kasuan, inkestatutako pertsonak hasieratik parte-hartze kulturalera bideratuta zeudenez (soilik apur bat izan arren), denboraren faktoreak gutxiago zigortzen dituela dirudi, eta eragin positiboaren atzean gaitasun ekonomikoaren igoera eta kulturaren gehiago gastatzeko aukera daudela.

Seme-alabei dagokienez, ondorioak oso garbiak dira; negatiboak parte-hartze modu guztietan. Ondorio horren oinarriko mekanismoak zaintza pertsonaleko lanaldiaren handiagotzea eta horrek sortzen duen eragin ekonomikoa dira, parte-hartze kulturala zigortuz. Parte-hartze sortzailea bereziki kaltetuta agertzen da, eta hori ulertzekoa da beste jardueren aldean eskatzen duen denbora (eta denbora horren zurruntasuna) dela eta.

Balio pertsonal gisa norberak jarduera kulturalak burutzeari ematen dion garrantziak gora egitea faktore garrantzitsu bat da bai parte-hartzailean bai parte-hartze sortzailean. Aldiz, ez dauka pisurik parte-hartze digitalaren kasuan. Heine batean, horren arrazoia zera izan daiteke; panel berarekin eginiko pertzepzio subjektiboen analisiak erakusten duen eran, inkestatzaileek ez dutela parte-hartze digitala jarduera kultural gisa ikusten zehazki. Euren iruditerian, jarduera kulturalak hartzailearen motakoak dira batik bat (antzokira, kontzertuetara edo zinemara joatea, irakurtzea, eta abar).

Motibazio kulturalak, aldagaia definitzeko modua dela eta, parte-hartze sortzailearekiko lotura garrantzitsua erakusten du. Beharizan sozial eta emozionalak asetzeko motibatuta egotea (sozializatzea eta esperientzia berrien bidez egunerokotasunetik ateratzea) praktika artistiko amateurrek egitearekin lotzen da.

Ikasketen mailak, Panelaren datuen arabera, ez dauka inolako eragin esanguratsurik. Ez da ahaztu behar, seme-alabak izateak berehalako eragina daukan bitartean, ikasketa-mailaren gorakadak (bere baitan prozesu mantsoago bat izateaz gain) epe luzeagoan eragiten duela.

Dimentsio handiagoko udalerrietara lekualdatzea faktore garrantzitsu gisa kokatu da. Ohiko hipotesiaren arabera, udalerrri handietan eskaintza handiagoa dagoenez eta, beraz, parte-hartze handiagoa aurreikusi daitekeen arren, dirudienek Panelaren datuetan ez da mekanismo hori gertatu. Zehazki parte-hartze sortzailearengan daukan eragina behatuz gero, ulergarria dirudi pentsatzea prozesu horrek egokitzapen-denbora bat eta ingurunea ezagutzeko (bai fisikoa eta bai soziala) denbora bat behar duela. Parte-hartze sortzailearekiko lotura negatiboak zera ulertarazten duela dirudi, bertan lotura eta sare sozial garrantzitsuek esku hartzen dutela, jarduera mota horren atzeko motibazioek islatzen duten eran. Antza, lotura horien gabeziak parte-hartzea kaltetzen du. Hain zuzen, eragin negatiboak askoz garrantzi txikiagoa dauka parte-hartze digitalarengan beste moduen aldean. Horrek aurrez aipatutako interpretazioa babestuko luke. Beste behin, beste udalerrri batera lekualdatzeak balorazio desberdina izan dezake epe laburrean (Panelak eragin negatiboa identifikatzen du kasu horretan), ertainean eta luzean, azken horietan eragin positiboa izan baitezake.

Azkenik, inkestatutako pertsonen aburuz, denbora librearen igoeraren eragin esanguratsuenak positiboak dira (nahiz eta oro har ez diren oso eragin garrantzitsuztat jotzen). Parte-hartze sortzailean, bereziki nabarmena da asteburuko denbora librearen igoerarekin gertatzen den lotura positiboa.

3.4. Atal koiunturala: parte-hartze kulturala euskaraz

Xedea

Lehendabizi, euskarazko parte-hartze kulturalaren ezaugarriak alderatzea, zehazki:

- Euskarazko parte-hartze hartzailearen alorreko jardueren eragina.
- Euskarazko eskaintza kulturalari buruzko informazio-kanalen erabilera.
- Parte-hartze kulturala euskaraz burutzeko arrazoi nagusiak.
- Euskarazko eskaintza kulturean indartu beharreko elementuak.

Bigarrenik, faktore desberdinek euskarazko parte-hartze globalarekiko duten lotura aztertzea.

Garrantzitsua da gogoraraztea datuen irakurketa egiterakoan aintzat hartu behar dela Panelak, bere helburu nagusiak direla eta, ez duela lagin adierazgarriak edota ausazko laginik erabiltzen. Horrenbestez, emaitzak ezin dira modu demoskopikoan irakurri, biztanleria osoari aplikatu ahaliko balitzaizkio bezala. Izan ere, lagina osatzen duten pertsonak gutxieneko kultura-kontsumo bat izan ohi duten pertsonak baitira.

Datuak ez dira modu zorrotz eta absolutuan interpretatu behar; horren ordez, joera gisa ulertu behar dira, betiere lagina osatzen duen profilaren testuinguruan.

Zer neurtzen da?

Lehenik, praktika kultural desberdinen gauzatze-maila neurtzen da:

- Euskarazko kontzertuetara joatea.
- Euskaraz irakurtzea.
- Euskarazko musika entzutea edo deskargatzea.
- Euskarazko ikuskizunetara (antzerkia, zirkoa) joatea.
- Euskarazko haur ikuskizunetara joatea.
- Bertsolarien ikuskizunetara joatea.
- Euskarazko filmak ikustera joatea.

Horiek guztiak batera behatzeak euskarazko parte-hartze kulturalaren maila neurtzea ahalbidetzen du.

Bigarrenik, honako hauen eragina neurtzen da:

- Euskarazko eskaintza kulturalari buruzko informazio-kanalak.
- Euskarazko parte-hartze kulturala burutzeko arrazoi nagusiak.
- Euskarazko eskaintza kulturean indartu beharreko elementuak.

Nola neurtzen da?

Ehunekoen bidez adierazten dira praktika desberdinek daukaten bertaratze-maila, kanalen eragina, parte-hartzearen atzean dauden arrazoiak eta euskarazko eskaintza kulturallean indartu beharreko elementuak.

Euskarazko parte-hartze kulturalaren maila globala eskala bat eraikiz neurtzen da, aurreko zerrendako praktika kultural bakoitzaren gauzate-intentsitatean oinarrituta. Ondorioz, aldagai kuantitatibo bat lortzen da, baturaren emaitza den eskala bat.

Faktoreen eta euskarazko parte-hartze kulturalaren arteko lotura kalkulatzeko korrelazioen matrizea erabiltzen da, eta +1 eta -1 arteko korrelazio-koefizienteak⁷ adierazten dira.

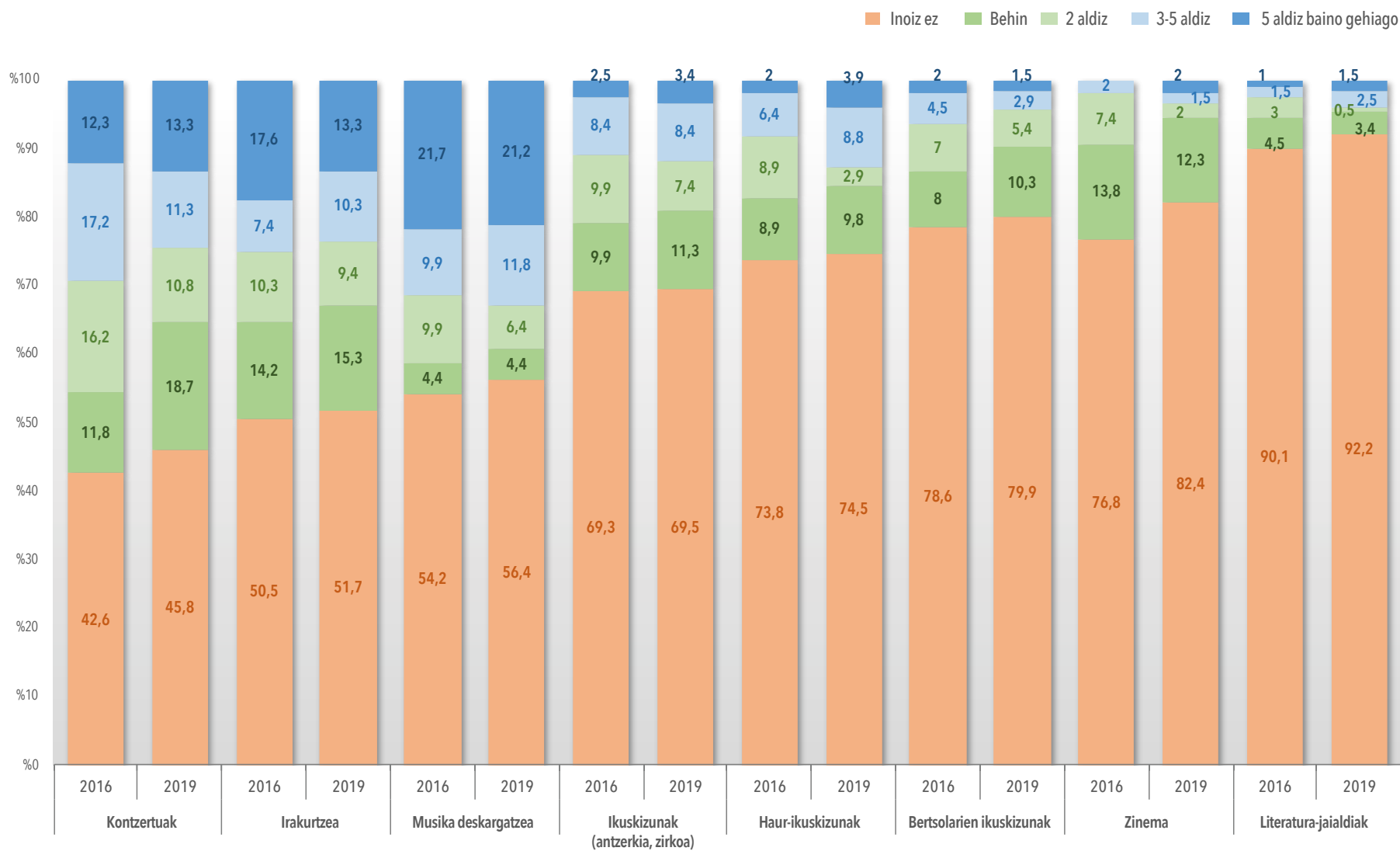
- Emaitza 0 bada, esan nahi du ez dagoela erlaziorik azalpen faktore baten eta parte-hartze mailaren artean. 1 bada, korrelazioa perfektua da, bi aldagaien arteko baterako korrelazio lineala da. Zenbat eta gertuago egon 1 etik, orduan eta handiagoa izango da lotura.
- Zeinuak (negatiboa edo positiboa) korrelazioaren zentzua adierazten du: negatiboa bada, faktorea jaisteak berekin ekarriko du parte-hartzea igotzea; positiboa bada, aldiz, faktorea handitzeak parte-hartzea igotzea eragingo du.

Emaitzak eta eztabaida

2019ko datuak hartuz, zeinak neurri handi batean 2016ko datuekin bat datozen, 3 praktikek guztira % 45-55 bitarteko bertaratze-maila dute gutxienez urtean behin (15. grafikoa).

⁷ Kasu honetan, aldagai desberdinen izaera ikusita, Pearsonen korrelazio-koefizientea erabiltzea erabaki da.

15. grafikoa. Euskarazko praktika kulturalen gauzatze-maila



KULTURAREN EUSKAL BEHATOKIA

Lagin osoa aintzat hartuz, 3 praktika aipagarrienak honako hauek dira:

1. Euskarazko kontzertuetara joatea.
2. Euskaraz irakurtzea.
3. Euskarazko musika entzutea edo deskargatzea.

Pertsonen ehuneko handi batek nahiko maiz burutzen ditu 3 praktika horiek eta, beraz, 3-5 aldiz edo 5 aldiz baino gehiago kategoriek gainerako kasuek baino pisu handiagoa dute.

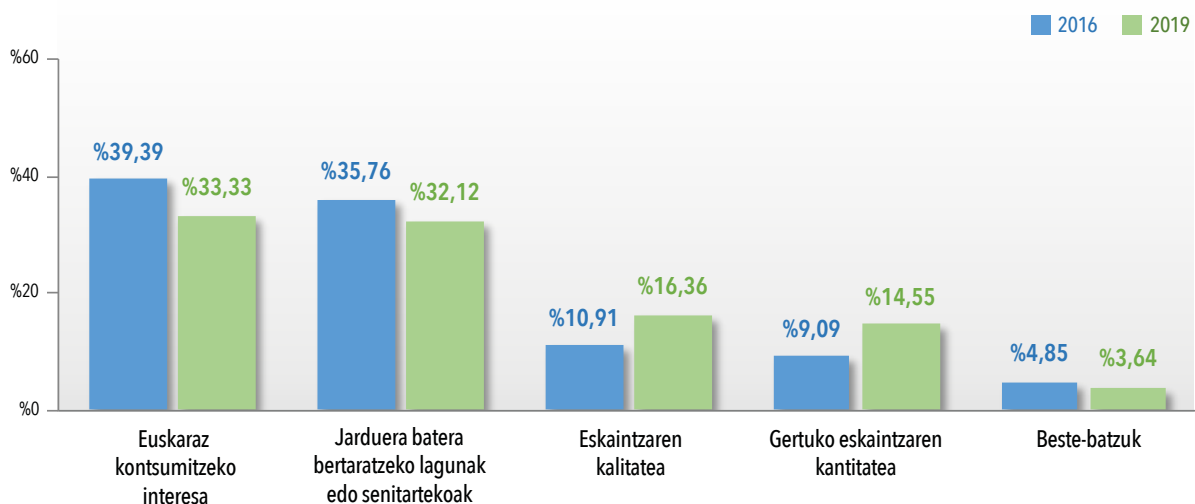
Gainerakoen artean, ehuneko globalak txikiagoak dira, eta ohiko bertaratze-maila ere (3 aldiz edo gehiago) txikiagoa da. % 18 eta % 30 artean, honako hauek daude, hurrenez hurren: euskarazko zirko-ikuskizunetara edo antzerkira joatea, euskarazko haur-ikuskizunetara joatea, bertsolarien ikuskizunetara joatea eta zineman euskarazko filmak ikustea.

Euskarazko literatura-jaialdiak azkeneko postuan daude, % 10eko intzidentzia baino gutxiagorekin.

Guztira, % 80,6k gutxienez jarduera bat burutu du euskaraz 2019an, eta % 84,3k, berriz, 2016an. 2016. eta 2019. urteetako jasoaldietako desberdintasunak oso txikiak dira. Panelaren izaera dela eta, zaila da segurtasunez emaitza horiek biztanleria osoarekiko aplikagarriak ote diren ondorioztatzea. Funtsean, mantentzearen⁸ aldeko joera handia ikus daiteke.

Euskarazko jarduera kulturalak burutzeko arrazoiei dagokienez, 16. grafikoak 2016 eta 2019ko emaitzak laburtzen ditu. Bi arrazoi nagusiak euskarazko kontsumoaren konpromisoa (batzuetan hizkuntzaren erosotasuna barne hartzen duena) eta jarduera horiek burutzeko gertuko pertsonak izatea dira. Horiek biek ez dute zerikusirik eskaintzarekin loturiko faktoreekin; kontsumitzaileen faktoreen eta euren lehentasunen araberakoak dira.

16. grafikoa. Euskarazko parte-hartze kulturala burutzeko arrazoi nagusiak



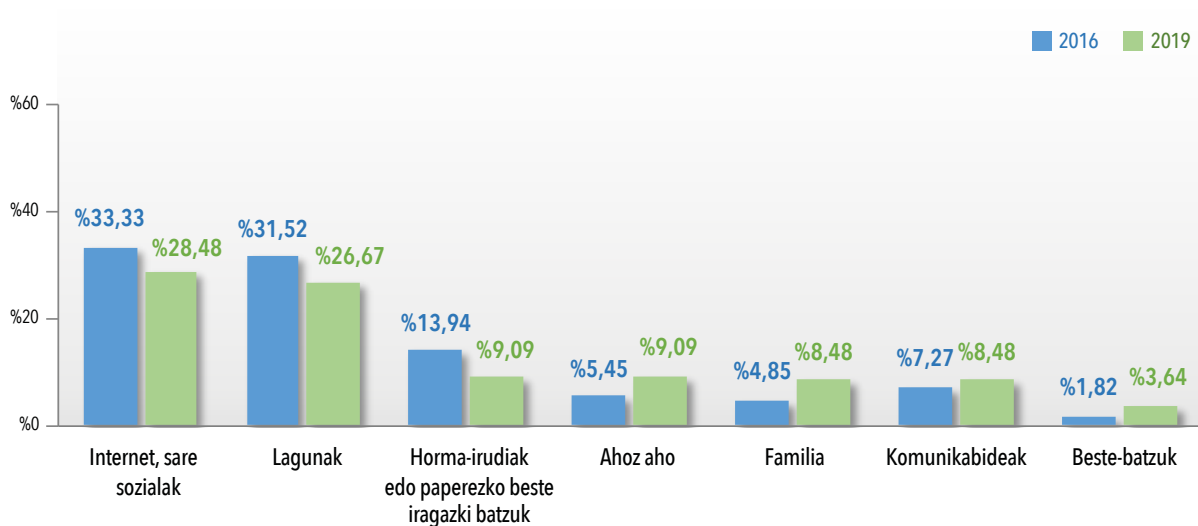
Oinarria: Euskarazko parte-hartze kulturala burutzen duten pertsonak soilik.

⁸ Hain zuzen, ausazko lagin adierazgarri bat erabiliz gero, desberdintasun horietako asko errore-marjinen barruan sartuko lirateke.

Eskaintzarekin lotutako faktoreak, bai kalitateari bai kantitateari dagokienez, beherago kokatzen dira. Hala eta guztiz ere, apurka gero eta pisu handiagoa hartzen ari direla nabari da. Horrek zera adierazi dezake, ikusleak, pixkanaka, zorrotzagoak bihurtzen ari direla.

Euskarazko jarduera kulturalaren berri izateko kanal nagusiei dagokienez, Internet, sare sozialak eta lagunak aipatzen dituzte (17. grafikoa).

17. grafikoa. Euskarazko eskaintza kulturalari buruzko informazio-kanalak

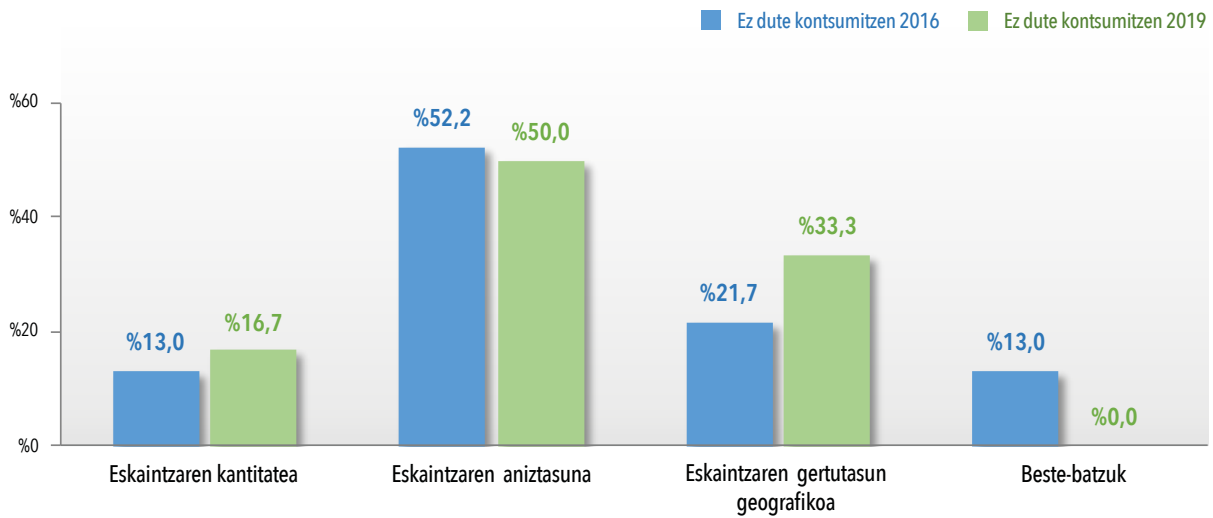


Oinarria: Euskarazko parte-hartze kulturala burutzen duten pertsonak soilik.

Alde batetik, kanal informal gisa lagunak, ahoz ahokoa eta familia hartuz gero, eta bestetik, Internet eta beste publizitate kanal batzuk kanal formaltzat hartuta, kanal informalek % 41,82 eskuratu zuten 2016an eta % 44,24 2019an, eta kanal formalek % 54,55 2016an eta % 46,06 2019an. Horiek horrela, kanal informalek indartzen ari direla adierazten du joerak.

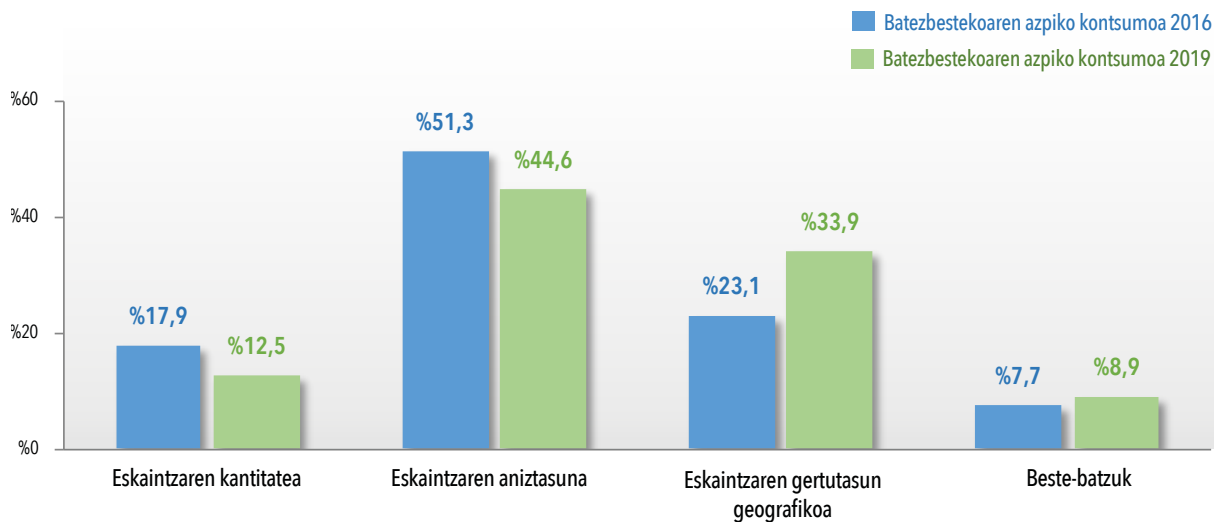
Azkenik, Panela osatzen duten pertsonen aburuz, euskarazko eskaintza kulturalan indartu beharreko elementuei dagokienez, oro har eskaintzaren aniztasuna da aipagarriena (% 50etik gertu). Kasu honetan, kontsumitzaile-profil desberdinak bereizi dira (ez-publikoa, noizean behingo publikoa eta ohiko publikoa). Ez-publikoan gertutasun geografikoak garrantzia dauka, bereziki 2016ko emaitzetan, % 33koa izan baitzen, eskaintza kantitatea azkeneko postuan geratu zen bitartean, ia % 17arekin (18. grafikoa).

18. grafikoa. Indartu beharreko elementuak, euskarazko parte-hartze kulturalik ez duten pertsonen arabera



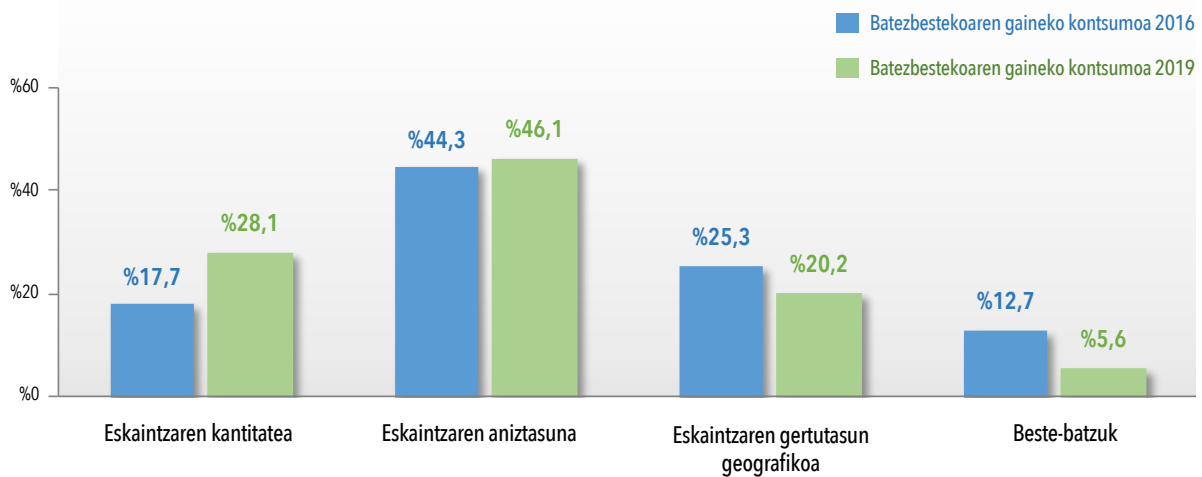
Noizean behingo publikoaren artean, gertutasunak pisua izaten jarraitzen du eta publikoa ez denaren antzeko joera dauka (2016an zeukan pisuaren aldean gora egin du eta % 34 dauka orain), baina eskaintzaren aniztasunak garrantzi pixka bat galdu du (19. grafikoa).

19. grafikoa. Indartu beharreko elementuak, batezbestekoaren azpiko euskarazko parte-hartze kulturala duten pertsonen arabera



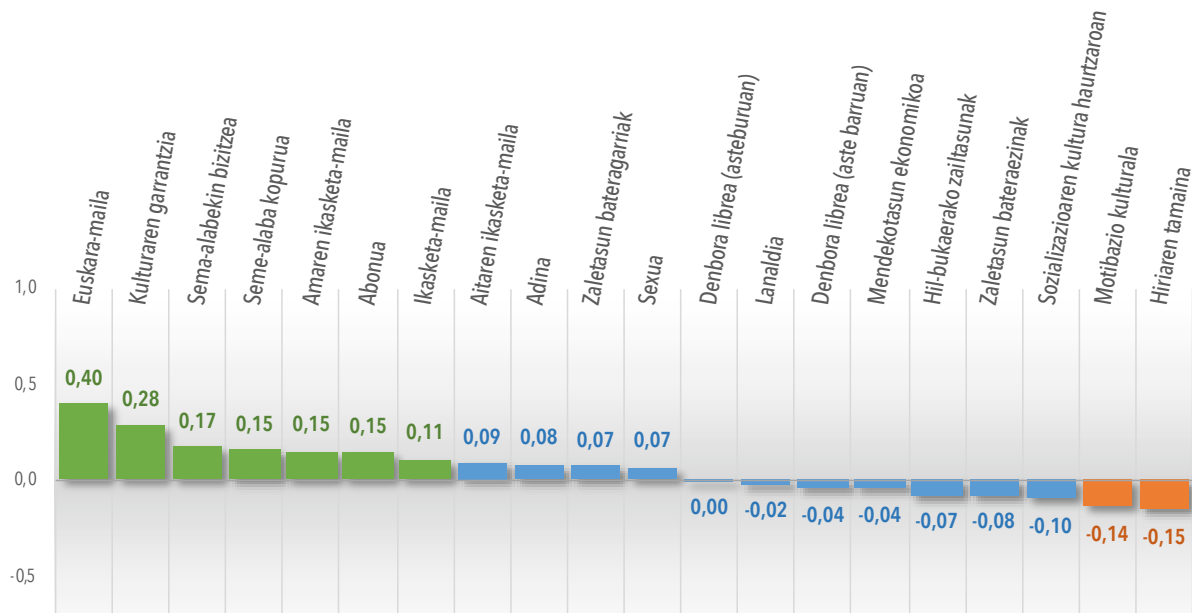
Azkenik, ohiko publikoaren artean, eskaintzaren kantitatearen gaiak pisua irabazi du bai 2016ko emaitzen alboan bai gainerako faktoreen alboan, eta % 28ra igo da 2019an, gertutasunaren faktorea % 20,2an geratu den bitartean (20. grafikoa).

20. grafikoa. Indartu beharreko elementuak, batezbestekoaren gaineko euskarazko parte-hartze kulturala duten pertsonen arabera



Azkenik, faktore desberdinek euskarazko parte-hartze kulturalaren mailarekiko duten lotura erakusten du honako grafiko honek (21. grafikoa).

21. grafikoa. Faktoreek euskarazko parte-hartze kulturalarekiko duten lotura (korrelazio koefizienteak)



Euskara-maila gainerako faktoreen gainera agertzen da, noski, barrera linguistikoa (edo aukera, kasuaren baitan) azaleratzen duelarik. Jarraian, lotura positiboarekin, jarduera kulturalak burutzeari bakoitzak ematen dion garrantzia agertzen da.

Aurreko atalean ez bezala, kasu honetan emaitzek ez daukate luzetarako izaerarik, eta aipagarrienak seme-alabak izatea eta haiekin bizitzea (haurren eta gazteen ikaskuntzak euren gurasoen euskarazko parte-hartzea sustatu lezakeela dirudi), amaren ikasketa-maila, norberaren ikasketa-maila eta praktika kulturalen bat burutzeko harpidetuta egotea dira.

Amaren ikasketa-mailak aitaren ikasketa-mailak baino eragin handiagoa daukala ikusten da nabarmen eta, euskarazko parte-hartzearen kasuan, ez dirudi garrantzi handia duenik haurtzaroan ingurune kultural batean sozializazio handia bizi izanak.

Udalerri handiek lotura negatiboa dute euskarazko parte-hartze kulturalarekin, eta hori bat dator zenbait lurralde eta udalerrien dimentsioetan hizkuntzaren barneratzeak izan dituen emaitzekin.

Azkenik, agerikoa da motibazio hertsiki kultural eta sinbolikoen (ezagutza eta pertsona gisa errealizatzea) lotura negatiboa. Hori dela eta, sozializazioaren eta entretenimenduaren motibazioek garrantzia eskuratu dute. Euskarazko jarduerak burutzen dituzten pertsonak aipatu zituzten arrazoiekin bat dator ideia hori, jarduera horiek burutzeko gertuko pertsonak izatearen faktorea azpimarratu baitzuten.

Ondorioa

Datuek frogatzen dute 2016-2019 aldian euskarazko jarduera kulturalaren mailak mantentzeko joera izan duela. Jarduera desberdinek duten eraginaren sailkapeneko posizioak ere mantendu egin dira.

Bestalde, interesgarria da seme-alabak izateak edo haiekin bizitzeak euskarazko parte-hartze kulturean daukan eragin positiboa.

Arazoien artean, hizkuntzarekiko konpromisoa, hizkuntza horrekin eroso sentitzea eta jarduera horiek burutzeko gertuko pertsonak izatea daude (korrelazioen analisiari erreparatuz gero, motibazioak pertsona gisa errealizatzeke eta ezagutza kulturala eskuratzeko baino sozializazioarekiko lotura handiagoa duela ikus daiteke). Nabarmen aipagarrienak izan arren, eskaintzaren kalitateak eta kantitateak pisua irabazi dute, eta horrek publiko zorrotzago bat garatzen ari dela iradoki dezake, eskaintzaren alderdi horiei garrantzi handiagoa ematen diena.

Euskarazko eskaintza kulturean indartu beharreko elementuen kasuan, 2019an aniztasuna izan da faktore aipagarriena profil guztietan, baina batezbestekoaren azpiko kontsumoa dutenek gertuan eskaintzarik ez izatea adierazi dute indartu beharreko elementu gisa. Osterantzean, batezbestekoaren gaineko kontsumoa daukatenean, eskaintzaren kantitatea azpimarratu dute gehiago; ildo horretatik ondorioztatu daiteke, kasu batzuetan gertuko eskaintza hobeto estali dela eta eskaria kantitateari buruzkoa dela kasu horietan.

Azkenik, euskarazko parte-hartzaileen informazio-kanalei dagokienez, lehendabizi kanal informalek multzo gisa duten pisu handia da aipagarriena (ia inkestatutako erdiak horien bidez eskuratzen du informazioa). Kanal formalen artean Internet eta sare sozialak dira garrantzitsuenak, eta informalaren artean lagunak. Hala, informazio-kanal alternatiboek funtzionatzen dute, eta horiek elkar indartu beharko dute.

OVC/KEBren Kultura-ohiturei buruzko Panelaren seigarren txosten honek orain arte egindako jasoaldien historikoen eta horietako bakoitzean izan den aldaketaren pertzepzio subjektiboaren aldaketa-ibilbideak laburtu ditu. Alderdi horri dagokionez, datuek parte-hartze modu bakoitzaren izaera islatzen dute. Teorian oinarritu daitekeen bereizketa hori erabilgarria eta beharrezkoa da, nahiz eta, datuek erakusten duten eran, pertzepzio subjektiboaren begietan parte-hartze kulturala soilik jarduera hartzaileen bidez egindakoa izan.

Parte-hartze sortzaileak izaera sendoa daukala erakutsi du, ibilbidearekiko mendekotasun handiagoa (jarduera hori burutzen dutenek jarraitu egiten dute, eta besteek ez) eta gorabehera gutxiago dituelarik. Aldiz, parte-hartze digitalak izaera malguagoa erakusten du, askoz gorabeheratsuagoa. Ildo beretik, parte-hartze hartzailea erdiko posizio batean dago: ez da sortzailea bezain sendoa, ezta digitala bezain gorabeheratsua ere.

Hasiera batean, ibilbideen datuek azaleratzen duten errealitate hori are gehiago indartzen dute parte-hartze modu bakoitzeko aldaketa-eragileen analisiaren emaitzek. Modu bakoitzean eragile desberdinek eragiten dute eta, zenbait kasutan, ondorio desberdinak sortzen dituzte.

Analisi honen datu garrantzitsuenak azpimarratu aurretik, beharrezkoa da azpimarratzea seigarren txosten honetan ikerketa-estrategia berri bat abiaraztea erabaki dela (hein batean, aurreko jasoaldian testatu zena). Datu-base metagarri bat eraikitzean datza, jasoaldi bikote bakoitzeko aldaketen historikoa islatuko duena. Era horretan, pertsonen erregistro gisa jardun ordez, fenomenoaren erregistro gisa jardungo duen datu-base bat sortuko da. Aldaketen lagin bat izango da, faktoreen eta parte-hartze kulturalaren artekoa. Bere izaera metagarriak zehaztasun handiagoa eta baieztapen ziurrak sortzeko gaitasuna ahalbidetuko ditu: aurkikuntzak jasoaldi guztien historikoan oinarrituko dira, ebidentzia zabalago batean, alegia. Dagoeneko ibilbide bat egin den arren, kasu batzuetan erregistratutako gertaera kopurua oso baxua da oraindik (seme-alabak izatea edo hiriz aldatzea, adibidez), baina ikerketa-estrategia berri hau zabaltzeko adinakoa.

Jasotako emaitzetara itzuliz, eta hasieratik gutxienerako parte-hartze kultural bat duten pertsonen lagin bat dela gogoraraziz (beraz, laginean ez dago publiko desinteresaturik edo ez-publikorik), honako hau da aipagarriena:

- Seme-alabak izatea faktore garrantzitsuenetakoa da eta eragin negatiboa dauka parte-hartze kulturalarengan, parte-hartze modua dena delakoa izanda ere. Lotura bereziki handia dauka parte-hartze sortzailearekiko: seme-alaben zaintzak denbora kantitate handia eskatzen duenez, zentzuzkoa dirudi, parte-hartze sortzailea izatea kaltetuena, bere izaerarengatik denbora gehien eskatzen duena baita.
- Norberak jarduera kulturalak egiteari ematen dion garrantzia oso faktore esanguratsua da bai parte-hartze sortzailean eta baita hartzailean ere. Dinamika horren ondoren errefortzu-mekanismo bat gerta liteke; zenbat eta gehiago parte hartu, orduan eta gehiago balioesten da jarduera, eta pixkanaka parte-hartze kulturala eta haren balioa pertsonak definitzen dituzten nortasun, sineste eta ekintzengan barneratzen dira. Horrez gain, emaitzek indartzen dute, parte-hartze digitala, bereziki, parte-hartze kulturalaren kontzeptutik kanpo dagoela iruditeria kolektiboan.

- Aldagai bakoitza eraikitzeke erabili den modua dela eta, diru-sarreraren mailari, hil-bukaerara heltzeko zailtasunen pertzepzioari, mendekotasun ekonomikoari (lan-merkatutik kanpo egotea) eta lanaldiari dagozkien emaitzak elkarren arteko harremanean oinarrituta interpretatu behar dira. Lanaldia izateak denbora gutxiago izatea esan nahi badu ere (teorian eragin negatiboa daukan faktorea), era berean diru gehiago izatea esan nahi du (teorian eragin positiboa daukan faktorea). Lanaldiaren areagotzeak, hain zuzen, lotura positiboa izan du modu nabarmenean, eta gainera parte-hartze modu guztiekin. Diru-sarrera gutxiago izateak parte-hartze txikiagoa ekarri beharko luke, baina denbora libre gehiago ere badakar: mendekotasun ekonomikoak lotura positiboa dauka parte-hartze sortzailearekiko, adibidez, eta diru-sarrerek, berriz, lotura negatiboa. Parte-hartze sortzailea, hala, langabezia egoeretan trebatzeko, garatzeko edo, besterik gabe, jarduerak burutzen jarraitzeko estrategia bat izan liteke.
- Neurri handiagoko udalerrietara lekualdatzeak, batik bat parte-hartze sortzailean ondorio negatiboa daukanak, hartzailean eta digitalean ere eragin negatiboa daukan arren, ohitura kulturalen aldaketa prozesuei buruz eginiko hausnarketa azpimarratzen du. Udalerrri handietako eskaintza zabalagoa izan litekeen arren (ekipamendu- eta eragile-sare on batek berdinu dezakeena), hiri berri batera joateak egokitzapen prozesu bat eskatzen du. Hori dela eta, kasu horretan parte-hartzeak epe laburrean behera egiteak zentzuzkoa dirudi. Parte-hartze sortzailearen atalean zehazki, kasu horien artean kaltetuena dena, jarduera horiek burutzeko arrazoien artean lotura eta sare sozialak daude datuen arabera, eta interpretazio horrek motibazio kulturalari (edo sozialari) buruzko emaitzak indartzen ditu.

Panelaren jasoaldi honek euskararen parte-hartzeari buruzko atal koiuntural bat txertatu du azkenik. Bigarren jasoaldian (2016) dagoeneko txertatuta zegoen eta, ondorioz, konparaziozko datuak eskaini dira. Beren izaera dela eta, Panelaren datuak ezin zaizkio biztanleriari estrapolatu, baina joerak aztertzeke balio dute. Zentzu horretan, euskarazko parte-hartzean informazio-kanal informalek (lagunak, ahoz aho...) pisu handia daukatela ikus daiteke, baita hizkuntzarekiko konpromisoak eta jarduerak burutzeko gertuko pertsonak izateak ere.

Faktore desberdinek euskarazko parte-hartzearekiko duten loturaren analisiak erakutsi du, hain zuzen, motibazioa batik bat soziala dela, kulturala baino gehiago. Emaitzen artean aipagarria da baita ere, seme-alabak izatea modu positiboan lotzen dela euskarazko parte-hartzea handitzearekin, eta horrek iradokitzen du balitekeela haurren eta gazteen hizkuntza-ikaskuntzak helduen parte-hartzea ere sustatzea.

Azkenik, euskarazko publiko motak bereiziz (ez-publikoa, noizean behingo publikoa eta ohiko publikoa), nabarmena da horientzat guztientzat eskaintzaren aniztasuna dela gakoa, baina ez-publikoak eta noizean behingo publikoak gertuan eskaintza gehiago izatea eskatzen dute, eta ohiko publikoak eskaintza-kantitate handiagoa eskatzen du.

1. ERANSKINA Taula osagarriak

1. eranskineko taula. **Aldaketa-ibilbide bakoitzaren abiapuntuko parte-hartze hartzailearen batezbestekoa (5. jasoaldian)**

	Batezbestekoa
Jaitsiera handia	0,3882
Jaitsiera ertaina	0,3177
Mantentzea	0,2542
Igoera ertaina	0,2405
Igoera handia	0,1467
Guztira	0,2728

2. eranskineko taula. **Jasoaldietan burutako jarduera artistiko amateur kopuruaren konparazioa**

	5. jasoaldiko ehunekoak	6. jasoaldiko ehunekoak
Batere ez	53,6	56,2
1 jarduera	29,9	27,8
2 jarduera	8,8	8,2
3 jarduera	4,6	3,6
4 jarduera	2,6	2,6
5 jarduera edo gehiago	0,5	1,5

3. eranskineko taula. **Aldaketa-ibilbide bakoitzaren abiapuntuko parte-hartze digitalaren batezbestekoa (5. jasoaldian)**

	Batezbestekoa
Jaitsiera handia	0,5011
Jaitsiera ertaina	0,4820
Mantentzea	0,3357
Igoera ertaina	0,2531
Igoera handia	0,2193
Guztira	0,3258

2. ERANSKINA Aldagaien kodifikazioa

Aldagaia eta galdetegiko erreferentzia	Deskribapena
Adina G2	Aldagai jarraitu bat da, jaiotze-urtearen arabera eraikia. Gogoan izan behar da laginak 18-39 urte bitarteko norbanakoak hartzen dituela barne.
Sexua G1	Aldagai bitarra da, non 0 zenbakiak gizona identifikatzen duen eta 1 zenbakiak emakumea.
Udalerraren tamaina G5	4 kategoria bereizten ditu: <ol style="list-style-type: none"> 1. <5000 2. 5000 - 20000 3. >2000 4. 4. Hiriburuak
Seme-alabekin bizitzea G6a	G6 aldagaia birkodetuta eraiki da: seme-alabekin bizi direnak (1. kategoria) eta seme-alabekin bizi ez direnak (0 kategoria). Bizikidetzaren moduen aldagaiaren bidez heltzen zaio seme-alaben gaiari. * 3. jasoaldira arte baino ez da erabili
Seme-alabak izatea G6b	Seme-alaba kopuruaren inguruko galdera zuzena. * 3. jasoaldian gehitu zen
Amaitutako ikasketak maila G7	Guztira 8 kategoria daude, amaitutako ikasketak mailarik baxuenetik altuenera antolatuta.
Hizkuntza G10	Inkestatuak erosoan darabilen hizkuntzari egiten dio erreferentzia. Euskaratik (1) gaztelaniara (3) doa; «biak» (2) aukera ere badago. «Beste batzuk» aukera kendu egin da (kasu bakarra zegoen).
Soldata/lan bat izatea G12	G12 aldagaia 2 talde handitan birkodetuz eraiki da: ekonomikoki mendekoak (1 zenbakiarekin kodetuak: ikasleak, langabeak eta ezintasun iraunkorra dutenak) eta ekonomikoki independenteak (0 zenbakiarekin kodetuak: beren konturako edo besteren konturako langileak)..
Diru-sarrerak G14a	Hileko diru-sarreraren 6 tarte daude, «diru-sarrerarik gabe» mailatik «2.000 baino gehiagoko diru-sarrerak» mailara arte.
Zailtasun ekonomiko subjektiboa G14b	1 etik 10era, txikitik handira hilabete bukaerara iristeko zailtasunak neurtzen ditu.

.../...

.../...

Aldagaia eta galdetegiko erreferentzia	Deskribapena
Oinordean hartutako kapital kulturala	<p>Honako aldagai hauen batuketarekin eraikitzen da, horien neurketa estandarizatuz, eta 0tik 1 era mailakatuz:</p> <ul style="list-style-type: none">• Liburuak etxean hartzaroan• Musika-tresnak hartzaroan• CD-grabagailua, irratia, musika-ekipoa edo binilozko diskoak hartzaroan• Idatzizko prentsa etxean hartzaroan• Museo edo galerietara, antzokira, ikuskizunetara, dantzara, kontzertuetara, liburutegietara edo zinemara joatea hartzaroan• Hartzaroko jarduera kulturalak: irakurtzea, marraztea, istorioak idaztea, musika jotzea <p>Maiztasun-aldagaiak 5 kategoriekin daude osatuta: sekula ez, behin, bitan, 3-5 aldiz eta 5 baino gehiagotan. Maila bakoitza 0 eta 1 bitarteko balioak emateko mailakatzen da.</p> <p>Beste aldagaiak birkodetzearen ondorio dira, 0-1 bitarteko kontsumo-mailaren arabera.</p>
Amaren eta aitaren ikasketa-maila G15a eta G15b	<p>Ikasketa-maila aldagaia bezalaxe.</p> <p>Ez da modu sistematikoan barneratzen; izan ere, 1. jasoaldian ikusi zenez, haren eragina zeharkakoa zen batez ere, oinordean hartutako kapital kulturalaren bidez.</p>
Denbora librea G22 G23	<p>1etik (denbora libre gutxi) 4ra (asko), denbora librea neurtzen du aste barruan (G22) edo asteburuan (G23).</p>
Jarduera kulturalen garrantzia G24	<p>1-10 bitarteko eskala batean norbanakoarentzat jarduera kulturaletan parte hartzeak duen garrantzia neurtzen du.</p>
Motibazio kultural nagusia G27	<p>Kontsumo kulturalerako motibazio ezberdinak neurtzen dira</p> <ol style="list-style-type: none">1. Sentipen berriak bizitzea, egunerokotasunetik irtetea (emozionala)2. Nire ezagutza hobetzea (kulturala)3. Pertsona gisa errealizatzea. Nire interes eta premia pertsonalak asetzea (sinbolikoa)4. Esperientzia partekatzea, nire inguruko jendearekin harremanetan egotea (soziala) <p>Dikotomizatu egiten da, batera birkodetuz, alde batetik, beharizan sozialak eta emozionalak (1) eta, bestetik, beharizan sinboliko eta kulturalak (2).</p>
Zaletasun eta okupazio alternatiboak G29	<p>0-1 bitartean aldatzen den indize bat da (gutxiagotik gehiagora), beste zaletasun edo okupazio batzuei eskainitako denboraren arabera eraikia.</p> <p>Bateraezinak:</p> <ul style="list-style-type: none">• Kirola• Bideo-jokoak• Etxeko zereginak <p>ateragarriak:</p> <ul style="list-style-type: none">• Gastronomía• Turismoa• Lagunak

.../...

.../...

Aldagaia eta galdetegiko erreferentzia	Deskribapena
Asoziazionismoa G54	Kultur elkarteren batean duen parte-hartzeari buruzko informazioa jasotzen da: <ol style="list-style-type: none">1. Bakar batean ere ez2. Batean3. Batean baino gehiagotan
Kultur abonua G44	Jarduera/ekipamendu baterako kultur abonuren bat izatearekin ala ez izatearekin lotutako informazioa jasotzen da: <ol style="list-style-type: none">0. Ez1. Bai
Ibilbide subjektiboa	Inkesta bete duenak berak aurreko jasoaldiarekin alderatuz berarengan hautematen duen bilakaera-ibilbidea jasotzen da. Parte-hartze maila orokorra begiratzen da. 3 kategoria ditu: nire parte-hartze kulturala jaitsi, mantendu edo igo egin da.
Arrazoi subjektiboak (hautaketa anizkuna + arrazoi nagusia)	Parte-hartze kulturalari dagokionez, jasoaldien artean izan den bilakaerarekin lotutako arrazoiaren zerrenda bat da. Norberak hautemandako ibilbideari buruz galdetzen da. Norbanakoek garrantzitsutzat jotzen dituzten arrazoi-tako batzuk aukeratu ez ezik, arrazoi nagusi irizten diotena hobesten dute.
Parte-hartze sortzailea	0-1 bitarteko indize bat da (gutxiagotik gehiagora), burutzen diren jarduerak kulturalen kopurua neurtzekoa. Guztiek dute garrantzi bera. Aldagai dikotomikoak dira. Honatx indizean sartzen diren aldagaiak/jarduerak: <ul style="list-style-type: none">• Idaztea• Margotzea• Arte plastikoak• Argazkigintza *2. jasoaldian ez zen sartu; izan ere, aldagaiak ehuneko anomalo bat hartu zuen, interpretazioa alboratzen zuena.• Bideoa• Ikus-entzunezkoak• Bertsolaritza• Antzerkia• Dantza• Musika• Beste batzuk

.../...

.../...

Aldagaia eta galdetegiko erreferentzia	Deskribapena
Parte-hartze hartzailea	<p>0-1 bitarteko indize bat da (gutxiagotik gehiagora), indizean garrantzi bera duten aldagaietatik abiatuz kontsumoaren intentsitatea neurtzekoa.</p> <p>Hauek dira aldagaiok:</p> <ul style="list-style-type: none">• Irakurritako liburu kopurua• Ikusitako-entzundako kontzertu kopurua• Zinemara joateko maiztasuna• Ikuskizunetara joateko maiztasuna• Erakusketetara joateko maiztasuna <p>Maiztasun-aldagaiak 5 kategoriekin daude osatuta: Sekula ez, behin, bitan, 3-5 aldiz eta 5 baino gehiagotan. Maila bakoitza 0 eta 1 bitarteko balioak emateko mailakatzen da.</p> <p>Beste aldagaiak birkodetzearen ondorio dira, 0-1 bitarteko kontsumo-mailaren arabera.</p>
Kontsumoaren aniztasuna / Omniborismo kulturala	<p>0-1 bitarteko indize bat da (gutxiagotik gehiagora), indizean garrantzi bera duten aldagaietatik abiatuz kontsumoaren aniztasuna neurtzekoa. Aldagai dikotomikoak dira (bai/ez).</p> <p>Hauek dira aldagaiok:</p> <ul style="list-style-type: none">• Zinema• Liburuak• Kontzertuak• Erakusketak• Zirkua• Haurrentzako antzerkia• Antzerkia• Dantza• Musika• Bertsolaritza• Magia• Literatura-jaialdia• Opera
Parte-hartze digitala	<p>Indize hau aldagai dikotomikoetatik abiatzen da (bai/ez), eta kontsumo digitala neurtzen du 0-1 bitartean (gutxitik handira). Aldagai hauek hartzen ditu kontuan:</p> <ul style="list-style-type: none">• Internetez musika entzun edo deskargatzea• Internetez liburuak irakurri edo deskargatzea• Internetez telesailak, filmak edo bideoak ikustea• Internetez ikuskizunak ikustea• Internetez kontzertuak ikustea• Internetez erakusketak ikustea• Internetez liburutegian sartzea

.../...

.../...

Aldagaia eta galdetegiko erreferentzia	Deskribapena
Ibilbide objektiboa (Jasoaldien arteko aldea, jarraitua)	Parte-hartze hartzailerako, sortzailerako eta digitalerako kalkulatzen da. Jasoaldi bateko eskalen emaitzei aurreko jasoaldiko emaitzak kentzetik lortutako emaitzari dagokio. Prozesua dagokion atalean zehaztu da.
Ibilbide objektiboa (jasoaldien arteko aldea, kategorien araberakoa)	Jasoaldien arteko aldea (jarraitua) 5 kategoriatan birkodetzen da: lgoera (handia edo ertaina), mantentzea eta jaitsiera (handia edo ertaina). Prozesua dagokion atalean zehaztu da.