

Panel de Hábitos Culturales - Observatorio Vasco de la Cultura

BOLETÍN VI DE 2019



Kultura Ohiturei Buruzko Panela - Kulturaren Euskal Behatokia

2019KO VI. BULETINA

El Observatorio Vasco de la Cultura presenta los resultados más destacados de la sexta oleada del **Panel de Hábitos Culturales** (*semestral*).

Se trata de una muestra fija de 204 personas que se caracterizan por superar un umbral mínimo de consumo cultural. La muestra está equilibrada por edad (entre 18 y 40 años), sexo y territorios históricos.

Su capacidad para explicar cómo y por qué se generan y evolucionan los hábitos culturales hacen del panel una herramienta de especial interés. El foco se centra básicamente en el análisis del cambio del nivel de participación cultural entre oleadas:

1. Descripción de las trayectorias de cambio
2. Percepción subjetiva del cambio de nivel de participación cultural
3. Condicionantes de la evolución del nivel de participación cultural
4. En esta 6ª oleada, además, se incluye un bloque sobre participación en euskera.

** Los resultados detallados, así como comentarios más extensos, se pueden consultar en el informe completo de Análisis de datos de la 6ª oleada.*

1. OBJETO DE ESTUDIO

El estudio de la participación cultural se realiza a partir de su conceptualización en 3 modos distintos, en línea con la evolución de las políticas y la investigación cultural:

- Primero, se conceptualiza un modo de participación receptiva, que concuerda con la imagen del consumidor cultural, del espectador pasivo. Para este estudio se operativiza por los niveles de asistencia y frecuencia de realización de distintas actividades.
- Segundo, se fundamenta la idea de un modo de participación distinto basado en la realización activa de prácticas artísticas a nivel amateur y de asociacionismo cultural. En este caso, la medida que se construye para el análisis toma en cuenta el número de prácticas artísticas amateur.

Kulturaren Euskal Behatokia
Observatorio Vasco de la Cultura

Kulturaren Euskal Behatokiak **Kultur ohiturei buruzko panelearen** (sei hilabetez behingoa) seigarren jasoaldiko emaitzarik esanguratsuenak aurkezten ditu.

204 pertsonaz osatutako lagin finko bat da, eta denek ala denek gainditzen dute kontsumo kulturalaren gutxieneko atalase bat. Lagina orekatuta dago adinari (18-40 urte bitartean), sexuari eta lurralde historikoei dagokienez.

Kultura-ohiturak nola eta zergatik sortzen diren eta zein bilakaera duten azaltzeko duen gaitasunak tresna bereziki interesgarria bihurtzen du panela. Funtsean, parte-hartze kulturalaren mailak jasoaldien artean zer aldaketa izan duen aztertzen du:

1. Aldaketa-ibilbideen deskribapena
2. Parte-hartze kulturalaren mailaren aldaketaren pertzepzio subjektiboa
3. Parte-hartze kulturalaren mailaren bilakaeraren baldintzatzaileak
4. 6. jasoaldi honetan, gainera, euskarazko parte-hartzeari buruzko atal bat gehitu da.

** Xehe-xehe adierazitako emaitzak eta iruzkin luzeagoak 6. jasoaldiko datuen analisiaren txosten osoan kontsulta daitezke.*

1. AZTERGAIA

Parte-hartze kulturalaren azterketaren oinarrian kulturaren kontzeptualizazioa dago, zeinak 3 modu ezberdin identifikatzen dituen, kultur arloko politiken eta ikerketaren bilakaerari jarraikiz:

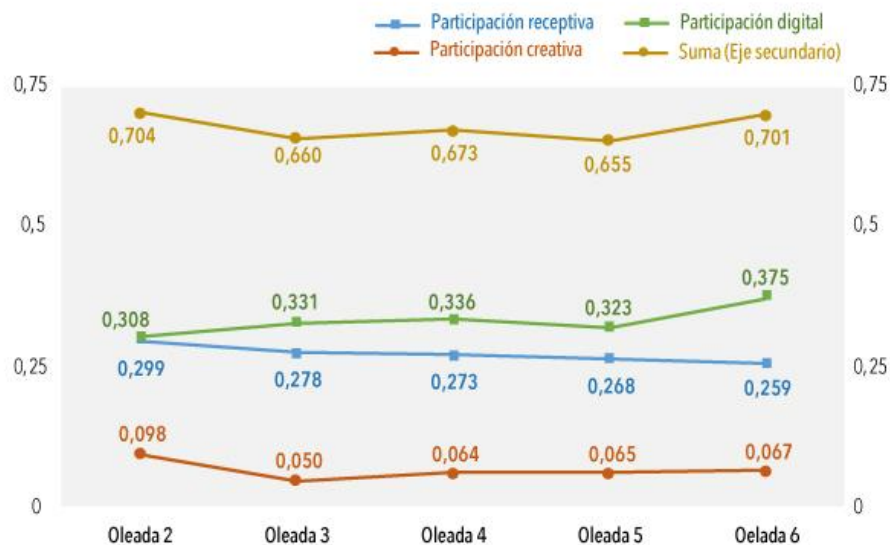
- Lehenik eta behin, parte-hartze hartzailea dago. Modu hori bat dator kontsumitzaile kulturalaren irudiarekin, edo, beste era batera esanda, ikusle pasiboaren irudiarekin. Ikerketa honetarako, zenbait jarduerara joateko edo jarduerak egiteko maiztasuna operatibizatu da.
- Bigarrenik, parte-hartze modu ezberdin baten ideia finkatzen da, zehazki, arte-jardun amateur mailan eta kultur arloko asoziazionismo-mailan aktiboki egitearekin lotzen da. Kasu honetan, analisirako eraikitzen den neurriak jardun amateur kopurua hartzen du aintzat.

- Finalmente, se defiende la existencia de un modo de participación digital que, si bien puede ser receptiva o creativa, tiene interés por desenvolverse en un medio distinto al tradicional; el digital. En el caso de este informe, específicamente se operativiza una medida de participación digital receptiva, de consumo cultural en el medio digital.

El informe analiza el cambio que se produce en estos 3 modos de participación.

2. TRAYECTORIAS DE CAMBIO

Con una mirada longitudinal, la evolución de la participación es la siguiente:



En la presente oleada se registra un aumento de la participación global. Observando sus componentes, este se debe al aumento de la participación digital.

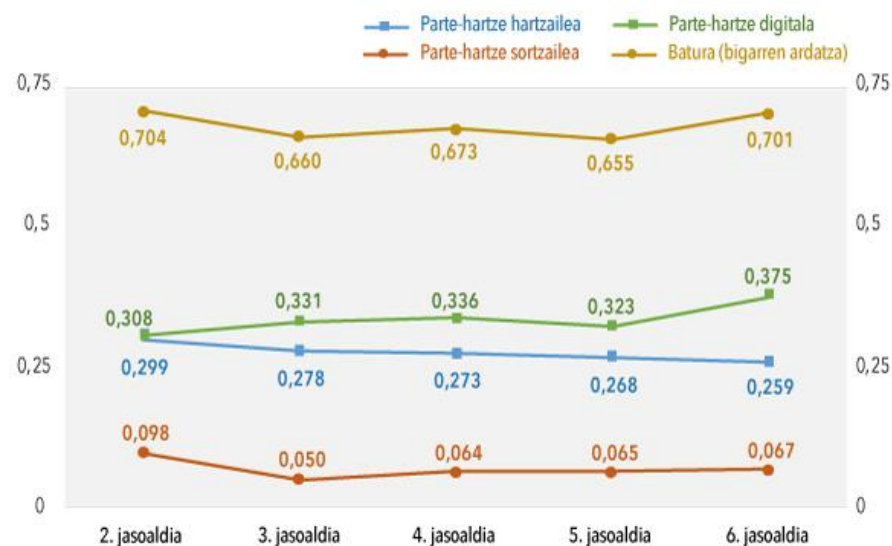
En cada modo de participación las trayectorias se cuantifican de la siguiente manera:

- Azkenik, parte-hartze digitala ere badagoela argudiatzen da. Hartzaila edo sortzailea izan daitekeen arren, interesgarria da ohiko ingurunetik kanpo garatzen delako: ingurune digitalean. Txosten honen kasuan, espezifikoki operatibizatu da parte-hartze digital hartzailarentzako neurri bat, ingurune digitaleko kultur arloko kontsumoa neurtzen duena.

Hiru parte-hartze modu horien aldaketa aztertzen du txostenak.

2. ALDAKETA-IBILBIDEAK

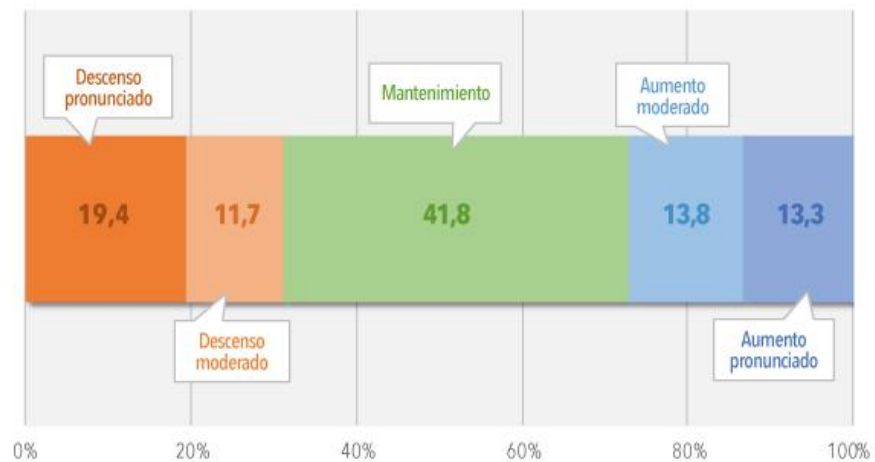
Luzetarako begirada bat izanez gero, honako hau da parte-hartzearen bilakaera:



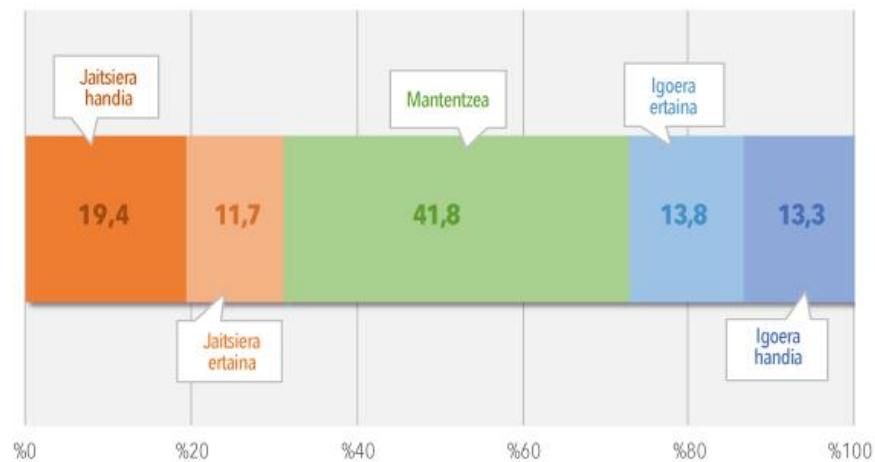
Jasoaldi honetan parte-hartze globalaren igoera bat nabaritu da. Osagaiei erreparatuz gero, igoera hori parte-hartze digitalaren hazkundearengatik gertatu dela ikus daiteke.

Parte-hartze modu bakoitzean ibilbideak honela kuantifikatu dira:

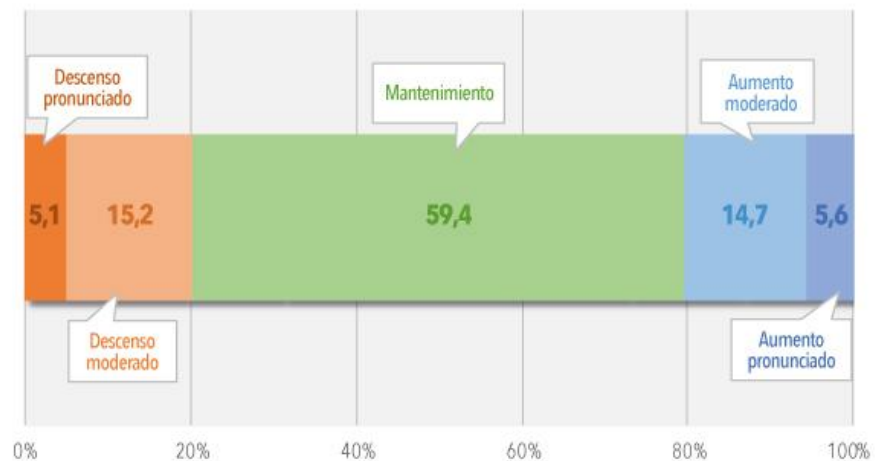
Evolución entre las oleadas 5 y 6 de la participación receptiva



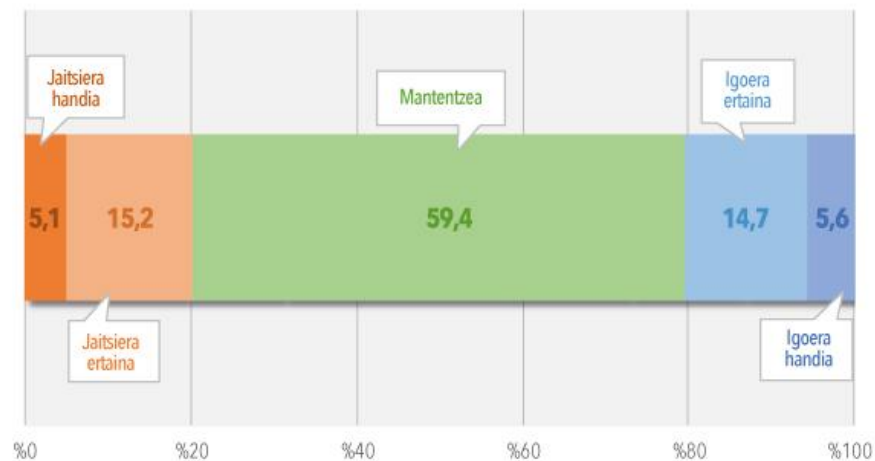
5. eta 6. jasoaldien arteko parte-hartze hartzailearen bilakaera



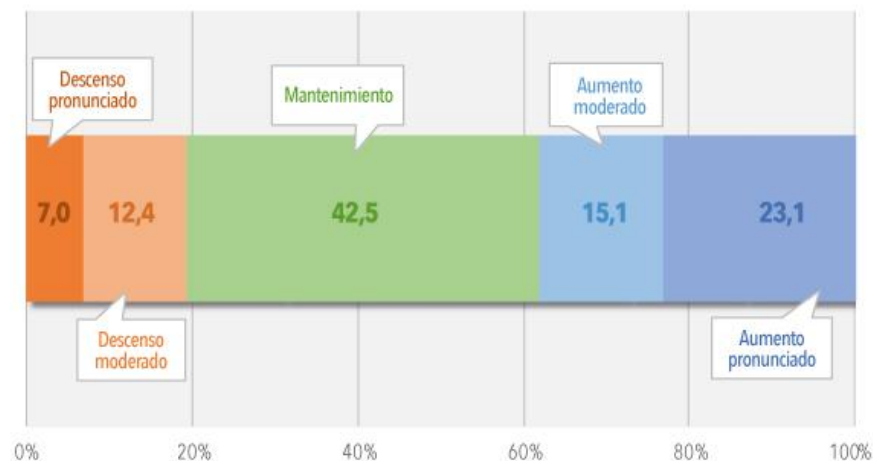
Evolución entre las oleadas 5 y 6 de la participación creativa



5. eta 6. jasoaldien arteko parte-hartze sortzailearen bilakaera



Evolución entre las oleadas 5 y 6 de la participación digital



- La **participación cultural** es muy **fluctuante** alrededor de una media, y los cambios se dan sobre todo en los extremos: las personas con un nivel alto en una oleada son las más propensas a reducir, y viceversa.
- Además, se observa que la **participación creativa** tiene una naturaleza mucho más **robusta**, menos flexible.

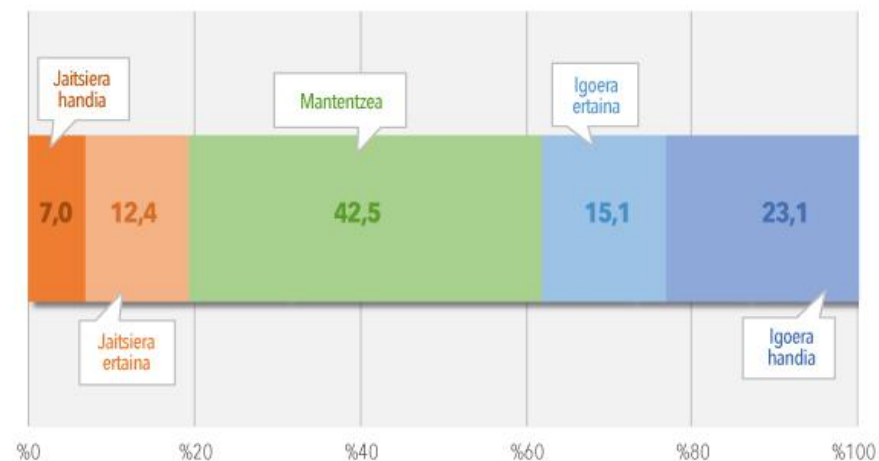
3. PERCEPCIÓN SUBJETIVA DEL CAMBIO

Este apartado analiza:

- **Trayectoria subjetiva:** percepción que la persona encuestada tiene sobre su propia evolución (opciones de respuesta: descenso, mantenimiento o aumento).
- **Razones subjetivas:** razón principal con la se justifica la trayectoria de evolución.

En esta oleada, la percepción subjetiva de las personas expresa la siguiente situación:

5. eta 6. jasoaldien arteko parte-hartze digitalaren bilakaera



- **Parte-hartze kulturala** oso **gorabeheratsua** da, batezbestekotik gora edo behera mugitzen baita, eta aldaketak batik bat muturretan gertatzen dira: jasoaldi batean maila altua duten pertsonak jaisteko aukera gehiago dituzte, eta alderantziz.
- Bestalde, **parte-hartze sortzailea** izatez askoz **sendoagoa** dela ikusi da, ez horren malgua.

3. ALDAKETAREN PERTZEPZIO SUBJEKTIBOA

Atal honetan alderdi hauek aztertzen dira:

- **Ibilbide subjektiboa:** inkestak beren bilakaerari buruz duten pertzepzioa (erantzun-aukerak: jaitsiera, mantentzea edo igoera).
- **Arrazoi subjektiboak:** bilakaeraren ibilbidea justifikatzen duen arrazoi nagusia.

Jasoaldi honetan, inkestakuen pertzepzio subjektiboak honako egoera hau deskribatzen du:



A pesar de ello, el análisis ha mostrado un crecimiento global de la participación, debido al aumento de participación digital.

Comparando los datos de las trayectorias objetivas y la percepción subjetiva, se observa que en el **imaginario colectivo** “participar en cultura” se identifica con participar en actividades culturales receptoras (ir al cine, leer, visitar exposiciones,...).

Por eso, es comprensible que esta percepción subjetiva de aumento, mantenimiento o descenso solo coincida debidamente con la evolución observada de la participación receptiva:



En relación a las razones subjetivas (gráfico en la siguiente página) destaca que:



Hala ere, analisiak parte-hartzearen igoera global bat azaleratu du, parte-hartze digitalaren hazkundera dela eta.

Ibilbide objektiboen datuak eta pertzepzio subjektiboaren datuak alderatuz, “kulturan parte hartzea” **iruditeria kolektiboan** jarduera kultural hartzaileetan parte hartzearekin (zinemara joatea, irakurtzea, erakusketak ikustea...) identifikatzen dela ikusi da.

Hori de eta, ulertzekoa da igoeraren, mantentzearen edo jaitsieraren pertzepzio subjektibo hori soilik parte-hartze hartzailean izandako bilakaerarekin bat etortzea bete-betean:

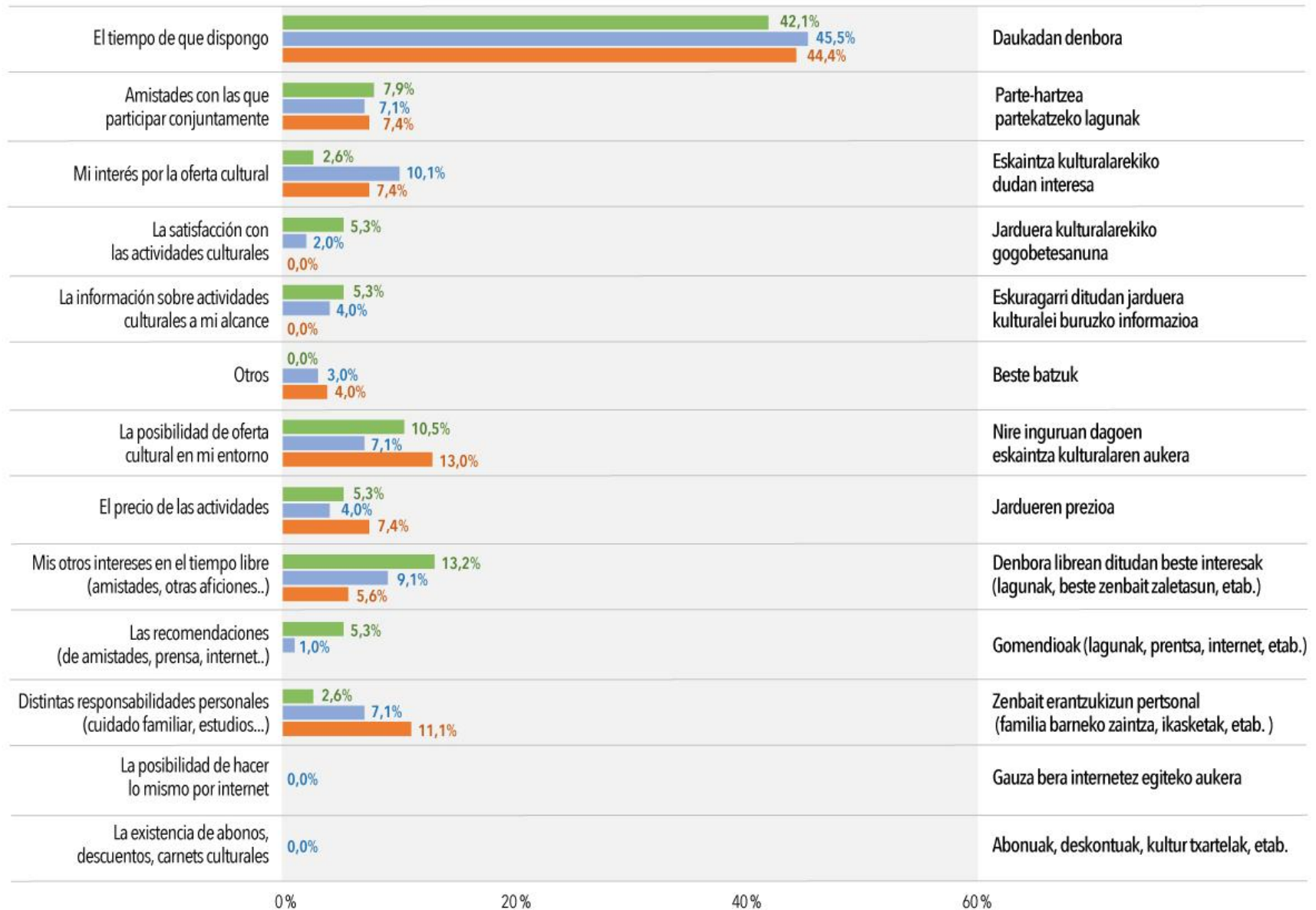


Arrazoi subjektiboaren artean, hauek nabarmentzen dira (ikusi hurrengo orrialdeko grafikoa):

- El **tiempo** sigue encabezando el listado de razones que dan los individuos para explicar su evolución. Esto es valioso al dar una pista acerca de cómo deben interpretarse el resto de factores: directa o indirectamente, el tiempo se relaciona con muchos de los condicionantes objetivos que el panel analiza (como tener hijos, otras aficiones, trabajo, ingresos,...).
- Por otro lado, es recurrente que existan un conjunto amplio de razones que tienen que ver con factores como las **amistades** o la **información** disponible sobre la oferta cercana. Es necesario no olvidar estas razones como posibles palancas de cambio y de orientación de estrategias de creación de públicos creativas.

- Jasoaldi honetan ere, **denbora** da inkestatuek euren bilakaera azaltzeko aipatzen duten arrazoi garrantzitsuena. Horrek balio handia dauka, izan ere, gainerako faktoreak interpretatzeko pista bat ematen digu: zuzenean edo zeharka, panelak aztertzen dituen beste baldintzatzaile objektibo askorekin lotuta dago denbora (seme-alabak izatea, beste zaletasunak, lana, diru-sarrerak...).
- Bestalde, behin eta berriz aipatzen da **lagunak** edo gertuko eskaintzari buruzko **informazioa** biltzen dituen arrazoi multzo zabal bat. Ez da ahaztu behar delako arrazoi horiek aldaketa sustatzeko eta publikoa sortzeko estrategia sortzaileak bideratzeko palankak izan daitezkeela.

He aumentado ■ Igo egin da He mantenido ■ Mantendu egin da He disminuido ■ Jaitsi egin da



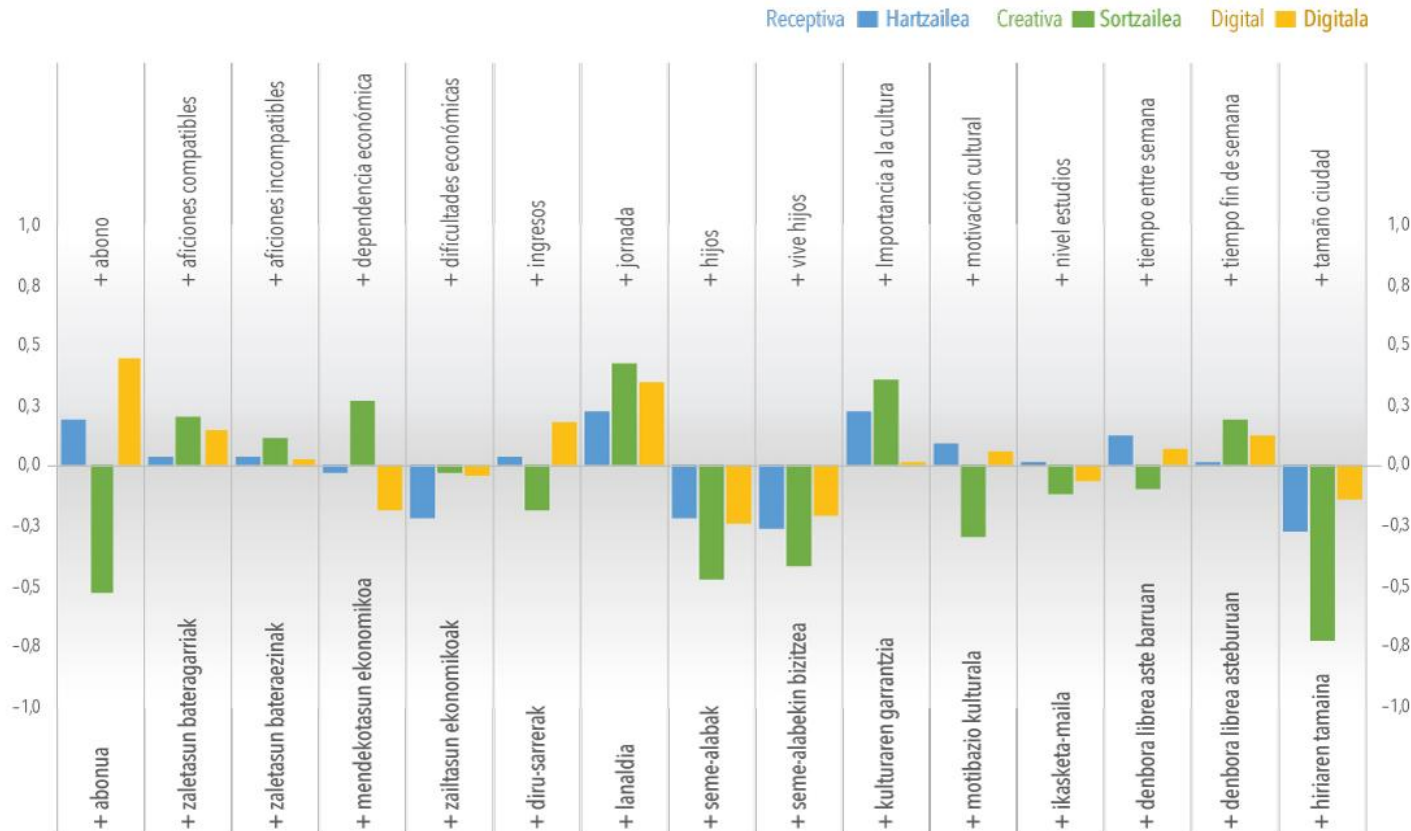
4. CONDICIONANTES DE LA EVOLUCIÓN DEL NIVEL DE PARTICIPACIÓN CULTURAL

En este apartado se mide el cambio en los niveles de participación y se pone en relación al cambio en los factores explicativos.

La pregunta que se responde es:

- **¿Cómo se relaciona el aumento de un factor con el cambio en el nivel de participación?** La relación puede ser de signo positivo (se relaciona favorablemente) o negativo.
- **¿Y en qué cantidad?** La intensidad de la relación puede variar entre 0 (nada de relación) i ± 1 (relación absoluta, perfecta).

El siguiente gráfico muestra esta puntuación para el aumento de los distintos factores explicativos y para cada modo de participación:



4. KULTUR ARLOKO PARTE-HARTZE MAILAREN BILAKAERAREN BALDINTZATZAILEAK

Atal honetan parte-hartze mailen aldaketa neurtzen da, eta azalpen-faktoreen aldaketari lotzen zaio.

Honako galdera honi erantzuten zaio:

- **Nola erlazionatzen da faktore baten igoera parte-hartze mailaren aldaketarekin?** Erlazioaren zeinua positiboa (aldeko erlazioa) ala negatiboa izan daiteke.
- **Zer neurritan?** Erlazioaren intentsitatea ezberdina izan daiteke: 0 (erlaziorik ez) eta i ± 1 artean (erlazio bete-betea, perfektua).

Hurrengo grafikoak puntuazio hori erakusten du, azalpen-faktoreen igoerari eta parte-hartze moduei dagokienez:

Una mirada sin diferenciar el signo de la asociación (+/-) ni el modo de participación muestra que:

- **Tener hijos** tiene un impacto negativo en todos los modos de participación. En orden de mayor a menor impacto: participación creativa, receptiva y digital.
- Dar más **importancia de la cultura** tiene un efecto positivo en la participación receptiva y creativa, pero no en la digital. Un resultado en sintonía con la idea acerca del imaginario colectivo expuesta anteriormente.
- La adquisición de **abonos** juega un papel positivo en la participación receptiva y, especialmente, digital (donde se han popularizado las plataformas de contenido cultural). Se relaciona negativamente con la creativa, apuntando posiblemente el coste de oportunidad de atender a unas u otras actividades.
- Los resultados apuntan que los factores de **jornada, ingresos, dificultades para llegar a fin de mes y dependencia** económica (no estar ocupado en el mercado laboral) deben interpretarse conjuntamente y teniendo en cuenta que pueden contrarrestarse. El factor **tiempo** está detrás de todos ellos, así como el factor **dinero**: ambos tienen efectos divergentes que se resuelven de forma distinta en cada modo de participación y acorde a otras características de las personas.
- El traslado a **ciudades mayores** tiene un impacto negativo en todos los casos, especialmente en el creativo. Ello apunta a que estos cambios requieren un proceso de adaptación, que inicialmente suponen una pérdida de lazos sociales, de conocimiento del entorno, etc.
- El paso a tener **motivaciones** más culturales (y no sociales o emocionales) refuerza la naturaleza distinta del modo de participación creativa, muy marcado por la necesidad de socialización y experimentación.

Diferenciando entre signo de la asociación y modos de participación, tal como se observa en el gráfico anterior, destaca que:

Erlazio-zeinuari (+/-) eta parte-hartze moduari erreparatu ezean, hau ondorioztatzen da:

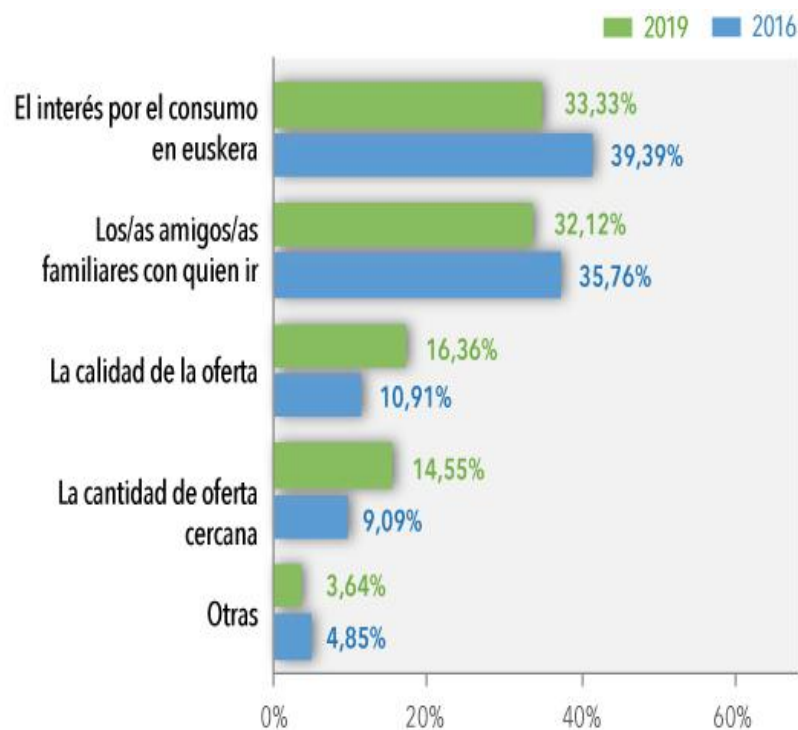
- **Seme-alabak izateak** eragin negatiboa dauka parte-hartze modu guztiengan. Eragin handienetik txikienera, hurrenez hurren: parte-hartze sortzailea, hartzailea eta digitala.
- **Kulturari garrantzi handiagoa** emateak eragin positiboa dauka bai parte-hartze hartzailean bai parte-hartze sortzailean, baina ez digitalean. Emaizta hori bat dator lehen adierazitako iruditeria kolektiboari buruzko ideiarekin.
- **Abonua** eskuratzeak eragin positiboa dauka parte-hartze hartzailean eta, bereziki, digitalean (eduki kulturalen plataformak ohiko bihurtu baitira). Parte-hartze sortzailearekiko lotura negatiboa dauka, agian jarduera baten edo beste baten artean aukeratzeko beharra dela eta.
- Emaitez frogatu dute honako faktore hauek elkarrekin batera interpretatu behar direla, eta aintzat hartu behar dela elkarren artean berdindu daitezkeela: **lanaldia, diru-sarrerak, hil-bukaerara heltzeko zailtasunak eta mendekotasun ekonomikoa** (lan-merkatuan ez egotea). **Denboraren eta diruaren** faktoreak atzetik datoz: horietako bakoitzak ondorio ezberdinak dauzka, parte-hartze modu bakoitzean eta pertsonen beste ezaugarri batzuen arabera modu desberdinetan ebazten direnak.
- **Hiri handiagoetara** lekualdatzeak eragin negatiboa dauka kasu guztietan, batik bat alor sortzailearen kasuan. Horrek iradokitzen du aldaketa horiek egokitzapen-prozesu bat behar izaten dutela, hasieran lotura sozialen edota ingurunearen ezagutzaren galera ekarriz, besteak beste.
- **Motibazio** kulturalagoak (eta ez sozialak edo emozionalak) izaten hasteak parte-hartze sortzailearen izaera ezberdina indartzen du, zeinaren ezaugarri nagusietako bat sozializatzeko eta esperimentatzeko beharrezkoa den.

Loturaren zeinua eta parte-hartze moduak bereiziz, aurreko grafikoa ikus daitekeen eran, honako hau nabarmentzen da:

5. BLOQUE COYUNTURAL: PARTICIPACIÓN CULTURAL EN EUSKERA

Este apartado expone los resultados acerca de las razones subjetivas para participar en euskera y los canales de información de los distintos segmentos de público, en comparativa a los resultados de la 2ª oleada (2016).

En primer lugar, entre las razones siguen destacando el **compromiso con el euskera** y las **personas cercanas** con quién realizar las actividades.



- En comparación a 2016 crecen ligeramente la calidad y la cantidad de oferta cercana, indicando una evolución positiva de los **factores de oferta**, y no intrínsecamente individuales.

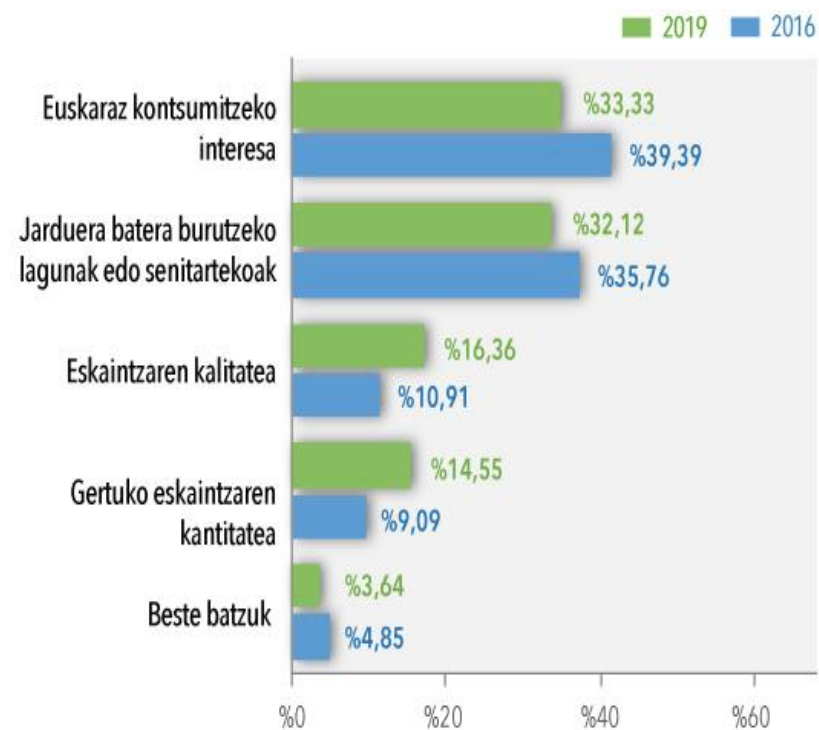
En relación a los aspectos de la oferta que se deben reforzar, la **diversidad de la oferta** se sitúa en primera posición.

En los casos de **público desinteresado u ocasional**, por su parte, despunta la **cercanía geográfica** de oferta, y en los de **público regular** despunta la **cantidad de oferta**.

5. ATAL KOIUNTURALA: PARTE-HARTZE KULTURALA EUSKARAZ

Atal honetan, euskaraz parte hartzeko arrazoi subjektiboei buruzko eta publikoaren segmentu desberdinen informazio-kanalei buruzko emaitzak adierazten dira, 2. jasoaldiko emaitzekin (2016) alderatuta.

Lehendabizi, arrazoiaren artean **euskararekiko konpromisoa** eta jarduerak burutzeko **gertuko pertsonak** izatea dira aipagarrienak oraingoan ere.

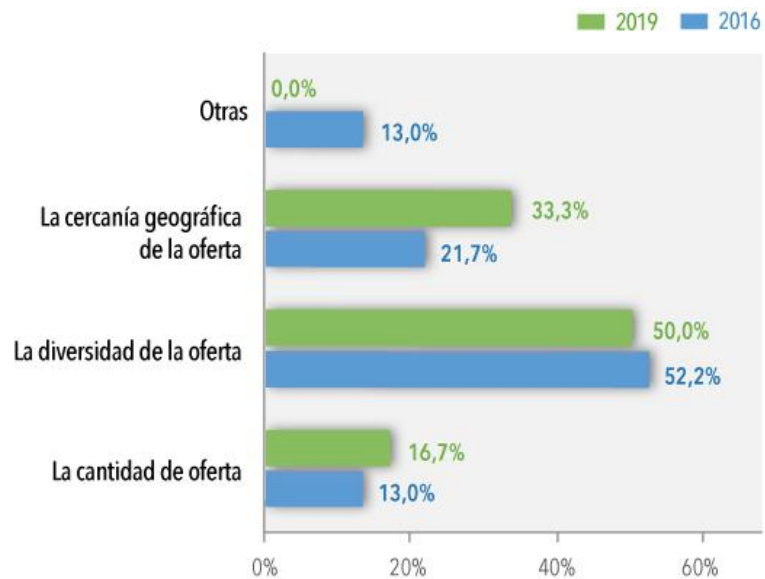


- 2016arekin alderatuta, gertuko eskaintzaren kalitatea eta kantitatea apur bat hobetu dira, **eskaintza-faktoreen** bilakaera positiboa iradokiz, eta ez faktore hertsiki indibidualena.

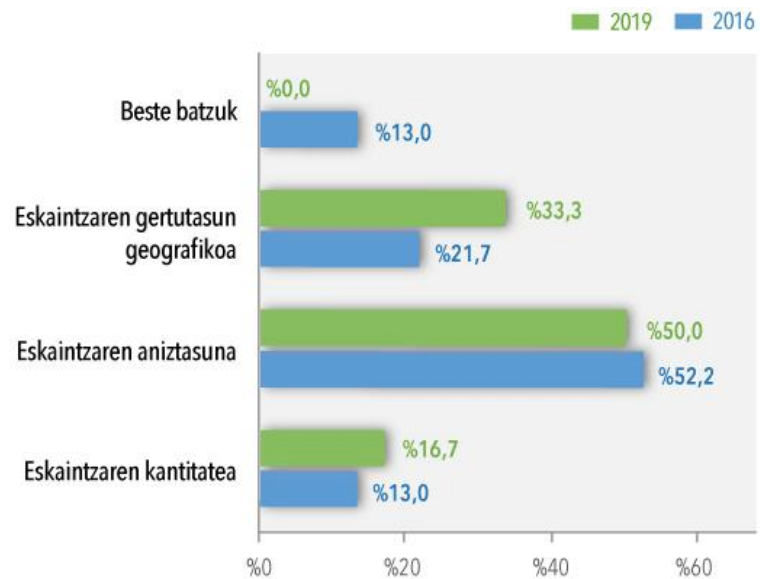
Indartu beharreko eskaintzaren elementuei dagokienez, lehenengo postuan **eskaintzaren aniztasuna** dago.

Interes txikiko edo noizean behingo publikoaren kasuan, **eskaintzaren gertutasuna** da garrantzitsuena, eta **ohiko publikoaren** artean **eskaintzaren kantitatea**, berriz.

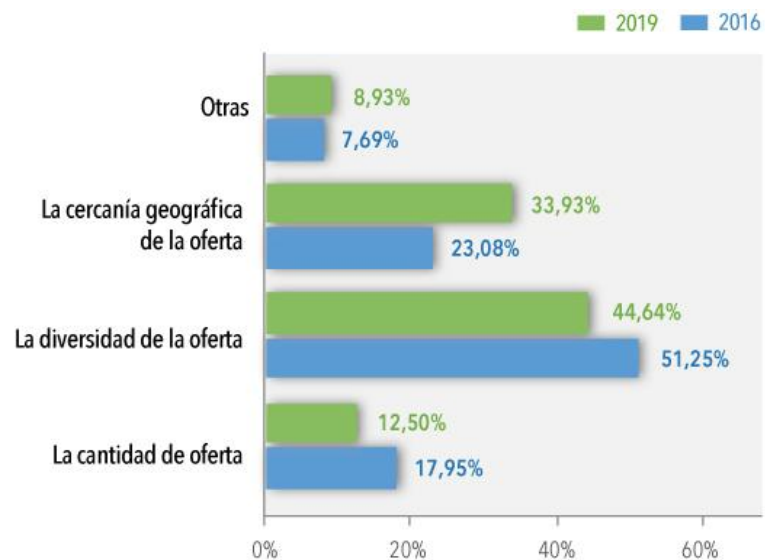
No público o público desinteresado



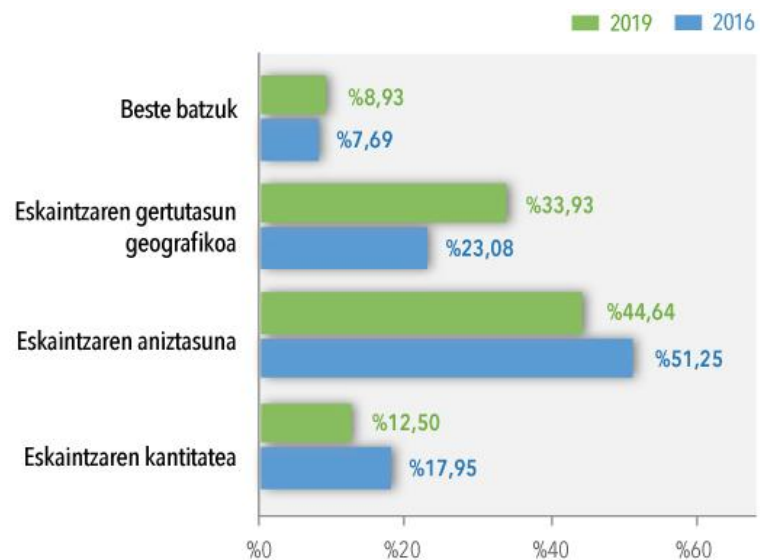
Ez-publikoa edo publiko desinteresatua



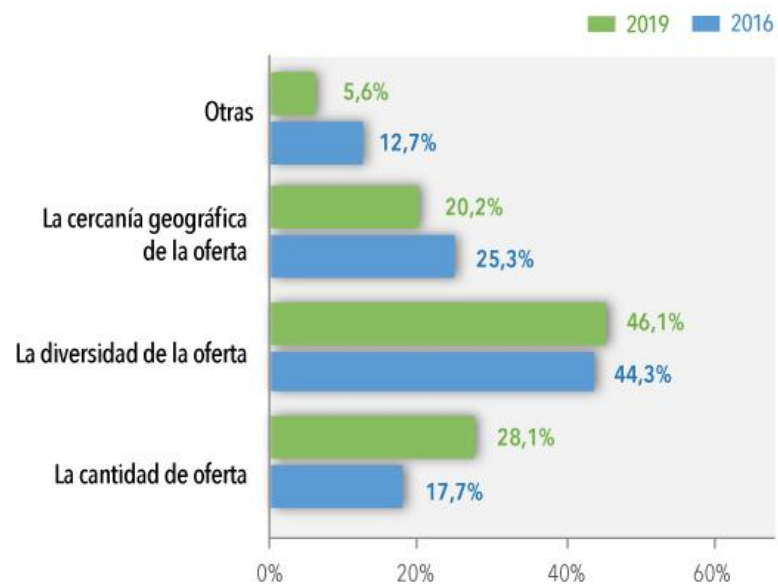
Público ocasional



Noizean behingo publikoa



Público regular



Ohiko publikoa

