

**EUSKADIKO MUSEOAK ETA MUSEOGRAFIA-  
BILDUMAK**

**2006KO TXOSTEN ESTATISTIKOA**

**ELISKO JAURLARITZA**

Kultura saila



**GOBIERNO VASCO**

Departamento de Cultura

Egilea:	AIC, Gestión de Capital Intelectual SA
Koordinazioa:	Museoen Zentroa
©	Euskal Autonomia Erkidegoko Administrazioa Kultura Saila
Lege-gordailua:	VI-190/06

<b>AURKIBIDEA</b>	<b>Or.</b>
<b>AURKEZPENA.....</b>	<b>6</b>
<b>METODOLOGIA .....</b>	<b>7</b>
<b>1.- EGUNGO MUSEO-ESKAINZAREN TESTUINGURUA .....</b>	<b>9</b>
1.1.- Museo eta Bilduma motak .....	9
1.2.- Titulartasuna .....	11
1.3.- Kudeaketa-eredua .....	12
<b>2.- ERAKUNDEEN EZAUGARRI NAGUSIAK.....</b>	<b>13</b>
2.1.- Antzinasuna .....	13
2.2.- Patronatuak eta Lagunen Elkartek .....	14
<b>3.- AZPIEGITURA, ZERBITZUAK ETA EKIPAMENDUA .....</b>	<b>17</b>
3.1.- Eraikinen ezaugarriak.....	17
3.2.- Zerbitzuak eta ekipamendua .....	19
3.3.- Informazioaren eta Komunikazioaren Teknologia .....	20
<b>4.- SARBIDEA .....</b>	<b>24</b>
4.1.- Jendaurreko irekitze-modalitatea .....	24
4.2.- Sarrera-mota .....	25
4.3.- Doako sarrera edo tarifaduna .....	26
<b>5.- BISITARIAK .....</b>	<b>28</b>
<b>6.- ERAKUSKETAK ETA BESTE JARDUERA BATZUK.....</b>	<b>32</b>
6.1.- Erakusketak eta beste jarduera batzuk .....	32
6.2.- Argitalpenak .....	34
<b>7.- GIZA BALIABIDEAK.....</b>	<b>36</b>
7.1.- Lan-harremana.....	36
7.2.- Lanbide-kategoria .....	37
7.3.- Bekadunak edo praktiketan ari diren ikasleak.....	41
<b>8.- KONTRATATUTAKO ZERBITZUAK.....</b>	<b>42</b>
<b>9.- ERAKUNDEEN EKONOMIA-DATUAK .....</b>	<b>43</b>
9.1.- Finantzaketa/Diru-sarrerak.....	43
9.2.- Gastuak .....	45
<b>10.- MUSEO-FUNTSAK .....</b>	<b>46</b>

1. eranskina: 2006ko estatistikarako kontuan hartu diren museoak eta museo-bildumak
2. eranskina: Ikerketa egiteko erabilitako galdetegia

## **AURKIBIDEA: grafikoak**

**Or.**

1. grafikoa: 2006ko inkestan lortutako erantzun-maila (%) .....	7
2. grafikoa: 2006ko inkestan lortutako erantzun-maila, tipologiaren arabera (%) .....	8
3. grafikoa: Museoak eta Bildumak, tipologiaren arabera (%) .....	9
4. grafikoa: Museoak eta Bildumak, lurralde historikoen arabera (%).....	10
5. grafikoa: Museoen eta Bildumen titulartasuna (%) .....	11
6. grafikoa: Museoak eta Bildumak kudeatzen dituzten erakundeak (%).....	12
7. grafikoa: Museoen eta Bildumen antzintasuna (urte-kopurua) (%) .....	13
8. grafikoa: Patronatua edo Lagunen Elkartea duten Museoak eta Bildumak (%) .....	14
9. grafikoa: Patronatua edo Lagunen Elkartea duten Museoak eta Bildumak, tipologiaren arabera (%) .....	15
10. grafikoa: Museoak eta Bildumak eraberritu ziren azken urtea (%).....	17
11. grafikoa: Museoak eta Bildumak, eraikin-motaren arabera (%).....	18
12. grafikoa: Museoen eta Bildumen azaleraren erabilera (%).....	19
13. grafikoa: Museoak eta Bildumak, ordenagailua izatearen arabera (%) .....	20
14. grafikoa: Ordenagailuaren erabilerak (%).....	21
15. grafikoa: Museoak eta Bildumak, web orria baliabidearen arabera (%) .....	22
16. grafikoa: Museoei eta Bildumei buruzko web orrien helburuak (%).....	22
17. grafikoa: Museoak eta Bildumak, jendaurreko irekitze-modalitatearen arabera (%) .....	24
18. grafikoa: Museoak eta Bildumak, urtean irekitako egun-kopuruaren arabera (%) .....	25
19. grafikoa: Museoetan eta Bildumetan sartzeko moduak .....	25
20. grafikoa: Museoen eta Bildumen sarrera-mota (%).....	26
21. grafikoa: Museoen eta Bildumen tarifa-mota, tipologiaren arabera (%).....	26
22. grafikoa: Sarrera ordaindua duten Museoen eta Bildumen tarifa-mota (%).....	27
23. grafikoa: Museoei eta Bildumek eskainitako tarifa murriztuak eta doakoak (%) .....	27
24. grafikoa: Museo eta Bildumetan aurreikusitako bisitari-kopurua, lurralde historikoen arabera (%) .....	28
25. grafikoa: Museo eta Bildumetan aurreikusitako bisitari-kopurua, tipologiaren arabera (%) .....	28
26. grafikoa: Aurreikusitako bisitari-kopurua, lurralde historikoen arabera (%) .....	30
27. grafikoa: Museo eta Bildumetan aurreikusitako bisitari-kopuruaren batez bestekoa, tipologiaren arabera (balio absolutua).....	31

## **AURKIBIDEA: grafikoak**

**Or.**

28. grafikoa: Museo eta Bildumetan aurreikusitako bisitari-kopurua, lurralde historikoen arabera (balio absolutua) .....	31
29. grafikoa: Museo eta Bildumetan egindako denboraldi bateko erakusketak, tipologiaren arabera (%).....	32
30. grafikoa: Museoek eta Bildumek egindako beste jarduera batzuk (%).....	33
31. grafikoa: Museoek eta Bildumek 2006an argitaratutako argitalpenak (%) .....	34
32. grafikoa: 2006an, Museo eta Bildumetan eskuragarri zeuden argitalpenak (%) .....	35
33. grafikoa: Museo eta Bildumetara atxikitako langileak, horien lan-harremanaren arabera (%) .....	36
34. grafikoa: Museo eta Bildumetara atxikitako langileak, horien lanbide-kategoriaren arabera (%).....	38
35. grafikoa: Museo eta Bildumetako langile-banaketa, generoaren arabera (%) .....	39
36. grafikoa: Museo eta Bildumetara atxikitako langileak, generoaren eta horien lanbide-kategoriaren arabera (%) .....	40
37. grafikoa: Museo eta Bildumetara atxikitako langileak, lanaldi-motaren eta lanbide-kategoriaren arabera (%) .....	40
38. grafikoa: Museo eta Bildumetako Bekadunak edo praktketan ari diren ikasleak kontratatzea (%) .....	41
39. grafikoa: Museo eta Bildumetarako kontratatutako zerbitzuen tipologia .....	42
40. grafikoa: Administrazio kudeatzailearen aurrekontu publikoen kontura finantzatutako Museoak eta Bildumak (%) .....	43
41. grafikoa: Museoek eta Bildumek sortutako diru-sarrerak (%) .....	43
42. grafikoa: Museoen eta Bildumen diru-laguntza publikoak eta ekarpen pribatuak (%) ...	44
43. grafikoa: Museoen eta Bildumen gastuak (%) .....	45
44. grafikoa: Bildumaren beraren museo-funtsak edo beste erakundeei dagozkienak (%)..	46
45. grafikoa: Museo-funtsak, tipologiaren arabera (%) .....	46
46. grafikoa: Jendaurrean jarritako funtsak (%) .....	47

## **AURKIBIDEA: taulak**

**Or.**

1. taula: Museoak eta Bildumak, tipologiaren eta lurralde historikoen arabera (% bertikala)	10
2. taula: Titulartasun pribatuko Museoen eta Bildumen figura juridikoa (%).....	11
3. taula: Museoen eta Bildumen erakunde kudeatzaile pribatuak (%).....	12
4. taula: Museoen eta Bildumen antzinasuna (urte-kopurua), lurralde historikoen arabera (% bertikala) .....	14
5. taula: Patronatua edo Lagunen Elkartea duten Museoak eta Bildumak, lurralde historikoen arabera (%) .....	16
6. taula: Museoen eta Bildumen azalera erabilgarria, tipologiaren arabera (balio absolutua)	18
7. taula: Museoak eta Bildumak, zerbitzu- eta ekipamendu-baliabideen arabera (%).....	20
8. taula: Museoetan eta Bildumetan ordenagailua izatea, tipologiaren arabera (%) .....	21
9. taula: Museoetan eta Bildumetan web orria izatea, tipologiaren arabera (%).....	23
10. taula: Museo eta Bildumetan aurreikusitako bisitari-kopurua, tipologiaren eta lurralde historikoen arabera (balio absolutua) .....	29
11. taula: Museo eta Bildumetan egindako jarduera hezigarrien tipologia (%) .....	33
12. taula: Museo eta Bildumetako langileak, horien lan-harremanaren eta tipologiaren arabera (%) .....	37
13. taula: Museo eta Bildumetara atxikitako langileak, horien lanbide-kategoriaren arabera (% horizontala) .....	38
14. taula: Museo eta Bildumetara atxikitako langileak, horien lanbide-kategoriaren eta lan-harremanaren arabera (% horizontala) .....	39
15. taula: Museoen eta Bildumen diru-laguntza publikoen banaketa (%) .....	44

## **AURKEZPENA**

Eusko Jaurlaritzako Kultura Saileko Kultura Ondarearen Zuzendaritzako Museoen Zentroak eroldari buruzko estatistika-ikerketa egiten du, bi urtean behin; ikerketa horren helburua, zehazki, EAEko museoetara eta museo-bildumetara buruzko informazio eguneratua biltzea da. Txosten honetan, 2006. urteari dagokion azterketan lortutako emaitza nagusiak sartu dira.

Txosten honen helburua museo-sektorearen funtsezko alderdiei buruzko ikuspegi zabal bat ematea da; zehazki, honako gai hauei dagokienez: azpiegitura, zerbitzuak eta ekipamendua, sarbidea, erakunde horiek izaten duten bisitari-kopurua, egiten dituzten erakusketak eta jarduerak, bertan esku hartzen duten giza baliabideak, eta kontratatutako zerbitzuak, bai eta erakunde horien eta museo-funtsei buruzko ekonomia-datuaren informazioa ere. Halaber, Informazioaren eta Komunikazioaren Teknologien erabilieran oinarritutako azterketa espezifikoak egiten da, informazioaren gizarteak eremu horretan duen eragina aztertzeko.

2006. urteari dagokion ikerketan, hiru lurralde historikoetako 64 museo eta bildumak hartu dute parte; hau da, guztizkoa oinarri hartuta, %92,7ko erantzun-maila izan da. Hain zuzen, informazio-bilketa hau egiten hasi zenetik, 2006. urtean izan da parte-hartzerik handiena.

Txosten honen emaitzak oso baliagarriak dira museoek eta bildumek euskal kulturari bizi duten egoera ezagutzeko; gainera, aukera ematen du hiru lurralde historikoen arteko alderaketa egiteko, bai eta beste lurralde batzuekin konparatzeko ere. Halaber, informazio hau "input" gisa erabili ahal izango du Kulturaren Euskal Behatokiak.

Eskerrak eman nahi dizkiet eskatutako informazioari erantzunez ikerketa honetan parte hartu duten pertsona guztiei. Era berean, museo-sektorean lan egiten duzuen pertsona guztiak hurrengo ikerketetan ere parte hartzera animatu nahi zaituztet, informazioa gero eta osoagoa izan dadin eta sektore honek Euskadin duen egoeraren ikuspegi zabala izan dezagun.

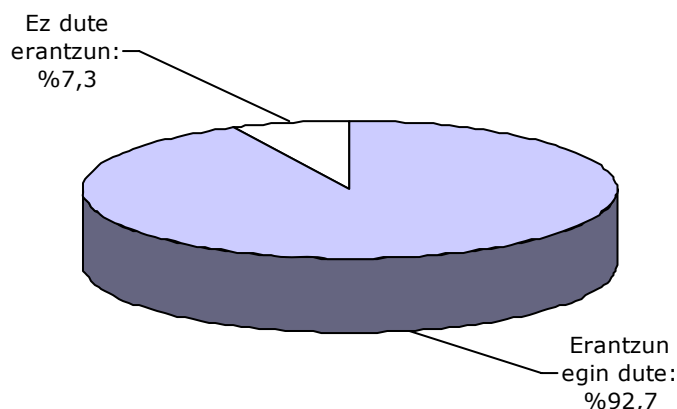
**Arantza Arzamendi Sesé**  
**Kultura Ondarearen zuzendaria**

## METODOLOGIA

Txosten honetan, estatistika-azterketa bat aurkeztu da, EAEko museoiei eta museo-bildumei buruzko datuak oinarri hartuta 2006an egindako estatistika, hain zuzen. Hala eta guztiz ere, ezinbestekoa da hainbat gauza kontuan hartzea, lortutako emaitzak azaldu aurretik.

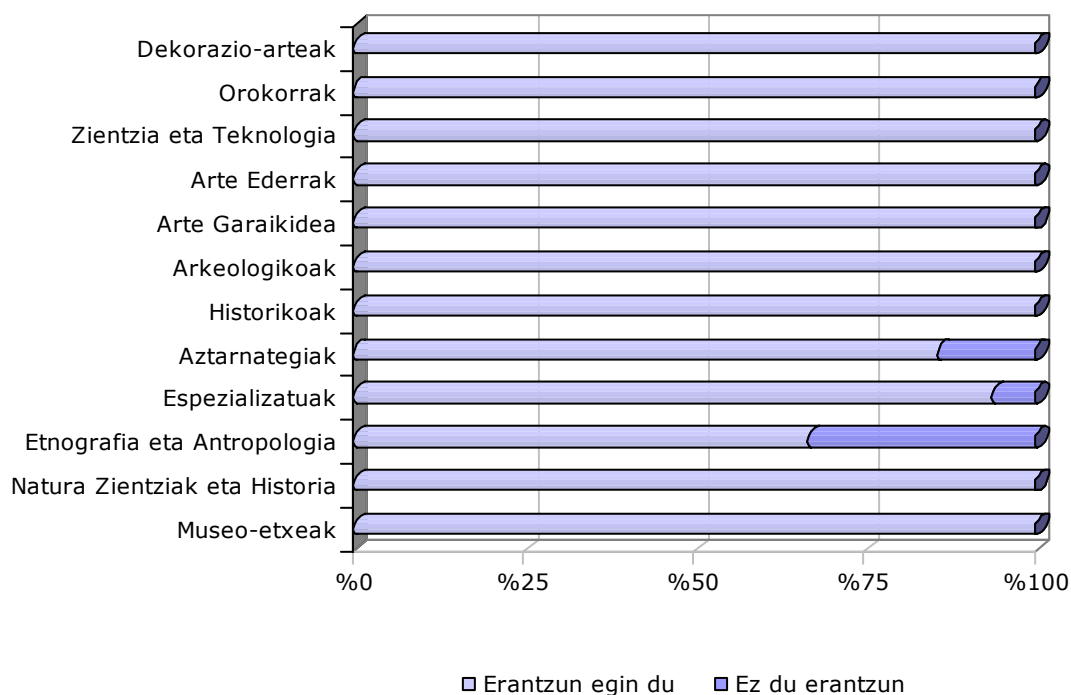
- Txosten honetan, egun dauden 69 museo eta bildumetatik 64k emandako datuak bildu dira. Kopuru horrek, beraz, %92,7ko erantzuna adierazten du, guztizkoarekiko.
- Hala, 69 museo horietatik, 2k eskumendekoak dituzte. Hori da, esaterako, Lenbur museoaren kasua, sei eskumendeko baititu: Ogiaren Txokoa, Artzaintza Ekomuseoa, Langileen Ibilbidea, Euskal Burdinaren Museoa, Mirandaolako Burdinola eta Urola Garaia eskualdeko Turismo Bulegoa. Era berean, Pagoetako Parke Naturaleko Parketxeak ere eskumendeko bat du: Agorregiko Burdinola eta Errotak.
- Museo-motaren arabera, erantzuna %100 izan da tipologia guztietan, aztarnategietan, museo espezializatuetan eta etnografia- eta antropologia-museoetan izan ezik; azken horietan, ehunekoa oso gutxi jaitsi da.

### 1. grafikoa: 2006ko inkestan lortutako erantzun-maila (%)





## 2. grafikoa: 2006ko inkestan lortutako erantzun-maila, tipologiaren arabera (%)



- Kapitulu-banaketa ikerketarako galdetegiaren atalei jarraiki egin da, neurri handi batean; besteak beste, honako gaiak aztertu dira: erakundeen ezaugarri nagusiak, azpiegitura, zerbitzuak eta ekipamenduak, sarbidea, bisitariak, erakunde-jarduera, langileak, kontratatutako zerbitzuak, eta, azkenik, erakundearen ekonomia-datuak eta museo-funtsak.
- Lortutako informazioa desberdina izan da aztergai bakoitzarekiko. Horregatik, parte hartu duten 64 erakundeek galderari erantzun ez dioten kasuetan, grafiko edo taula bakoitzean horiek egiteko izan den informazio-oinarria adierazi da; hau da, aldagaiari berari espezifikoki erantzun dion erakunde-kopurua zehaztu da.
- Museo-eskaintzaren ikuspegi orokorra izateko, garrantzitsutzat jo da sarrerako atal bat sartzea, Kultura Ondarearen Zuzendaritzak emandako informazioa azaltzen duena, hain zuzen. Kasu honetan datuek egun dauden 69 museo eta bildumen tipologiai, titulartasunari eta kudeaketa-modalitateari egiten diote erreferentzia (parte hartu dutenei nahiz parte hartu ez dutenei).
- Txosten honen eranskinean, alde batetik, estatistikan parte hartu duten museo eta bildumen zerrenda jarri da (1. eranskina) eta, bestetik, inkesta-galderen zerrenda (2. eranskina).

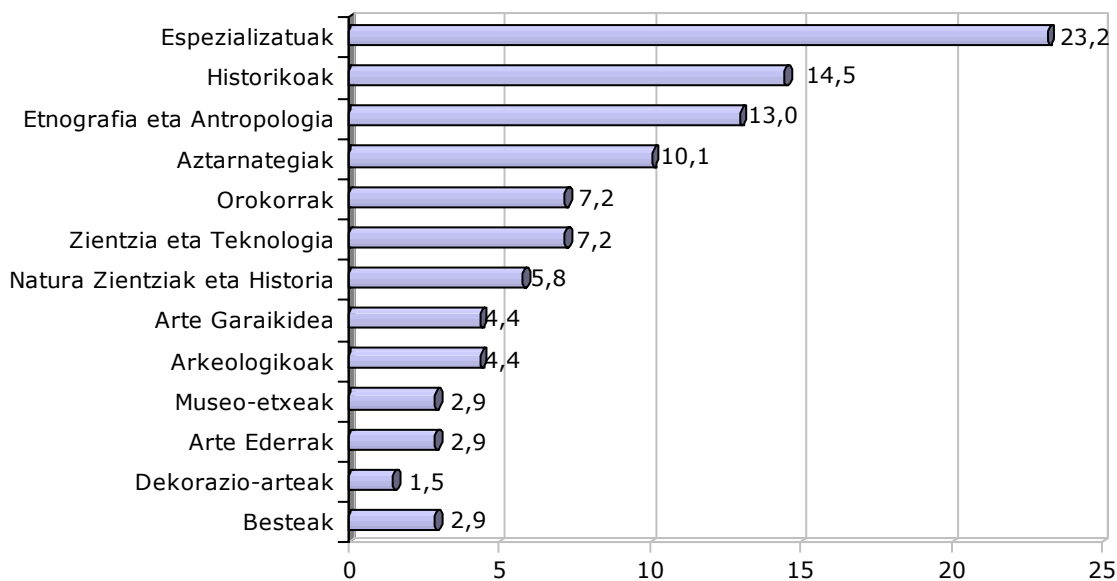
## 1.- EGUNGO MUSEO-ESKAINZAREN TESTUINGURUA

Lehenengo kapitulu honetan museo eta bildumen tipologiai, titulartasunari eta kudeaketa-modalitateari buruzko ikuspegi orokorra eman da, eta, horretarako, Kultura Ondarearen Zuzendaritzan eskuragarri dagoen informazioa hartu da oinarri<sup>1</sup>.

### 1.1.- Museo eta Bilduma motak

Euskadin, honako museo-mota hauek dira nagusi: kultura-ondarearen alor batean espezializatuak (%23,2), historikoak (%14,5), etnografiarekin eta antropologiarekin lotutako museoak (%13) eta aztarnategiak<sup>2</sup> (%10,1).

### 3. grafikoa: Museoak eta Bildumak, tipologiaren arabera (%)



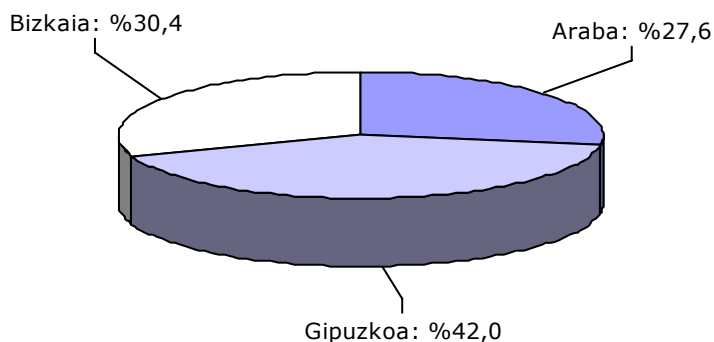
Aldiz, honako museo-tipologia hauek ez dira oso ugariak EAEn: arte garaikidea (%4,3), arkeologia (%4,3), museo-etxeak (%2,9), arte ederrak (%2,9) eta dekorazio-arteak (%1,4).

Lurraldez lurralde aztertuz, egun, Gipuzkoan dago museo gehien (%42), eta gainerakoak Bizkaian eta Araban proportzionalki banatuta daude.

<sup>1</sup> Oinarria: 2006an EAEn erroldatuta zeuden 69 museo.

<sup>2</sup> Sortu ziren lekuan bertan museo bihurtutako ondasun historikoak; besteak beste: arkeologia-aztarnategiak, monumentuak...

#### 4. grafikoa: Museoak eta Bildumak, lurralde historikoen arabera (%)



Museo-tipologia lurralde historikoen arabera aztertuz gero, berriz, Araban eta Bizkaian museo espezializatuak gainerako tipologiaren gainetik daude (%31,6 eta %28,5, hurrenez hurren). Aldiz, Gipuzkoan, banaketa zabalagoa da, eta, besteak beste, espezializatuak, aztarnategiak eta zientzia eta teknologiari buruzkoak nabarmendu behar dira.

#### 1. taula: Museoak eta Bildumak, tipologiaren eta lurralde historikoen arabera (% bertikala)

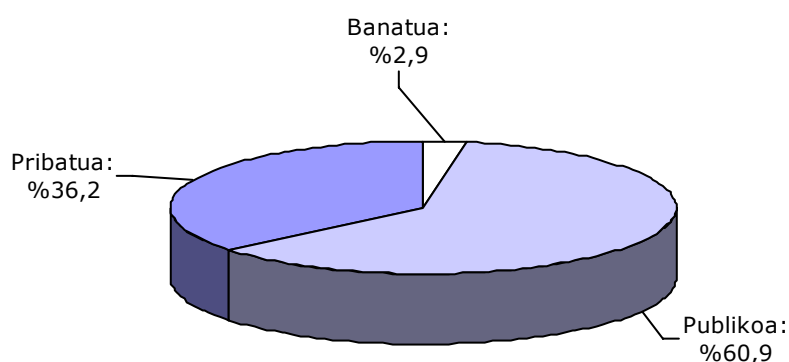
Tipologia	Araba	Gipuzkoa	Bizkaia
Espezializatuak	%31,6	%13,8	%28,5
Historikoak	%15,7	%10,3	%19,0
Etnografia eta Antropologia	%21,0	%6,9	%14,3
Aztarnategiak	%10,5	%13,8	%4,8
Orokorrak	--	%10,3	%9,5
Zientzia eta Teknologia	--	%13,8	%4,8
Natura Zientziak eta Historia	%5,3	%10,3	--
Arte Garaikidea	%5,3	%3,5	%4,8
Arkeologikoak	%5,3	%6,9	--
Museo-etxeak	--	%6,9	--
Arte Ederrak	%5,3	--	%4,8
Dekorazio-arteak	--	%3,5	--
Besteak	--	--	%9,5
<b>GUZTIRA</b>	<b>%100</b>	<b>%100</b>	<b>%100</b>

## 1.2.- Titulartasuna

Titulartasun publikoa da ugariena Euskadiko museoen artean: 10etik 6k ezaugarri hori dute, eta, gainera, horien %90 baino gehiago, toki-administrazioen mendean daude (batez ere, udalen eta aldundien mendean).

Erakunde pribatuen titulartasuna soilik duten museoak, bestalde, guztizkoaren %36,2 dira, horietako gehienak (%48) fundazioak.

### 5. grafikoa: Museoen eta Bildumen titulartasuna (%)



### 2. taula: Titulartasun pribatuko Museoen eta Bildumen figura juridikoa<sup>3</sup> (%)

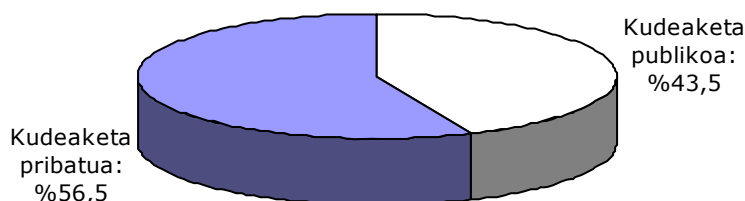
Figura juridikoa	Gutzizkoaren %
Fundazioa	%48
Elizakoa	%12
Sozietatea	%12
Elkartea	%8
Lagun bakarrarena	%8
Besteak	%12
<b>GUZTIRA</b>	<b>%100</b>

<sup>3</sup> Oinarria: Titulartasun pribatuko 25 museo eta bilduma.

### 1.3.- Kudeaketa-eredua

Kudeaketa-modalitateari dagokionez, museo-erakundeen titulartasunarekin gertatu ez bezala, museo gehienak erakunde pribatuek kudeatzen dituzte (%56,5 pribatuek eta %43,5 publikoek).

#### 6. grafikoa: Museoak eta Bildumak kudeatzen dituzten erakundeak (%)



Kudeaketa pribatuaren zati handi bat fundazioei eta sozietateei dagokie (%33,3 eta %23,1, hurrenez hurren); elkarte pribatuek kudeatutako museoak, berriz, apur bat gutxiago dira (%12,8). Are eta garrantzi txikiagoa dute lagun bakarrak eta eliza-erakundeek egindako kudeaketek (%7,7), eta zenbait erakunde pribaturen kudeaketak, berriz, gutxiengoa dira (%5,1).

Kudeaketa publikoari dagokionez, toki-administrazioak arduratzen dira museo gehienak kudeatzeaz. Hain zuzen, kudeaketa publikoen %90 udalei, aldundiei eta, neurri txikiagoan, toki-administrazioei (enpresa publikoak, beste sail edo departamendu batzuk edo beste erakunde publikoak) dagozkie.

#### 3. taula: Museoen eta Bildumen erakunde kudeatzaile pribatuak<sup>4</sup> (%)

Erakunde pribatuak	Guztizkoaren %
Fundazioa	%33,3
Sozietatea	%23,1
Elkartea	%12,8
Lagun bakarrarena	%7,7
Elizakoa	%7,7
Hainbat erakunde pribatu	%5,1
Besteak	%10,3
<b>GUZTIRA</b>	<b>%100</b>

<sup>4</sup> Oinarria: Kudeaketa-eredu pribatuko 39 museo eta bilduma.

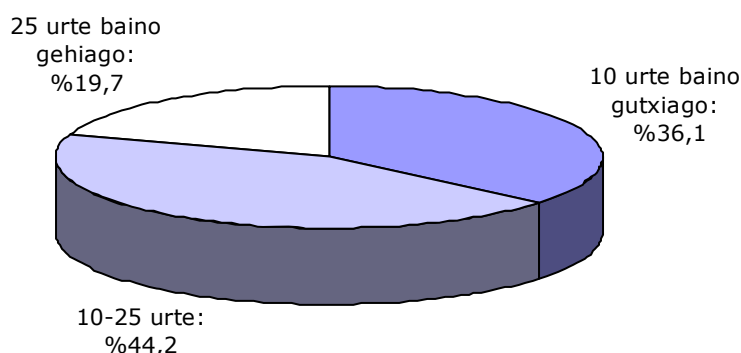
## 2.- ERAKUNDEEN EZAUGARRI NAGUSIAK

Aurreko atalean testuinguruan kokatu ondoren, 2006an EAEn zeuden museo eta bildumen ezaugarriak xehetasun handiagoz aztertu dira. Kapitulu honetatik aurrera azalduko den informazioak ikerketan parte hartu duten 64 museoetara eta bildumetara soilik egiten die erreferentzia<sup>5</sup>.

### 2.1.- Antzinatasuna

Museoen eta bildumen antzinatasuna 23,8 urtekoa da, batez beste. Sektorezati handi bat berriki sortua dela esan daiteke, museoetara eta bildumetara %80 baino apur bat gehiago azken 25 urteetan sortu baitira; %36,1ek 10 urte baino gutxiago dituzte eta %44,2k 10 eta 25 urte artean. Dena den, 12 museo eta bildumak 25 urte baino gehiago dituzte, eta horiek sektorearen %19,7 ordezkatzen dute.

#### 7. grafikoa: Museoen eta Bildumen antzinatasuna (urte-kopurua)<sup>6</sup> (%)



Lurralde historikoen arabera aztertuz, Gipuzkoan daude 25 urtetik gorako antzinatasuna duten museo gutxiak (%15,4), eta, aldi berean, orain dela 10 urtetik hona sortutako museoetara ehuneko handiena ere bertan dago (%42,3). Arabarri dagokionez, bertan aurki ditzakegu 10 urtetik beherako museo gutxiak, gainerako lurraldeekin alderatuz; izan ere, bertako museoetara erdia baino gehiago 1975-1995 aldian sortu zituzten. Azkenik, Bizkaian dago 25 urtetik gorako museo-kopuru handiena (%27,8).

<sup>5</sup> Hasierako metodologian adierazi bezala, grafiko edo taula bakoitzean azterketaren informazio-iturria zehaztu da; hau da, aldagai horri zehazki erantzun dion museo- eta bilduma-kopurua, betiere erantzuna 64 parte-hartzailek baino gutxiagok erantzun dutenean.

<sup>6</sup> Oinarria: 61 museo.

Museoek batez beste dituzten urteak lurralde historikoen arabera aztertuz, Gipuzkoakoek 20,7 urte dituzte, batez beste. Lurralde horretan, hain zuzen, EAEn sortutako azken museoa dago: Oiasso Erromatar Museoa, 2006. urtean sortua. Arabako museoetan batez besteko urte-kopurua Gipuzkoakoa baino handiagoa da, 22,7 urte zehazki; eta, Bizkaian, berriz, batez besteko urte-kopuru handiena daukagu: 29,3 urte.

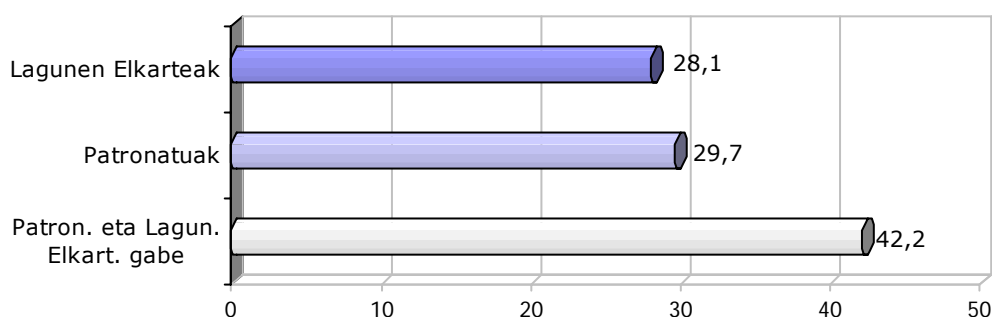
#### 4. taula: Museo eta Bildumen antzintasuna (urte-kopurua), lurralde historikoen arabera<sup>7</sup> (% bertikala)

Urteak, sortu zenetik	Araba	Gipuzkoa	Bizkaia	GUZTIRA
10 urte baino gutxiago	%23,5	%42,3	%38,9	<b>%36,1</b>
10-25 urte	%58,8	%42,3	%33,3	<b>%44,2</b>
25 urte baino gehiago	%17,7	%15,4	%27,8	<b>%19,7</b>
<b>GUZTIRA</b>	<b>%100</b>	<b>%100</b>	<b>%100</b>	<b>%100</b>

## 2.2.- Patronatuak eta Lagunen Elkartek

Azterketan parte hartu duten museoek eta bildumen ia %30ek patronatua dute eta %28k lagunen elkarteak. Erakunde horien %42,2k, berriz, ez dute era horretako laguntzarik.

#### 8. grafikoa: Patronatua edo Lagunen Elkartea duten Museoak eta Bildumak (%)



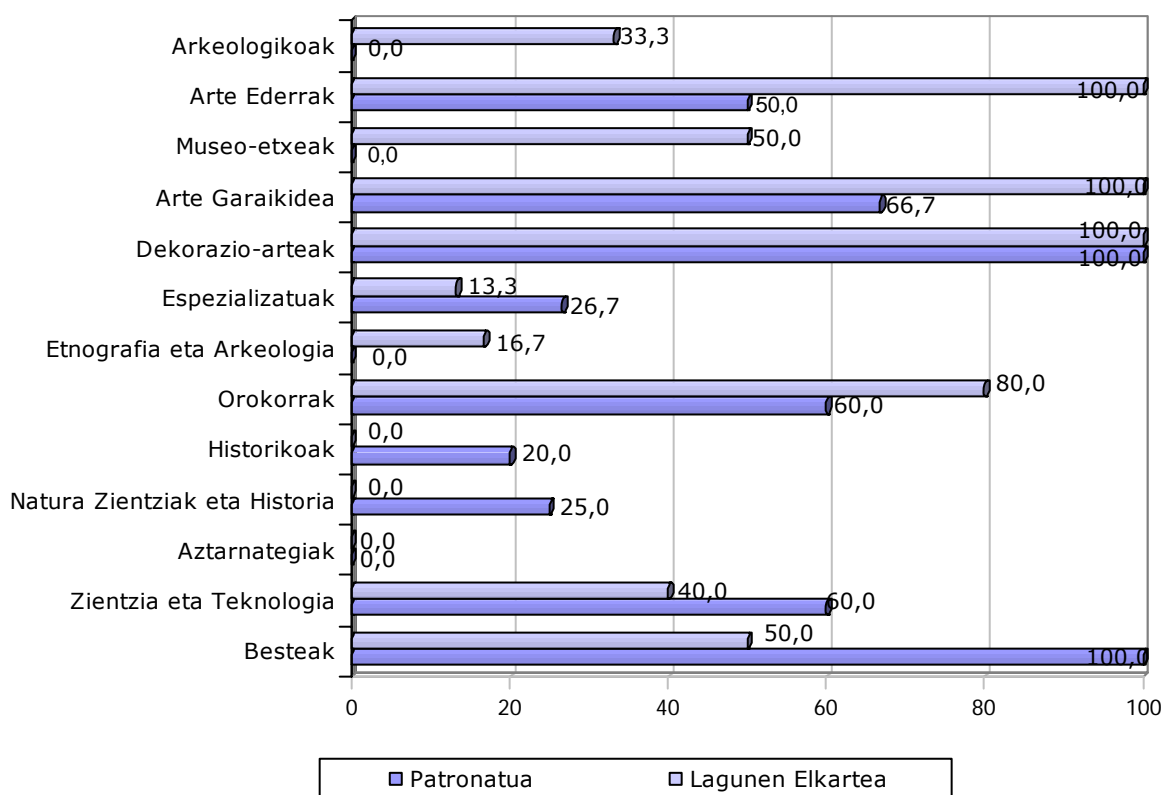
Aztertutako museo-erakundearen tipologiari dagokionez, ezberdintasun handi samarrak aurkitu dira:

- Aztertutako kasu gehienetan, erakunde horiek patronatuen edo lagunen elkartearen babesa dute. Kasu berezi batean, berriz, bi laguntza-motak ditu, aldi berean.

<sup>7</sup> Oinarria: 61 museo.

- Parte hartu duten arte garaikidearen eta arte ederren museo eta bilduma guztiek lagunen elkartea dituzte. Alderantziz, joera hori ez dago hain zabalduta arkeologia museoetan, museo espezializatuetan, izaera orokorrekoetan, zientzia eta teknologia-museoetan, eta sailkatu gabeko beste hainbat museoetan. Museo historikoetan nahiz natura-zientziari eta -historiari buruzkoetan, berriz, ez da lagunen elkarterik aurkitu.
- Patronatuak, bestalde, hedatuago daude arte garaikideko museoetan (%66,7), izaera orokorrekoetan (%60), zientzia eta teknologiari buruzkoetan (%60) eta arte ederren museoetan (%50). Aldiz, ez da hain ohikoa museo espezializatuetan, natura-zientziari eta -historiari buruzkoetan, eta historikoetan. Etnografia- eta antropologia-museoetan nahiz museo-etxeetan ez dago patronaturik.
- Aztarnategi-museoetan, ez dute ez era bateko ez besteko laguntzarik izan.

**9. grafikoa: Patronatua edo Lagunen Elkartea duten Museoak eta Bildumak, tipologiaren arabera (%)**





**5. taula: Patronatua edo Lagunen Elkartea duten Museoak eta Bildumak, lurralde historikoen arabera (%)**

<b>Sektorearen laguntzak</b>	<b>Araba</b>	<b>Gipuzkoa</b>	<b>Bizkaia</b>	<b>Guztira</b>
Patronatua	%11,8	%25,0	%52,6	<b>%29,7</b>
Lagunen Elkarreak	%23,5	%28,6	%31,6	<b>%28,1</b>
Patronaturik /elkarterik ez	%64,7	%46,4	%15,8	<b>%42,2</b>

Museoei eta bildumei lotutako patronatuak askoz ere hedatuago daude Bizkaian; 10 erakundetik 5etan baino gehiagotan patronatua dute. Ehuneko hori asko jaisten da Gipuzkoan (%25), eta are gehiago Araban (%11,8). Era berean, Bizkaian dauden lagunen elkarten kopurua apur bat handiagoa da, baina beste lurraldeekiko aldea ez da patronatuen kasuan bezain handia.

### 3.- AZPIEGITURA, ZERBITZUAK ETA EKIPAMENDUA

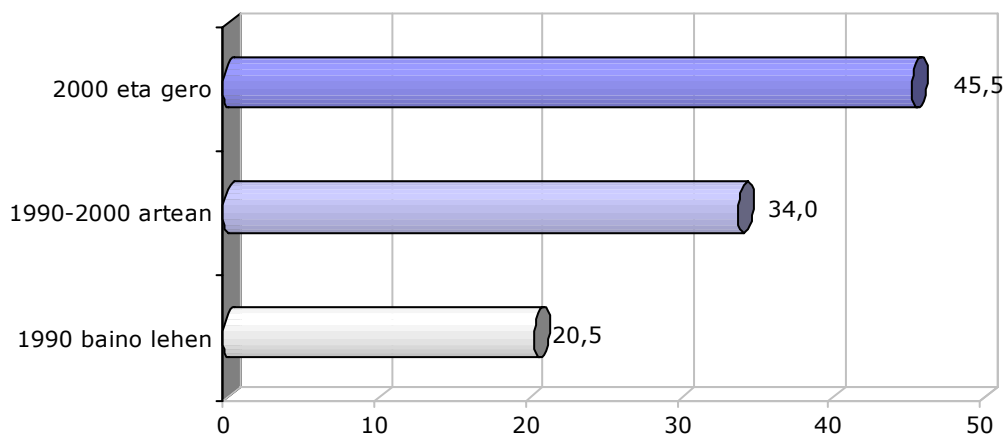
Atal honetan, museoak eta bildumak kokatzen diren eraikinen ezaugarri nagusiak aztertu dira, bai eta horien ekipamendua eta egun ematen dituzten zerbitzuak ere. Arreta berezia jarri da Informazioaren eta Komunikazioaren Teknologien azterketan, museo-jardueretan duten garrantzi handia dela-eta.

#### 3.1.- Eraikinaren ezaugarriak

Inkestari erantzun dioten museo eta bildumei dagokienez, eraikinek 212,3 urte dituzte, batez beste. Hala ere, aldeak nabarmenak dira, lurraldetik lurraldera: Arabako eraikinak lehenago eraiki zituzten (batez beste, 245,9 urte) Gipuzkoakoak baino (batez beste, 220,5 urte). Bizkaian, berriz, eraikinak berriagoak dira, eta batez besteko antzinatasuna 172,4 urtekoa da.

Eraikin horietako %80, gutxi gorabehera, 1990. urteaz geroztik eraberritu dituzte, eta %45,5 2000. urteaz geroztik.

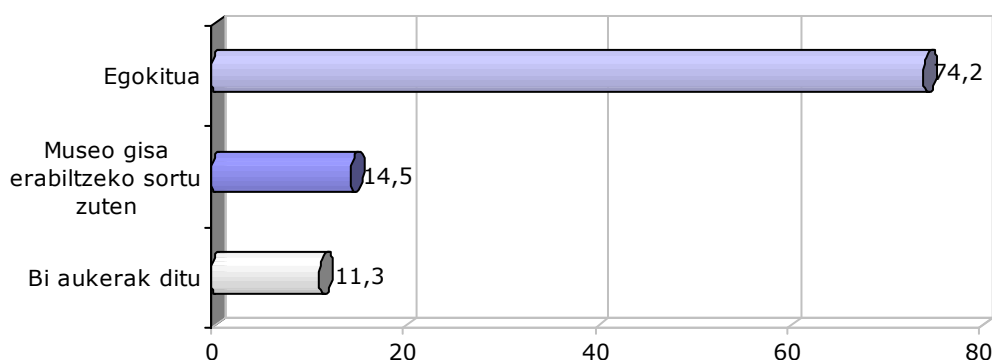
#### 10. grafikoa: Museoak eta Bildumak eraberritu zituzten azken urtea<sup>8</sup> (%)



Museo eta bilduma asko beste helburu batzuetarako egindako eraikinetan daude, baina, gerora, eraberritu egin dira gaur egungo jardunerako (10 kasutatik 7). %14,5 soilik eraiki ziren hasiera-hasieratik museo gisa erabiltzeko, eta gainerako %11,3k bi aukerak ditu.

<sup>8</sup> Oinarria: 44 museo.

### 11. grafikoa: Museoak eta Bildumak, eraikin-motaren arabera<sup>9</sup> (%)



Eraikin-kopuruari dagokionez, museoen %75ek higiezin bat soilik du. Zazpi kasutan, berriz, erakunde horiek hiru eraikin baino gehiago dituzte.

Bestalde, ikus daitekeenez, arte garaikidearen museoek azalera erabilgarri handiagoa dute guztira (19.167 m<sup>2</sup>, batez beste) gainerako museoek baino. Bigarren lekuan arte ederren museoak daude (8.304m<sup>2</sup>), eta hirugarren, aurreko tipologiarekiko alde handiz, izaera orokorreko museoak. Zehazki, museoen azalera guztiaren %65 arte garaikidearen eta arte ederren museoek dagokiela azpimarratu behar da.

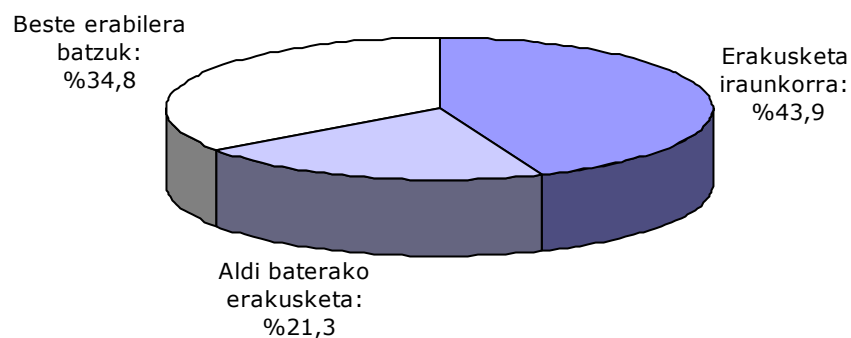
### 6. taula: Museoen eta Bildumen azalera erabilgarria, tipologiaren arabera<sup>10</sup> (balio absolutua)

Tipologia	Azalera erabilgarria, guztira
Arte Garaikidea	19.167
Arte Ederrak	8.304
Orokorrak	3.945
Zientzia eta Teknologia	2.609
Dekorazio-arteak	1.267
Espezializatuak	1.200
Etnografia eta Antropologia	1.009
Natura Zientziak eta Historia	336
Historikoak	953
Arkeologikoak	750
Aztarnategiak	883
Museo-etxeak	300
Besteak	1.470
<b>GUZTIRA</b>	<b>42.192</b>

<sup>9</sup> Oinarria: 62 museo.

<sup>10</sup> Oinarria: 62 museo.

## 12. grafikoa: Museoen eta Bildumen azaleraren erabilera (%)



Amaitzeko, aipatu behar da espazio horietan, erakusketa iraunkorrak eta beste erabilera batzuk direla nagusi.

### 3.2.- Zerbitzuak eta ekipamendua

Hainbat museo eta bildumak dituzten ekipamenduei eta ematen dituzten zerbitzuei dagokienez, honako hauek azpimarratu behar dira:

- Museo eta bilduma guztietan gehien hedatuta dagoen zerbitzua bisitaldi gidatuak dira (10 museotatik 8k zerbitzu hori ematen dute).
- Hamar museotatik seitan, ikus-entzunezko gela, liburutegia eta jarduera didaktikoetarako lekua daude.
- Neurri txikiagoan, beste ekipamendu batzuk ere aurki daitezke; esaterako: ekitaldi-aretoa (%43,3) eta zaharberritze-tailerra (%25).
- Gutxien hedatuta dauden ekipamenduak eta zerbitzuak audiogidak (%15) eta argazkigintza-laborategia dira (azken hori museo eta bildumen %3,3an soilik dago)
- Zerbitzu gehigarrien artean, saltokiak eta liburutegiak azpimarratu behar dira (10 museo eta bildumetatik 6tan), eta, neurri txikiagoan, aparkaleku publikoa (%36,7) eta kafetegi edo jatetxea (%18,3).
- Amaitzeko, adierazi behar da EAEko museoen eta bildumen %73,3k ezintasunak dituzten pertsonentzako sarbide egokiak dituztela.

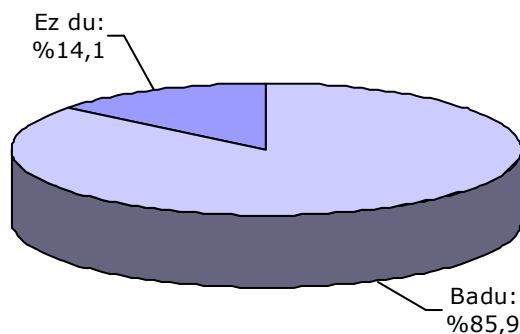
**7. taula: Museoak eta Bildumak, zerbitzu- eta ekipamendu-baliabideen arabera<sup>11</sup> (%)**

Zerbitzuak eta ekipamenduak	Museoen %
Bisita gidatuak	%85,0
Ezintasunak dituzten pertsonentzako sarbidea	%73,3
Ikus-entzunezko gela	%66,7
Liburutegia	%65,0
Saltokia/Liburutegia	%63,3
Jarduera didaktikoetarako lekua	%63,3
Ekitaldi-aretoa	%43,3
Aparkaleku publikoa	%36,7
Lekuen alokairu-zerbitzua besteentzat	%28,3
Zaharberritze-tailerra	%25,0
Kafetegia/Jatetxea	%18,3
Audiogidak	%15,0
Argazkigintza-laborategiak	%3,3

### 3.3.- Informazioaren eta Komunikazioaren Teknologiak

2006ko estatistikan lortutako datuak kontuan hartuta, Informazioaren eta Komunikazioaren Teknlogiek ezarpen handia dute aztertutako museo eta bildumen artean; esaterako, horien %85,9k ordenagailuak dituzte ohiko zereginak betetzeko.

**13. grafikoa: Museoak eta Bildumak, ordenagailua izatearen arabera (%)**



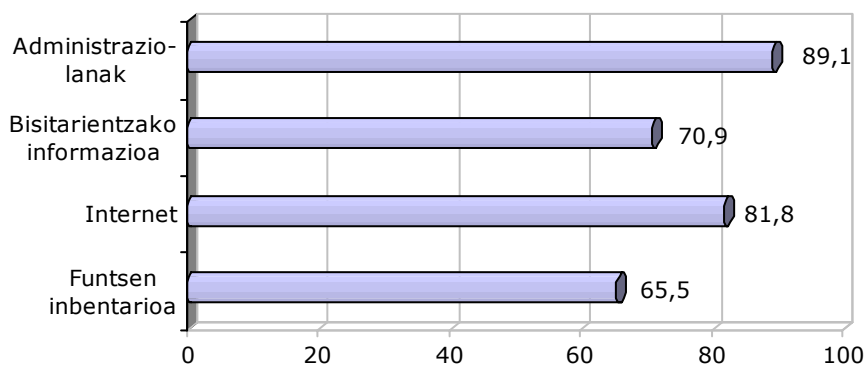
<sup>11</sup> Oinarria: 60 museo. Erantzun anitzeko galdera.

**8. taula: Ordenagailua Museoetan eta Bildumetan, tipologiaren arabera (%)**

Tipologia	Ordenagailua duten erakundeen %
Arkeologikoak	%100,0
Arte Garaikidea	%100,0
Dekorazio-arteak	%100,0
Arte Ederrak	%100,0
Museo-etxeak	%0,0
Zientzia eta Teknologia	%100,0
Natura Zientziak eta Historia	%75,0
Aztarnategiak	%83,3
Espezializatuak	%86,7
Etnografia eta Antropologia	%66,7
Orokorrak	%100,0
Historikoak	%90,0
Besteak	%100,0

Arkeologiako, arte garaikideko, dekorazio-arteak, arte ederretako, zientzia eta teknologiako, eta, azkenik, izaera orokorreko museo guztietan ordenagailua dago. Ordenagailu horiek, hain zuzen, ohiko zereginak betetzeko soilik erabiltzen dituzte: administrazio-lanak egin, Interneten sartu edota bisitariari informazioa eman; neurri txikiagoan, ordea, funtsen inbentarioa egiteko ere erabiltzen dituzte (museoen %65,5ek soilik du helburu hori). Horri dagokionez, arkeologia-museoak, arte ederretakoak, arte garaikidekoak eta dekorazio-artearen museoak, besteak beste, daude aurreratuen; izan ere, administrazio-lanak egiteko, informazioa bilatzeko eta Interneten sartzeko erabiltzeaz gain, batez ere funtsen inbentarioa egiteko baliatzen dute.

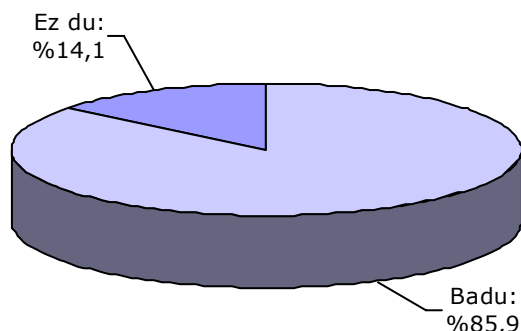
**14. grafikoa: Ordenagailuaren erabilera<sup>12</sup> (%)**



<sup>12</sup> Oinarria: Ordenagailua duten 55 museo. Erantzun anitzeko galdera.

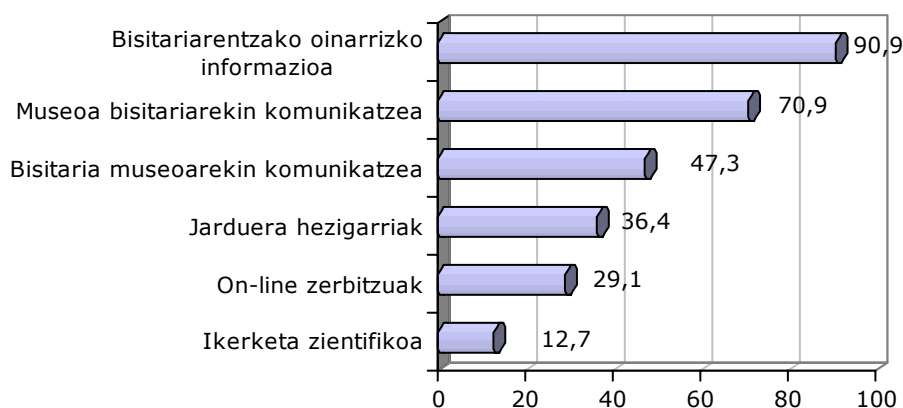
Web orria ordenagailuen neurri berean erabiltzen da; hau da, museo eta bildumen %85,9k gune birtual bat dute, gaur egun.

**15. grafikoa: Museoak eta Bildumak, web orria izatearen arabera (%)**



Erabilera nagusia, bisitariari informazioa ematea da (%90,9), baina, aldi berean, baliabide garrantzitsua da museoa bisitariarekin komunikatzeko (%70,9) eta, neurri txikiagoan, bisitaria museoarekin harremanetan jartzeko (%47,3) ere. Aldiz, museo gutxik erabiltzen dute web orria helburu hezigarriak bultzatzeko (10etik 3k) edo on-line zerbitzua emateko (10 museotatik 2k). Web orria ikerketa zientifikoak egiteko erabiltzen duten museo eta bildumak, berriz, %12,7 besterik ez dira.

**16. grafikoa: Museoei eta Bildumei buruzko Web orrien helburuak<sup>13</sup> (%)**



Aztertutako museoen tipologia kontuan hartuz gero, arte garaikidearen museoetan, arkeologikoetan, zientzia eta teknologia-museoetan, aztarnategietan

<sup>13</sup> Oinarria: Web orria duten 55 museo eta bilduma. Erantzun anitzeko galdera.

eta izaera orokorreko museoetan web guneen erabilera nahiko hedatuta dagoela ikus daiteke.

**9. taula: Museoetan eta Bildumetan web orria izatea, tipologiaren arabera (%)**

Web orriaren erabilera	Museoen %
Arkeologikoak	%100,0
Arte Garaikidea	%100,0
Dekorazio-arteak	%0,0
Arte Ederrak	%50,0
Museo-etxeak	%50,0
Zientzia eta Teknologia	%100,0
Natura Zientziak eta Historia	%50,0
Aztarnategiak	%100,0
Espezializatuak	%93,3
Etnografia eta Antropologia	%66,7
Orokorrak	%100,0
Historikoak	%90,0
Besteak	%100,0

Web orriaren helburu diren erabilerak eta, bereziki, ohikoenak ez diren jarduerak funtsean asko aldatzen dira museo- edo bilduma-tipologiaren arabera.

Hain zuzen, web orriaren bidez jarduera hezigarriak egiten dituzten museo-erakunde bakarrak arkeologikoak, arte garaikidekoak, historikoak eta aztarnategiak dira. Era berean, arte ederren museoetan ikerketa zientifikoak egiten dituzte, baina ez jarduera hezigarriak, eta, halaber, museo espezifikoetan, etnologia- eta antropologia-museoetan, izaera orokorretakoetan eta zientzia- eta teknologia-museoetan jarduera hezigarriak bultzatzen dituzte, eta ez ikerketa zientifikoak. Aztertutako gainerako tipologietan ez da aurkitu gune birtual hori aipatutako bi jarduera horietarako erabiltzen duen kasurik.

On-line zerbitzuen eskaintza, bestalde, hedatuz doa arkeologia-museoetan eta arte garaikideko museoetan (parte hartu duten museo guztiak hartu dira kontuan, tipologiaren arabera).



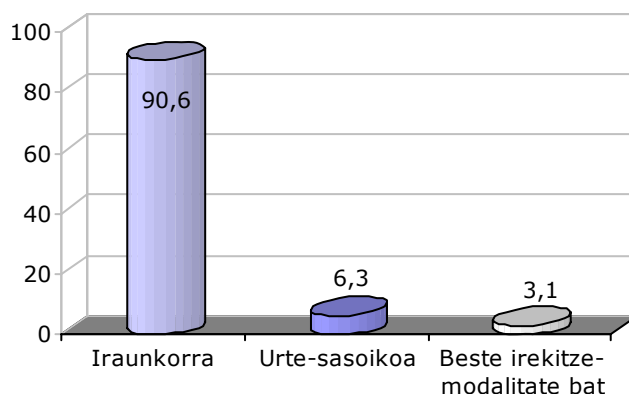
## 4.- SARBIDEA

Laugarren atal honetan, museoen eta bildumen egungo egoeraren azterketa xehe bat egin da, jendurreko irekitze-modalitateari buruz (iraunkorra, urte-sasoia ren araberakoa edo beste irekitze-modalitatea baten araberakoa), bisitariek bertan sartzeko moduari buruz eta tarifei buruz (doakoa edo ordaindutakoa).

### 4.1.- Jendurreko irekitze-modalitatea

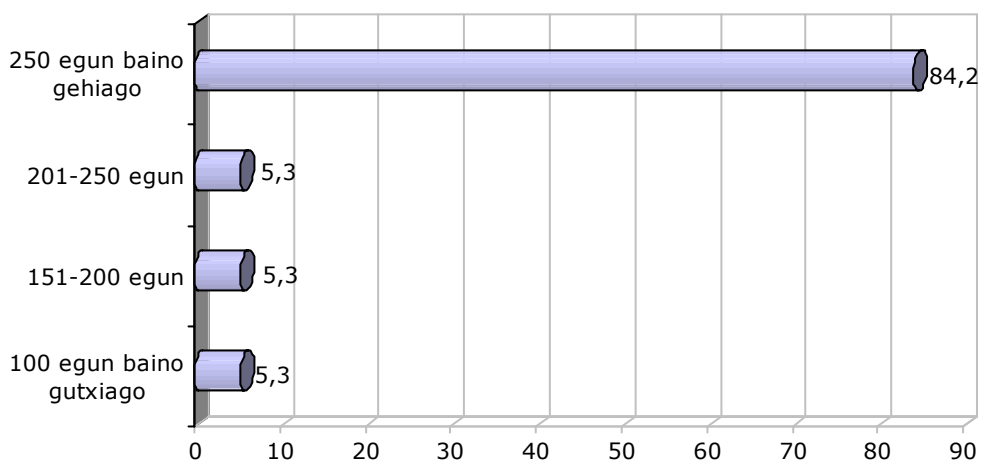
Oro har, 2006ko azterketan parte hartu duten museo eta bildumak irekita egoten dira, une oro. Lau museoek (Igartzako Monumentu Multzoa, "Jose Luis Goiti" Medikuntzaren eta Zientziaren Historiaren Museoa, Larraulgo Museoa eta Donostiako Elizbarrutiko Museoa) denboraldi jakin batzuetan soilik irekitzen dituzte ateak, eta beste bi museoek bisitariek eskatzean (Euskal Poliziaren Museoa eta Amurrioko Felix Murga Etnografia Museoa).

#### 17. grafikoa: Museoak eta Bildumak, jendurreko irekitze-modalitatearen arabera (%)



Museoen %84,2 urtean 250 egunetan baino gehiagotan irekitzen dira. Tipologiaren arabeko alderaketa bat eginez, museo-etxeak, espezializatuak eta etnografia- eta antropologia-museoak dira ateak gutxien irekitzen dituzten museoak.

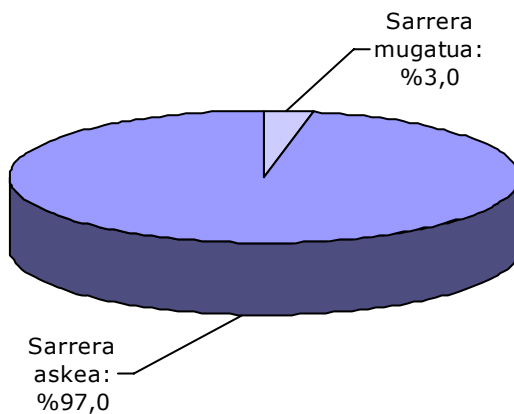
**18. grafikoa: Museoak eta Bildumak, urtean irekitako egun-kopuruaren arabera<sup>14</sup> (%)**



#### **4.2.- Sarrera-mota**

Aztertutako museo eta bilduma ia guztiek sarrera askea dute; hau da, ez diote sarrera ukatzen bisitari-mota zehatz bati. Sarrera mugatua duten bi kasu soilik aurkitu dira.

**19. grafikoa: Museoetan eta Bildumetan sartzeko moduak (%)**

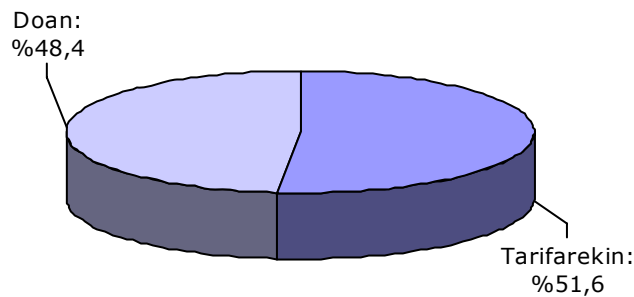


<sup>14</sup> Oinarria: 57 museo.

### 4.3.- Doako sarrera edo tarifaduna

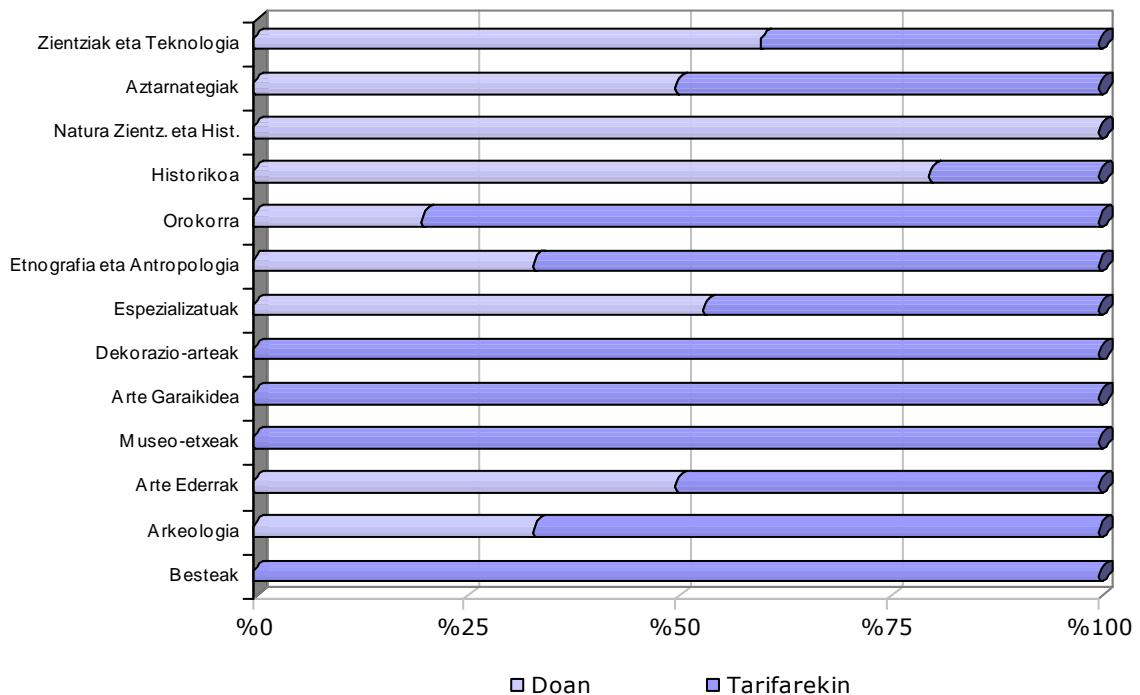
Parte hartu duten museoei dagokienez, oreka dago doako sarrera duten eta bisitariei sarrera kobratzen dieten museoen artean.

**20. grafikoa: Museoen eta Bildumen sarrera-mota (%)**

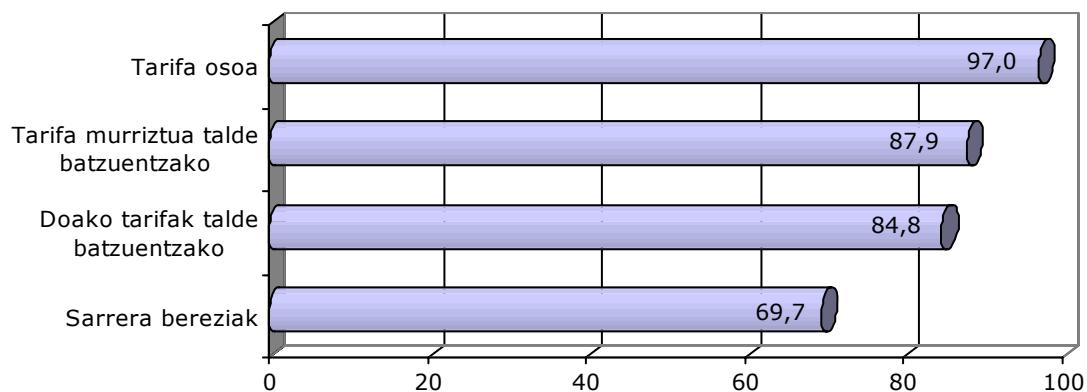


Museo-bildumen tipologia dela-eta, adierazi behar da zientzia eta natura-historiaren museoak gehienetan doakoak direla. Dekorazio-arteari, arte garaikideari eta museo-etxeei buruzko museo eta bildumetan, berriz, bisitariek tarifa bat ordaindu behar izaten dute.

**21. grafikoa: Museoen eta Bildumen tarifa-mota, tipologiaren arabera (%)**



## 22. grafikoa: Sarrera ordaindua duten Museoen eta Bildumen tarifa-mota<sup>15</sup> (%)

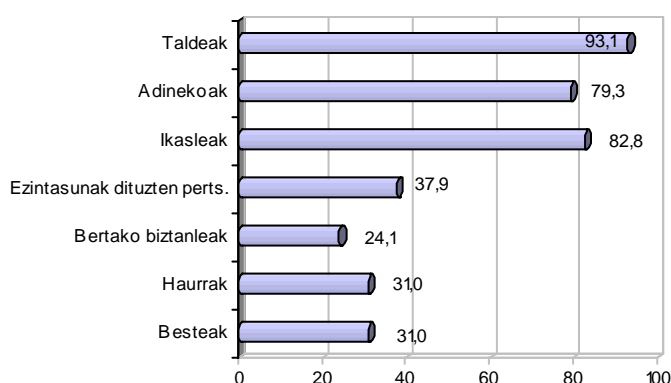


Sarrera kobratzen duten museoen artean, hainbat tarifa-tipologia aurki daitezke, bisitari-ezaugarrien arabera: sarrera bereziak eta tarifa murriztuak edo doakoak zenbait talderentzat.

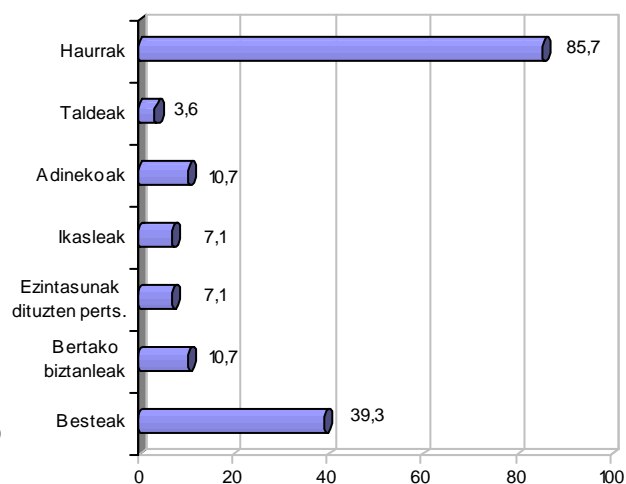
Sarrera bereziak (23 museo eta bildumetan daude) urtekoak dira kasu guztietan. Gainera, zenbait museoek doako sarrerak eta sarrera konbinatuak (museoa/hiria, museoa/museoa, museoa/turismoa...) dituzte, %61ek eta %48k, hurrenez hurren. Zenbait kolektibori ematen zaizkien sarrera murriztuei dagokienez, tarifa merkeenak taldeentzat (10 museotatik 9tan), ikasleentzat (10etik 8tan) eta pertsona helduentzat (10etik 7 kasutan) dira. Erabat doakoak diren sarrerei dagokienez, berriz, haurrek jasotzen dituzte onura gehien.

## 23. grafikoa: Museoek eta Bildumek eskainitako tarifa murriztuak eta doakoak (%)

### Sarrera murriztua<sup>16</sup>



### Doako sarrera<sup>17</sup>



<sup>15</sup> Oinarria: Tarifadun 33 museo. Erantzun anitzeko galdera.

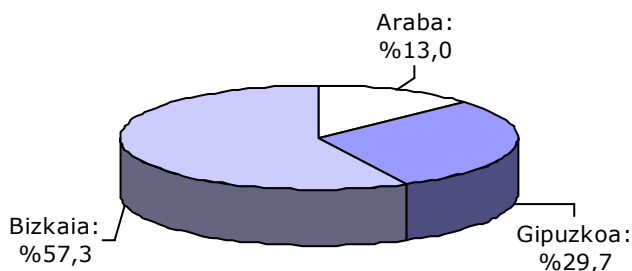
<sup>16</sup> Oinarria: Sarrera-tarifa murriztuko 29 museo. Erantzun anitzeko galdera.

<sup>17</sup> Oinarria: Doako sarrera duten 28 museo. Erantzun anitzeko galdera.

## 5.- BISITARIAK

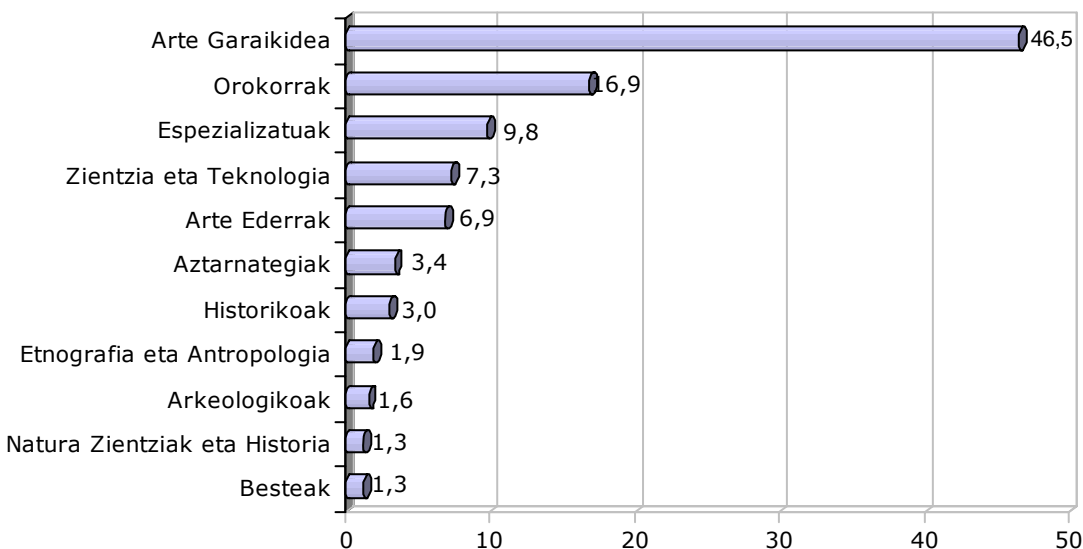
Bizkaia da, museoak ikusteari dagokionez, bisitari gehien erakartzen dituen lurralde historikoa; EAE osoko %57,3, zehazki. Horren arrazoi nagusia Guggenheim Museora joaten den pertsona-kopuru handia da (1.008.774 bisitari 2006. urtean). Ostera, Gipuzkoan bisitarien %29,3 izan da, eta Araban %13.

### 24. grafikoa: Museo eta Bildumetan aurreikusitako bisitari-kopurua, lurralde historikoen arabera<sup>18</sup> (%)



Arte garaikidearen museoetara bisitarien %46,5 hurbildu da; atzetik, izaera orokorreko museoak (%16,9), espezializatuak (%9,8), zientzia- eta teknologia-museoak (%7,3) eta arte ederren museoak (%6,9) daude.<sup>19</sup>

### 25. grafikoa: Museo eta Bildumetan aurreikusitako bisitari-kopurua, tipologiaren arabera<sup>20</sup> (%)



<sup>18</sup> Oinarria: 58 museo.

<sup>19</sup> Dekorazio-arteoko museoek ez dute horri buruzko informaziorik eman. Ez da museo-etxean balioa adierazi, ehuneko oso txikia baita guztizkoarekiko.

<sup>20</sup> Oinarria: 58 museo.

2006ko azterketan parte hartu duten museoak eta bildumak lurralde historikoen arabera xeheago aztertuz, honako hau ondoriozta daiteke:

- Bizkaian, bisitari-kopuru handiena Guggenheim Bilbao Museoaren inguruan bildu da, Bizkaian izaten diren bisitari guztien %68,9 bertara joan baita. Aldiz, Gipuzkoan eta Araban, bisitariak era askotako museo eta bildumetara joan dira.
- Esaterako, Gipuzkoan, bisitarien %48,4k Aquariuma (orokorra) bisitatu dute, %23,7k zientzia- eta teknologia-museoak eta %11k Chillida Leku museoak.
- Araban, bestalde, bisitarien %31,9 museo espezializatueta joan da, eta %29,1, gutxi gorabehera, Artiumera (arte garaikidea).

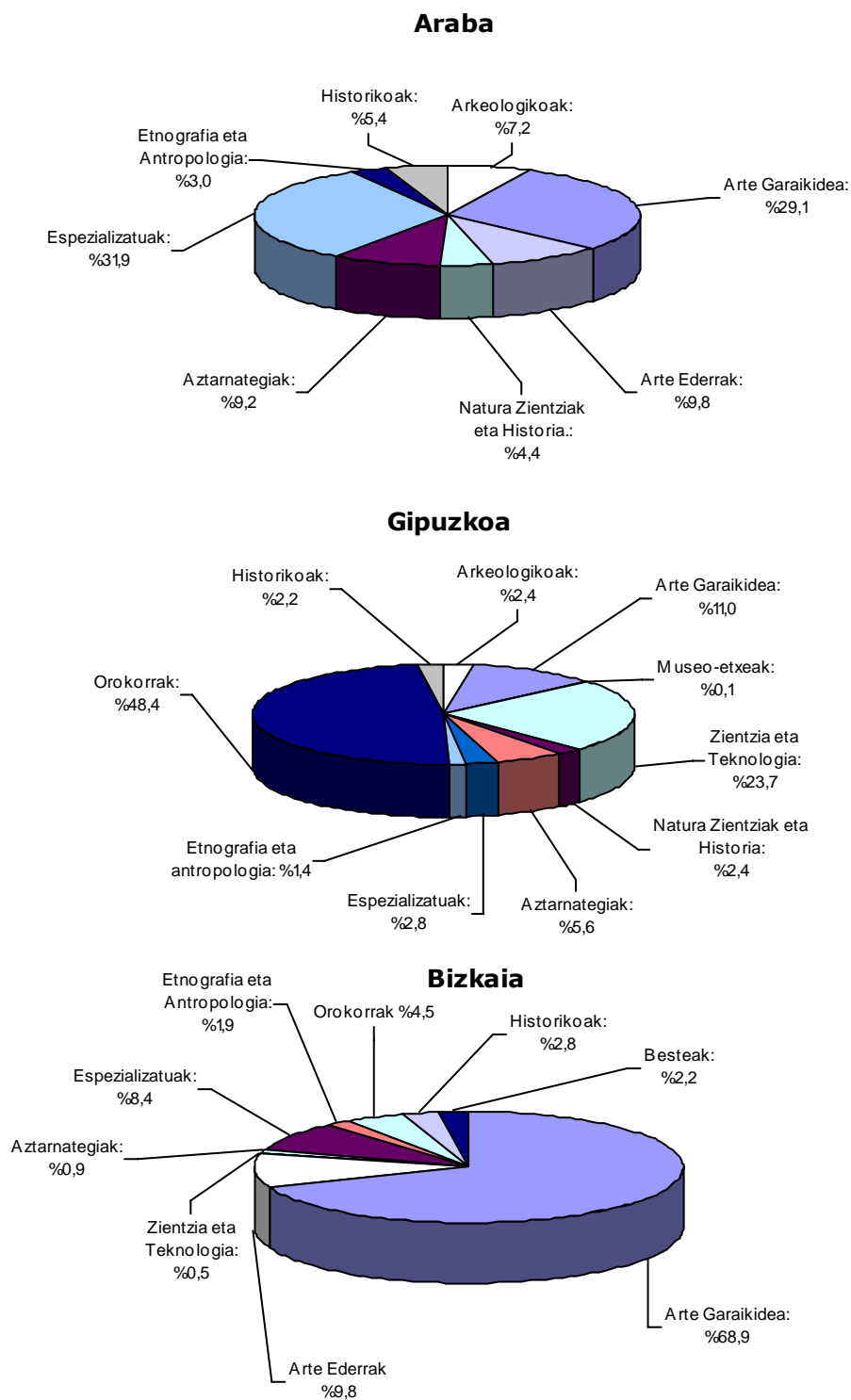
**10. taula: Museo eta Bildumetan aurreikusitako bisitari-kopurua, tipologiaren eta lurralde historikoen arabera<sup>21</sup> (balio absolutua)**

Tipologia	Araba	Gipuzkoa	Bizkaia	GUZTIRA
Arkeologikoak	23.843	18.029	--	41.872
Aztarnategiak	30.564	42.648	13.238	86.450
Etnografia eta Antropologia	10.119	10.466	27.681	48.266
Historikoak	17.933	16.437	41.253	75.623
Orokorrak	--	367.105	65.979	433.084
Arte Ederrak	32.568	--	144.085	176.653
Zientzia eta Teknologia	--	179.746	7.000	186.746
Espezializatuak	106.238	21.392	123.366	250.996
Natura Zientziak eta Historia	14.824	18.512	--	33.336
Arte Garaikidea	97.107	83.779	1.008.774	1.189.660
Museo-etxeak	--	800	--	800
Besteak	--	--	32.577	32.577
<b>GUZTIRA</b>	<b>333.196</b>	<b>758.914</b>	<b>1.463.953</b>	<b>2.556.063</b>

- Ez dago lotura zuzenik ezarritako sarrera-prezioaren eta bisitari-kopuruaren artean. Hain zuzen, doako sarrera duten museo eta bildumetan bisitari guztien %15,8 soilik izan da, eta gainerakoak (%84,2) tarifa-mota bat kobratzen duten museoetan izan dira.
- Aldiz, web orria izateak eragin positiboa du bisitari-kopuruan, museoaren publizitateari mesede handia egiten baitio. Hain zuzen, bisitarien %97 gune birtuala duten museo eta bildumetara joan da.

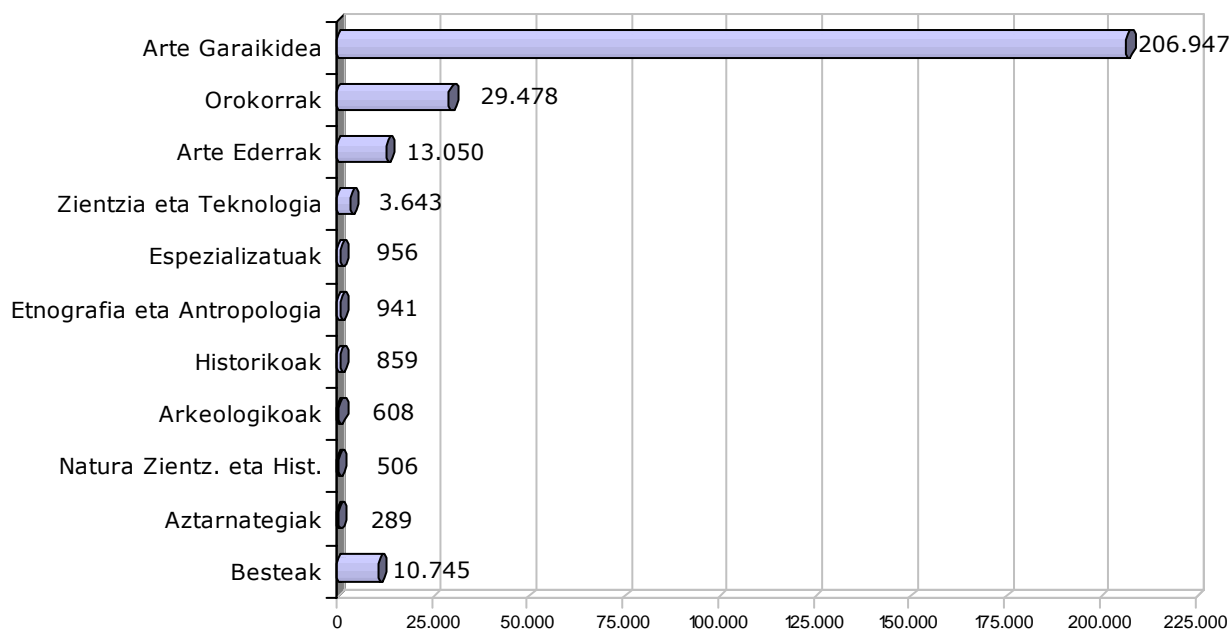
<sup>21</sup> Oinarria: 58 museo.

**26. grafikoa: Aurreikusitako bisitari-kopurua, tipologiaren eta lurralde historikoen arabera<sup>22</sup> (%)**



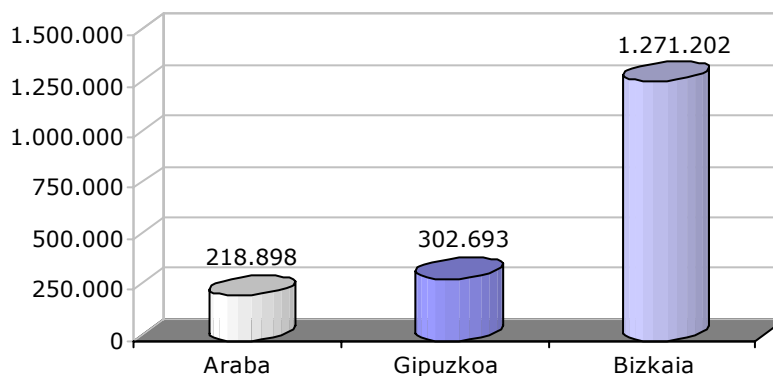
<sup>22</sup> Oinarria: 58 museo.

**27. grafikoa: Museo eta Bildumetan aurreikusitako bisitari-kopuruaren batez bestekoa, tipologiaren arabera<sup>23</sup> (balio absolutua)**



Museoetan edo museografia-bildumetan izandako bisitari-kopurua askoz ere handiagoa da Bizkaian; zehazki, Gipuzkoan izandakoa bikoiztu du, eta Arabakoa lau aldiz biderkatu du.

**28. grafikoa: Museo eta Bildumetan aurreikusitako bisitari-kopuruaren batez bestekoa, lurralde historikoen arabera<sup>24</sup> (balio absolutua)**



Bestalde, bisitarien %31,4 atzerritik etorritako turistak dira (802.443, 2006an). Lurraldez lurralde aztertuta, Bizkaiko bisitarien ia erdia atzerritarrek direla azpimarratu behar da (%44,6); Gipuzkoan, berriz, ehunekoa askoz ere txikiagoa da (%17,2), eta Araban are eta txikiagoa (%5,6).

<sup>23</sup> Oinarria: 58 museo.

<sup>24</sup> Oinarria: 58 museo.



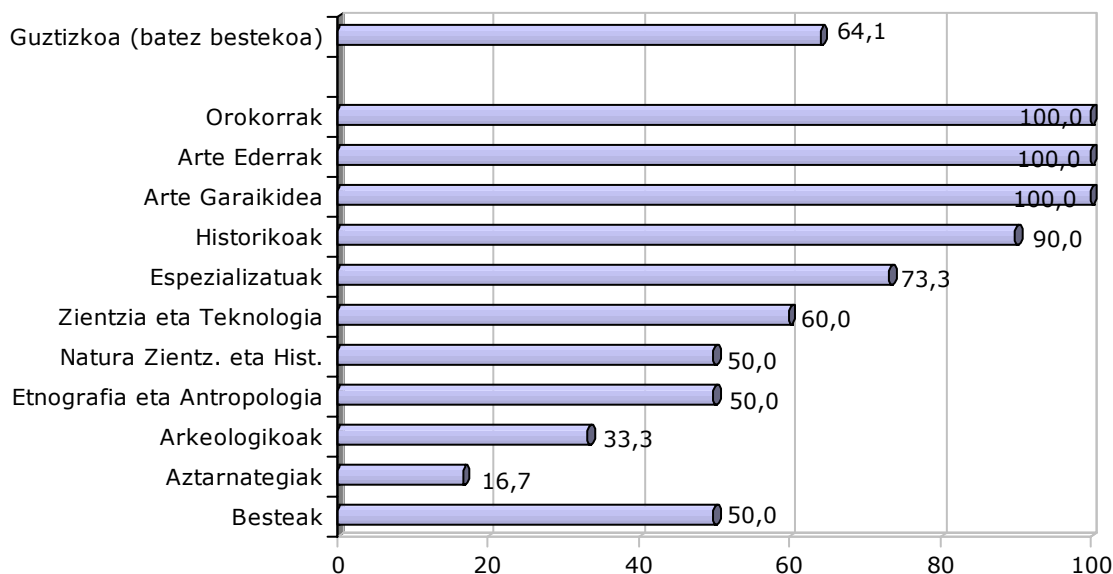
## 6.- ERAKUSKETAK ETA BESTE JARDUERA BATZUK

Atal honetan, 2006. urtean egindako erakusketei eta argitalpenei buruzko zenbait datu azaldu dira.

### 6.1.- Erakusketak eta beste jarduera batzuk

Museoen eta bildumen %64,1ek aldi baterako erakusketak egin dituzte, 2006an inauguratuak, hain zuzen. Ehuneko horrek behera egin du honako kasu hauetan: zientzia- eta teknologia-museoetan (%60), natura-zientziakoetan eta -historiakoetan (%50), etnografia- eta antropologia-museoetan (%50), arkeologikoetan (%33,3), aztarnategietan (%16,7) eta beste museo eta bilduma batzuetan (%50). Aldiz, museo espezializatuak eta historikoak batez besteko orokorraren gainetik daude: %73,3 eta %90, hurrenez hurren. Izaera orokorreko museoek, arte ederretakoek eta arte garaikidekoek, bestalde, aldi baterako erakusketak soilik antolatzen dituzte.

#### 29. grafikoa: Museo eta Bildumetan egindako denboraldi bateko erakusketak, tipologiaren arabera (%)

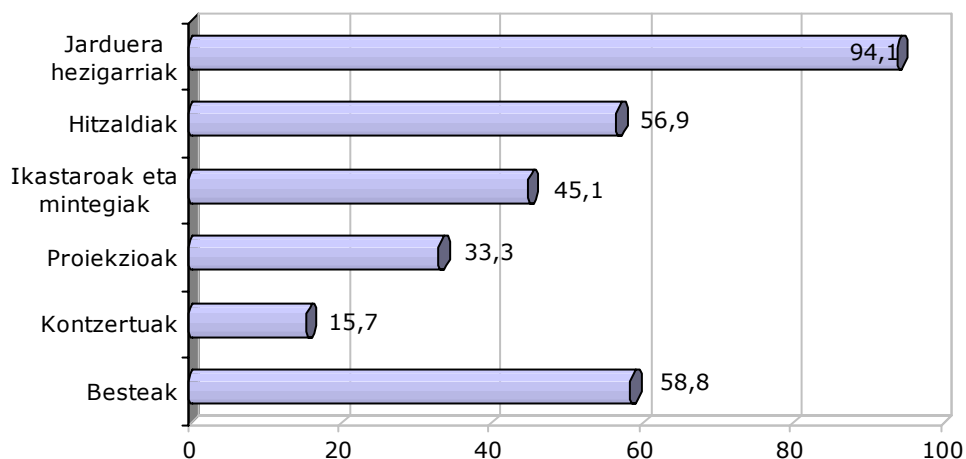


Museoko beste jarduera batzuk egiteari dagokionez, datu esanguratsuenak honako hauek izan dira:

- Parte hartu duten museoen %94,1ek jarduera hezigarriak antolatzen dituzte. Jarduera horiei dagokienez, haurrak dira arreta gehien jasotzen dutenak: 10 museotatik 9tan baino gehiagotan, multzo horrentzako ekintzak antolatzen dituzte. Ezintasunak dituzten pertsonentzat eta gutxiengo etnientzat dagoen eskaintza espezifikoak, aldiz, guztietan urriena da.

- Bestalde, Euskadiko museo eta bildumetan, beste jarduera batzuk ez daude hain zabalduta, besteak beste, honako hauek: hitzaldiak (museoen %56,9); ikastaroak, mintegiak edo jardunaldiak (%45,1), proiektzioak (%33,3) eta, bereziki, kontzertuak (%15,7).

### 30. grafikoa: Museoen eta Bildumek egindako beste jarduera batzuk<sup>25</sup> (%)



### 11. taula: Museoetan eta Bildumetan egindako jarduera hezigarrien tipologia<sup>26</sup> (%)

Jarduera hezigarriak	Gutuzkoaren %
Haurrentzako jarduerak	%93,8
Familientzako jarduerak	%47,9
Pertsona helduentzako jarduerak	%45,8
Ezintasunak dituzten pertsonentzako jarduerak	%27,1
Gutxiengo etnikoentzako jarduerak	%20,8

<sup>25</sup> Oinarria: 51 museo.

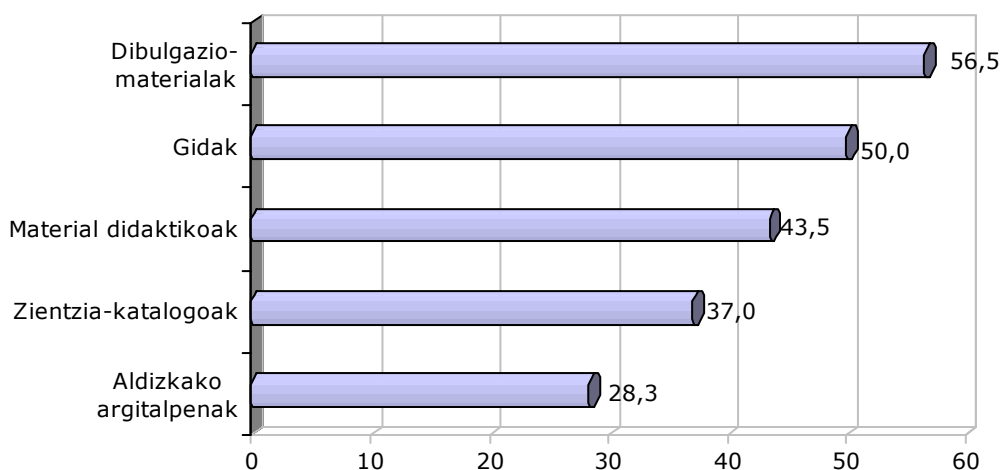
<sup>26</sup> Oinarria: Jarduera hezigarriak burutzen dituzten 48 museo. Erantzun anitzeko galdera.

## 6.2.- Argitalpenak

Bereizketa bat egin da 2006. urtean argitaratutako argitalpenen eta, urte horretan, museo eta bildumetan eskuragarri zeuden argitalpenen artean.

2006an argitaratutako argitalpenei dagokienez, 10 museo eta bildumetatik 5ek dibulgazio-materialak eta gidak argitaratu dituzte; 10 kasutatik 4tan, berriz, material didaktikoak argitaratu dira. Neurri txikiagoan, katalogo zientifikoak eta aldian behingo argitalpenak argitaratu dira, %3,7 eta %28,3, hurrenez hurren. Gidak argitaratu dituzten museoek %100ek euskaraz egin dute, eta %95,5ek gaztelaniaz; material horiek, halaber, ingelesez eta frantsesez argitaratu dituzte zenbait museoek, guztizkoaren %63,6k, zehazki.

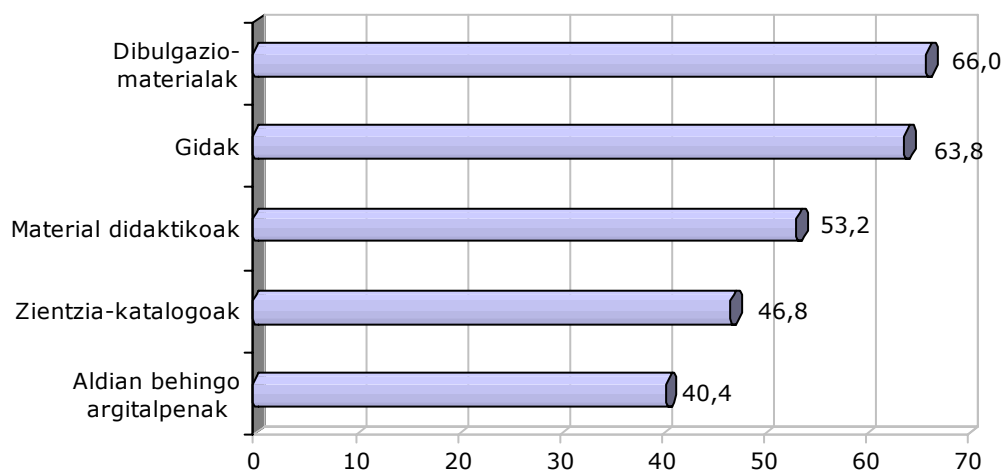
31. grafikoa: Museoez eta Bildumek 2006an argitaratutako argitalpenak<sup>27</sup> (%)



Museo eta bildumetan eskuragarri dauden argitalpenei dagokienez, 10etik 6tan dibulgazio-materialak eta gidak daudela adierazi behar da, eta 10etik 5 kasutan material didaktikoak. 2006an argitaratutako argitalpenekin ez bezala, museo eta bilduma gehiagok dituzte zientzia-katalogoak eta aldian behingo argitalpenak (10etik 4tan). Eskuragarri dauden giden hizkuntzari dagokionez, museo guztiek dituzte material horiek euskaraz, eta %96,6k gaztelaniaz ere bai. Aipatu beharreko beste hizkuntzak ingelesa eta frantsesa dira; izan ere, museoek %61,2k gidak ingelesez ere badituzte, eta %55,2k frantsesez ere bai.

<sup>27</sup> Oinarria: 46 museo. Erantzun anitzeko galdera.

**32. grafikoa: 2006an, Museoetan eta Bildumetan eskuragarri zeuden argitalpenak<sup>28</sup> (%)**



<sup>28</sup> Oinarria: 47 museo. Erantzun anitzeko galdera.

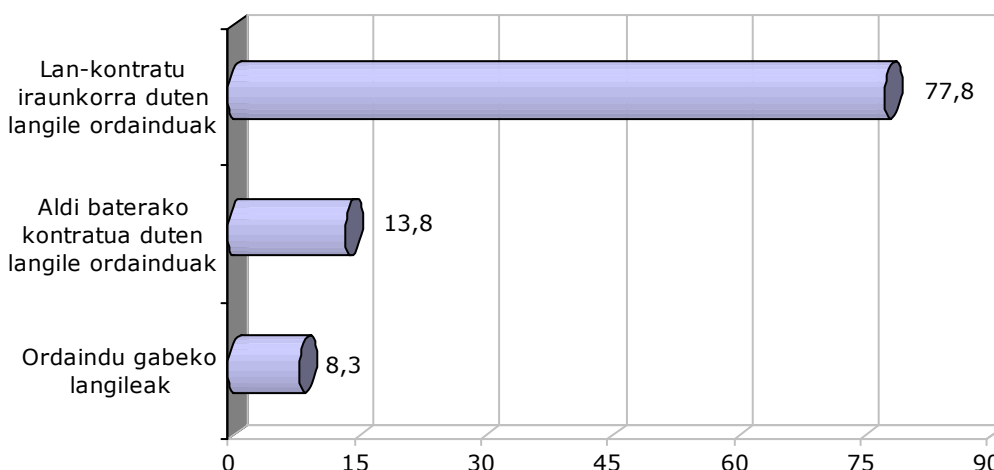
## 7.- GIZA BALIABIDEAK

Langileei dagokienez, hainbat adierazle aztertu dira, museoen eta bildumen artean ezarritako tipologia kontuan hartuta. Besteak beste, lan-harremanaren eta lanbide-kategorien ezaugarriak adierazi dira.

### 7.1.- Lan-harremana

Museo eta bildumetako giza baliabideen zatirik handiena langile ordainduak osatzen dute (%91,6); horien artean, gainera, lan-kontratu iraunkorra dutenak nabarmendu behar dira (%77,8). Aldi baterako kontratua duten langile ordainduak %13,8 dira, eta ordaindu gabeko langileak, berriz, %8,3.

#### 33. grafikoa: Museo eta Bildumetara atxikitako langileak, horien lan-harremanaren arabera<sup>29</sup> (%)



Tipologiaren araberako azterketa xeheago bat eginez, honako hau azpimarratu behar da:

- Arte garaikideko museoetan, dekorazio-arteetan, arte ederretakoetan, museo-etxeetan, natura-zientziako eta -historiako museoetan eta aztarnategietan, ordaindutako langileak soilik daude (langile boluntarioak ez dira kontuan hartu).
- Denboraldi baterako kontratuak ugariagoak dira museo espezializatuetan (%40), natura-zientziako eta -historiako museoetan (%27,8), aztarnategietan (%22,7) eta beste era bateko museoetan (%45).
- Bestalde, ordaindu gabeko langile gehiago aurki ditzakegu arkeologia-museoetan eta etnografia- eta antropologia-museoetan (langileen %50 baino gehiago dira).

<sup>29</sup> Langile boluntarioak ez dira kontuan hartu.

**12. taula: Museo eta Bildumetako langileak, horien lan-harremanaren eta tipologiaren arabera (% horizontala)**

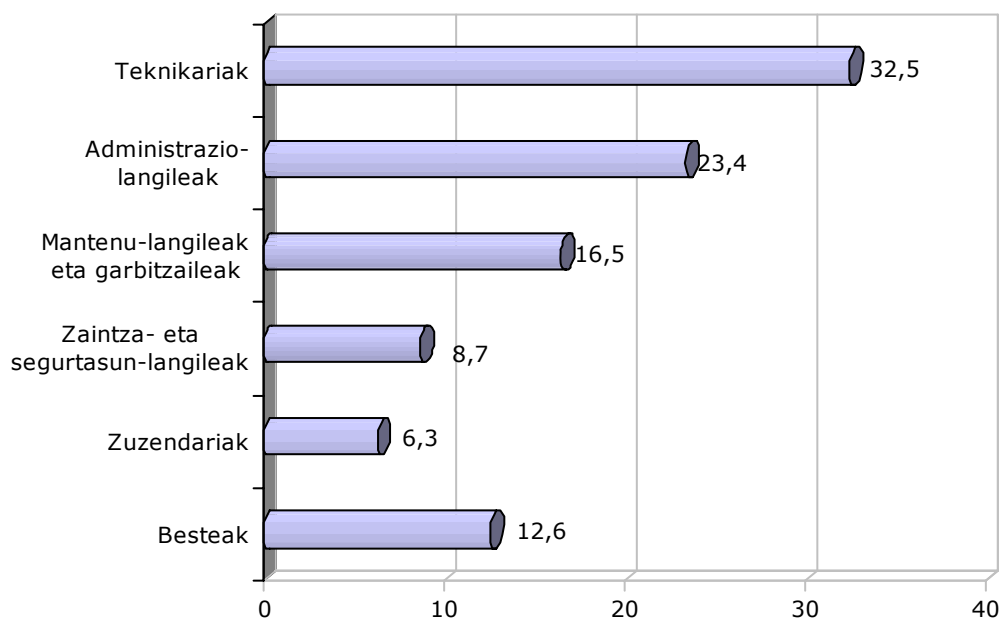
Tipologia	Lan-harremanaren mota			GUZTIRA
	L. ordainduak/ Kontratu iraunkorra	L. ordainduak/ Aldi baterako kontratua	Ordaindu gabeko langileak	
Arkeologikoak	%50,0	--	%50,0	%100
Arte Garaikidea	%98,6	%1,4	--	%100
Dekorazio-arteak	%100	--	--	%100
Arte Ederrak	%92,3	%7,7	--	%100
Zientzia eta Teknologia	%88,2	%2,9	%8,8	%100
Natura Zientziak eta Historia	%72,2	%27,8	--	%100
Aztarnategiak	%77,3	%22,7	--	%100
Espezializatuak	%50,0	%40,0	%10,0	%100
Etnografia eta Antropologia	%37,1	%5,7	%57,1	%100
Orokorrak	%81,6	%17,2	%1,1	%100
Historikoak	%60,0	%20,0	%20,0	%100
Besteak	%55,0	%45,0	--	%100

Langile boluntarioei dagokienez, berriz, giza baliabideen %23 ordezkatzen dutela azpimarratu behar da.

## 7.2.- Lanbide-kategoria

Langile teknikariak gehiago dira gainerako lanbide-kategoriak baino; zehazki, langile guztien %32,5 ordezkatzen dute. Administrazio-langileek ere garrantzi handia dute, nahiz eta aurrekoak baino apur bat gutxiago diren (%23,4). Mantentzeaz eta garbiketaz arduratzen diren langileak (%16,5) eta segurtasunaz arduratzen direnak (%8,7) ez dira hainbeste, gehienak azpikontrataturako zerbitzuak baitira.

**34. grafikoa: Museo eta Bildumetara atxikitako langileak, horien lanbide-kategoriaren arabera (%)**



**13. taula: Museo eta Bildumetara atxikitako langileak, horien lanbide-kategoriaren eta tipologiaren arabera (% horizontala)**

Tipologia	LANBIDE-KATEGORIA					
	Zuzendaria	Teknikaria	Administraria	Mantentze-lanak eta garbiketa	Zaintza eta segurtasuna	Besteak
Arkeologikoak	%14,3	%21,4	%21,4	%7,1	%14,3	%21,4
Arte Garaikidea	%1,5	%36,7	%45,7	%1,5	%3,5	%11,1
Dekorazio-arteak	%9,1	%36,4	%36,4	%9,1	%9,1	--
Arte Ederrak	%3,1	%35,4	%16,9	%20,0	%13,8	%10,8
Museo-etxeak	--	--	--	--	--	%100,0
Zientzia eta Teknologia	%5,3	%10,6	%5,3	%74,5	%3,2	%1,1
Natura Zientziak eta Historia	%19,0	%33,3	%9,5	%14,3	%9,5	%14,3
Aztarnategiak	%18,2	%45,5	%4,5	%9,1	%9,1	%13,6
Espezializatuak	%11,5	%35,6	%29,9	%10,3	%8,0	%4,6
Etnografia eta Antropologia	%7,3	%50,9	%1,8	--	--	%40,0
Orokorrak	%4,3	%32,6	%9,8	%8,7	%20,7	%23,9
Historikoak	%9,8	%33,3	%15,7	%15,7	%23,5	%2,0
Besteak	%10,0	%10,0	%50,0	%15,0	--	%15,0
<b>GUZTIRA</b>	<b>%6,3</b>	<b>%32,5</b>	<b>%23,4</b>	<b>%16,5</b>	<b>%8,7</b>	<b>%12,6</b>

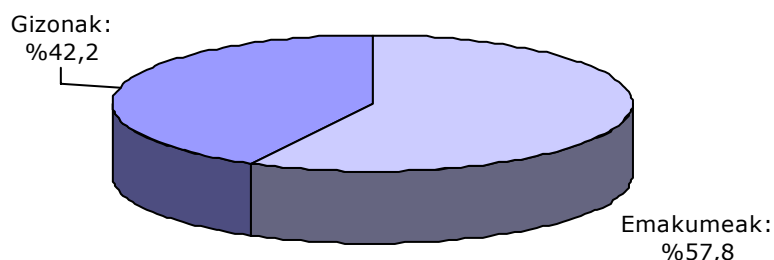
**14. taula: Museo eta Bildumetara atxikitako langileak, horien lanbide-kategoriaren eta lan-harremanaren arabera (% horizontala)**

Lanbide-kategoria	LAN-HARREMANA			
	Kontratu iraunkorra duten langile ordainduak	Aldi baterako kontratua duten langile ordainduak	Langile boluntarioak	Ordaindu gabeko langileak
Zuzendaria	%82,6	%8,7	--	%8,7
Teknikariak	%57,6	%15,1	%18,1	%9,2
Administrazio-langileak	%63,2	%8,8	%24,6	%3,5
Mantentze-langileak eta garbitzaileak	%37,2	%6,6	%50,4	%5,8
Zaintza- eta segurtasun-langileak	%82,8	%10,9	--	%6,3
Besteak	%63,0	%8,7	%23,9	%4,3
<b>GUZTIZKO OROKORRA</b>	<b>%60,0</b>	<b>%10,7</b>	<b>%23,0</b>	<b>%6,4</b>

Langile-generoari dagokionez, emakumezkoak gizonezkoak baino apur bat gehiago dira (%57,8 eta %42,2, hurrenez hurren), baina aldeak nabarmenak dira lanbide-kategoria kontuan hartzen bada:

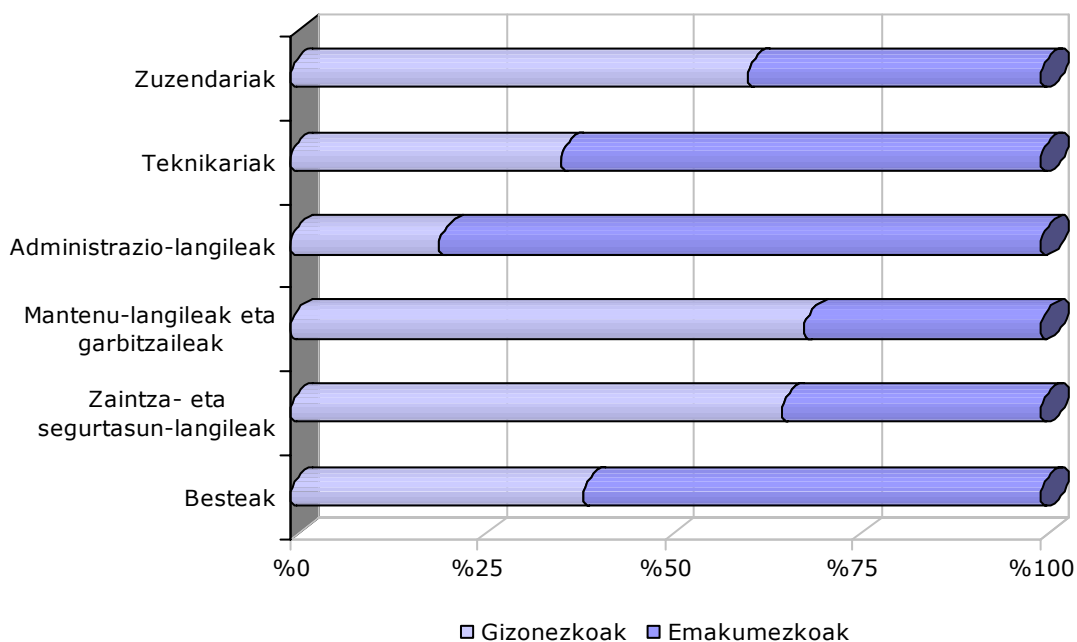
- Gizonezkoak, batez ere, mantentzea eta garbiketa, zaintza eta segurtasuna, eta zuzendaritzako alorretan aurki ditzakegu (%60 baino gehiago).
- Administrazio-langileen eta teknikarien artean, berriz, emakumezkoak dira nagusi (%80,1 eta %63,9, hurrenez hurren).

**35. grafikoa: Museo eta Bildumetako langile-banaketa, generoaren arabera (%)**



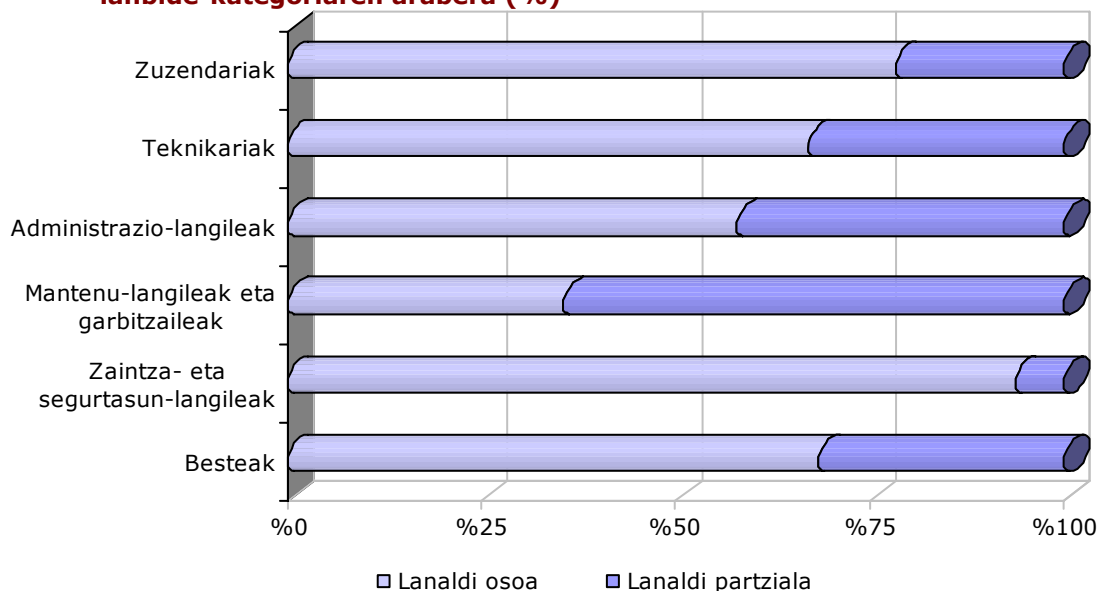


**36. grafikoa: Museo eta Bildumetara atxikitako langileak, generoaren eta horien lanbide-kategoriaren arabera (%)**



Kasuen %63an, museo eta bildumetan lan egiten duten langileek lanaldi osoko funtzioak betetzen dituzte; mantentze- eta garbiketa-lanetan aritzen diren langileen multzoan soilik da nagusi lanaldi partzialeko dedikazioa.

**37. grafikoa: Museo eta Bildumetara atxikitako langileak, lanaldi-motaren eta lanbide-kategoriaren arabera (%)**

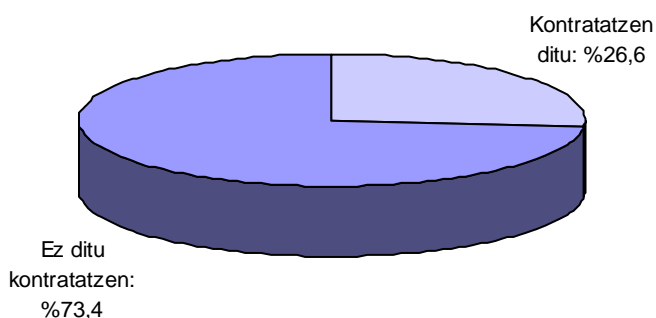


### 7.3.- Bekadunak edo praktketan ari diren ikasleak

Aurrez aipatutako langile ordainduz eta ordaindu gabekoez gain, museo eta bildumen %26,6k bekadunak edo praktketan aritzeko ikasleak kontratatzen dituzte.

Praktketan aritzen diren pertsona horietako gehienak Guggenheim Bilbao eta Artium museoetan biltzen dira: 60 eta 33 bekadun, hurrenez hurren.

#### 38. grafikoa: Museo eta Bildumetan Bekadunak edo praktketan ari diren ikasleak kontratatzea (%)

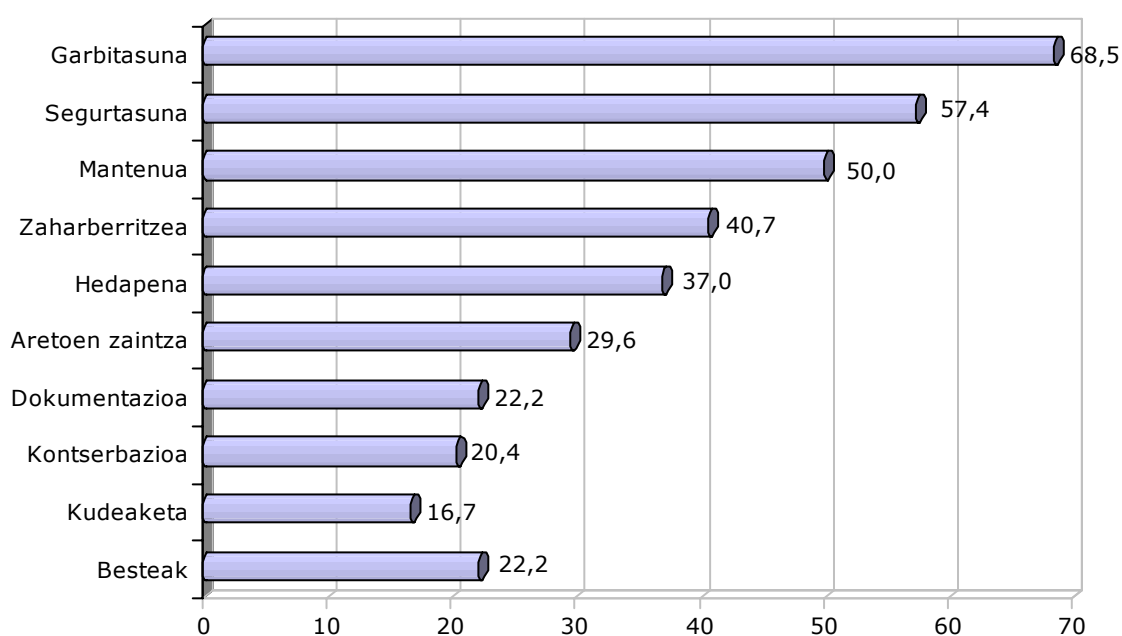


## 8.- KONTRATATUTAKO ZERBITZUAK

2006. urtean zenbait zerbitzu orokor kontratatu dira, oso-osorik edo partzialki, esaterako: garbiketa (%68,5), segurtasuna (57,4) edo mantentze-lanak (%50).

Bestalde, neurri txikiagoan, zerbitzu espezifikoagoak eta museo-jarduerarekin lotura zuzena dutenak ere azpikontratatu dira, kontserbazio-zerbitzuak (%20,4) eta dokumentazio-zerbitzuak (%22,2), besteak beste.

### 39. grafikoa: Museo eta Bildumetarako kontratatutako zerbitzuen tipologia<sup>30</sup>



<sup>30</sup> Oinarria: 54 museo.

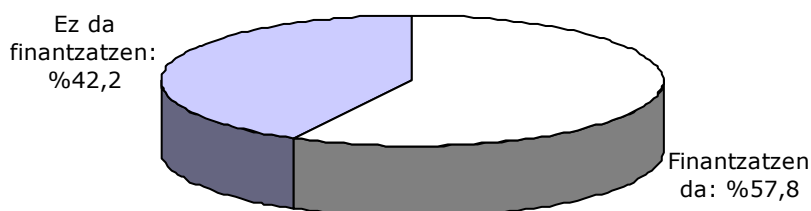
## 9.- ERAKUNDEEN EKONOMIA-DATUAK

Atal honetan, aztertutako erakundeen ekonomia-informazioari buruzko aipamen txiki bat egin da.

### 9.1.- Finantzaketa/Diru-sarrerak

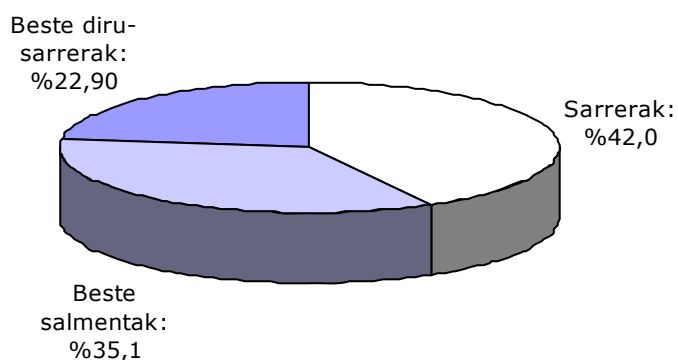
Museo eta bildumen %57,8 administrazio kudeatzailearen aurrekontu publikoaren kontura finantzatzen dira, eta %42,2k, berriz, ez dute finantzaketa-bide hori erabiltzen.

#### 40. grafikoa: Administrazio kudeatzailearen aurrekontu publikoaren kontura finantzatutako Museoak eta Bildumak (%)



Museoek propioki sortutako diru-sarrera gehienak sarrera-salmentatik lortzen dira (%42,0); baina, aldi berean, beste salmenta batzuen bidez lortutako dirua ere garrantzitsua da (%35,1); besteak beste, museoetako saltokiak, erreprodukzio-eskubideak, leku-lagapenak...

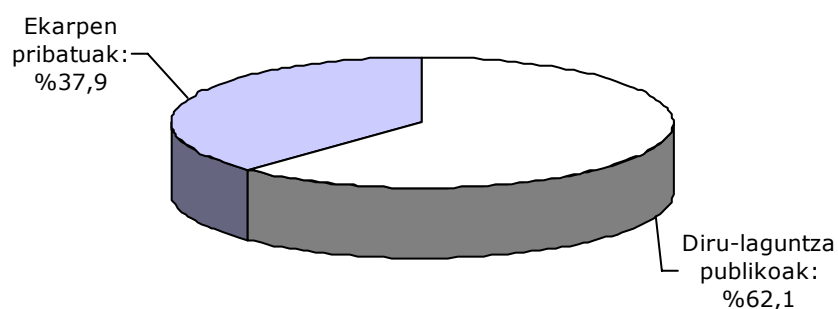
#### 41. grafikoa: Museoek eta Bildumek sortutako diru-sarrerak<sup>31</sup> (%)



<sup>31</sup> Oinarria: 38 museo.

EAEen museoek eta bildumek jasotzen dituzten diru-laguntzen %62,1 diru-laguntza publikoak dira, eta %37,9 ekarpen pribatuak.

**42. grafikoa: Museoen eta Bildumen diru-laguntza publikoak eta ekarpen pribatuak<sup>32</sup> (%)**



Diru-laguntza publikoak (galdera horri erantzun dioten museoek 17.760.158,9 €ko diru-laguntza jaso dute guztira) toki-administrazioek eman dituzte, neurri handi batean (%54,6); atzetik, erkidegoko administrazioak daude (%35,7).

**15. taula: Museoen eta Bildumen diru-laguntza publikoen banaketa<sup>33</sup> (%)**

Diru-laguntza publikoak	Guztizkoaren %
Toki-administrazioak	%54,60
Erkidegoko administrazioa	%35,70
Estatuko administrazio orokorra	%6,80
Besteak	%2,70
Europar Batasuna	%0,20
<b>GUZTIRA</b>	<b>%100</b>

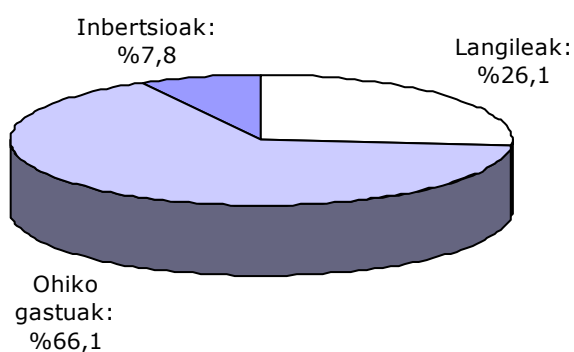
<sup>32</sup> Oinarria: 40 museo.

<sup>33</sup> Oinarria: 37 museo eta bilduma, diru-laguntza publikoaren zenbatekoa adierazi dutenak.

## 9.2.- Gastuak

Museo eta bildumetako gastu-iturri nagusia ondareen eta zerbitzuen ohiko gastuei (%66,1) eta langile-gastuei lotuta dago. Inbertsio-maila gastuen %7,8 soilik da.

### 43. grafikoa: Museoen eta Bildumen gastuak<sup>34</sup> (%)



Erakunde horietan egin diren inbertsio ohikoenak higiezin bera hobetzeko lanak eta beste inbertsio-gastu batzuk izan dira, batez ere; horietako bakoitzak inbertsio guztien %40 baino apur bat gehiago bildu dute, gutxi gorabehera.

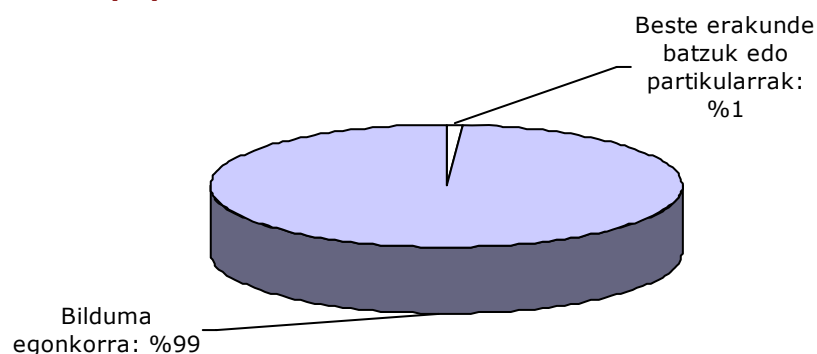
---

<sup>34</sup> Oinarria: 44 museo.

## 10.- MUSEO-FUNTSAK

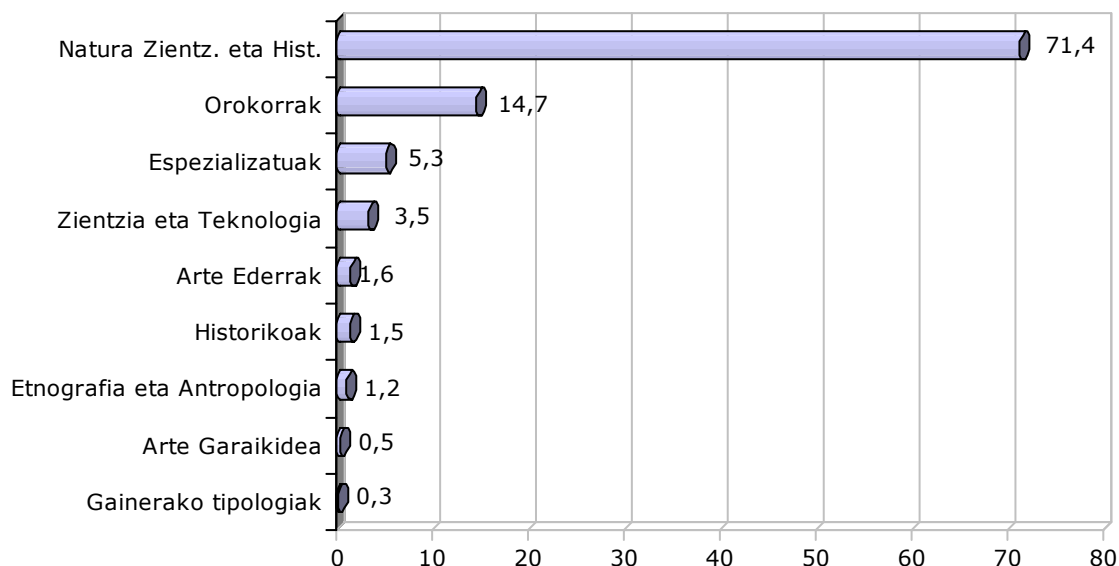
Ikerketan parte hartu duten museoek eta bildumek 786.045 museo-funts dituzte guztira; horietatik, %99 museoen beren bilduma egonkorak dira, eta gainerakoak beste erakundeei edo partikularrei dagozkie (horiek erakunde horietan egoten dira).

### 44. grafikoa: Bildumaren beraren museo-funtsak edo beste erakundeei dagozkienak<sup>35</sup> (%)



Museoen eta bildumen tipologia dela-eta, natura-zientziako eta -historiako museoek dute museo-funtsen ehunekorik handiena (%71,4).

### 45. grafikoa: Museo-funtsak, tipologiaren arabera<sup>36</sup> (%)

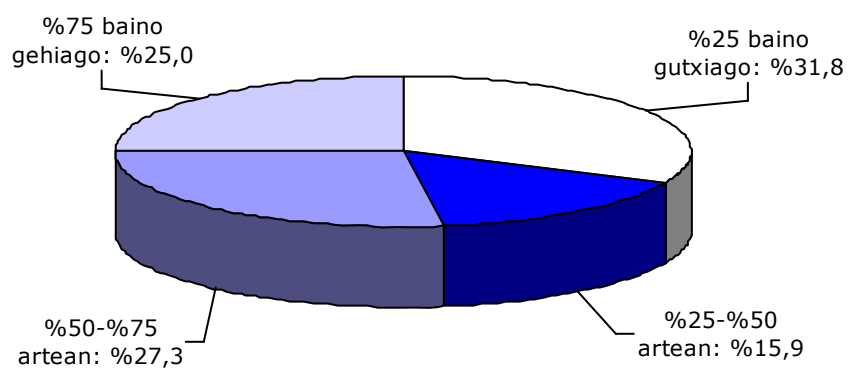


<sup>35</sup> Oinarria: 53 museo.

<sup>36</sup> Oinarria: 53 museo. Garrantzitsua da adieraztea Arabako Natura Zientzien museoak EAEn aztertutako museo-funts guztien %70 biltzen duela.

Jendurrean jarritako funtsen ehuneko osoa %51 da (museoen batez bestekoa). Hala eta guztiz ere, kontuan izan behar da museo eta bildumen %31,8k funtsen %25 baino gutxiago dutela jendurrean jarrita.

**46. grafikoa: Jendurrean jarritako funtsak<sup>37</sup> (%)**



---

<sup>37</sup> Oinarria: 44 museo.



---

**1. ERANSKINA:**

**» 2006KO ESTATISTIKARAKO KONTUAN HARTU DIREN  
MUSEOAK ETA MUSEOGRAFIA-BILDUMAK «**

---

## 2006ko estatistikan parte hartu duten Museoak eta Museografia-bildumak

ARTIUM. ARTE GARAIKIDEAREN EUSKAL MUSEOA
IGARTUBEITI BASERRI MUSEOA
IGARTZAKO MONUMENTU MULTZOA
CRISTOBAL BALENCIAGA MUSEUM
"EL POBAL" BURDINOLA
GERNIKAKO BAKEAREN MUSEOA FUNDAZIOA
MAKINA ERREMINTAREN MUSEOA FUNDAZIOA
LENBUR LURRALDE MUSEOA
MUNDUKO TXIMELETAK
MIRAMON. ZIENTZIAREN KUTXA ESPAZIOA
CHILLIDA-LEKU MUSEOA
EUSKAL BUZTINGINTZA MUSEOA
ARABAKO ARMAGINTZA MUSEOA
ARABAKO ARKEOLOGIA MUSEOA
ARTEAREN ETA HISTORIAREN MUSEOA
ZARAUZKO ARTEAREN ETA HISTORIAREN MUSEOA
ARTZINIEGA MUSEOA
ARABAKO ARTE EDERREN MUSEOA
BILBOKO ARTE EDER MUSEOA
ARABAKO NATURA ZIENTZIEN MUSEOA
ARABAKO HERALDIKAREN MUSEOA
"JOSE LUIS GOTI" MEDIKUNTZAREN ETA ZIENTZIAREN HISTORIAREN MUSEOA
LA HOYAKO MUSEOA
EUSKAL HERRIKO MEATZARITZAREN MUSEOA
EUSKAL POLIZIAREN MUSEOA
LARRAULGO MUSEOA
ENKARTERRIETAKO MUSEOA
MINERALEN ETA FOSILEN MUSEOA
OROZKOKO MUSEOA
KEXAAKO MUSEOA
BILBOKO BERREGINEN MUSEOA
EUSKAL ABERTZALETASUNAREN MUSEOA
IRUÑEKO OPPIDUM MUSEOA

ARRANTZALEAREN MUSEOA
ARABAKO ELIZBARRUTIKO ARTE SAKRATUAREN MUSEOA
BIZKAIKO ELIZBARRUTIKO ARTE SAKRATUAREN MUSEOA
DONOSTIAKO ELIZBARRUTIKO MUSEOA
AMURRIOKO FELIX MURGA ETNOGRAFIA MUSEOA
OIONGO ETNOGRAFIA MUSEOA
EUSKAL HERRIA MUSEOA
ARABAKO "FOURNIER" KARTA MUSEOA
GORROTXATEGI GOZOGINTZAREN MUSEOA
GUGGENHEIM BILBAO MUSEOA
IBARRAUNDI MUSEOA
BILBOKO ITSASADARRA ITSAS MUSEOA
INGURUGIRO ETXEA
SAN TELMO UDAL MUSEOA
UNTZI MUSEOA
OIASO ERROMATAR MUSEOA
SIMON BOLIVAR MUSEOA
BILBOKO ZEZEN PLAZAKO ZEZEN MUSEOA
EUSKAL MUSEOA
EUSKAL GASTRONOMI MUSEOA
TRENBIDEAREN EUSKAL MUSEOA
SANTA ELENA ERMITAREN AZTARNATEGIA
ZULOAGA MUSEOA
ZUMALAKARREGI MUSEOA
JULIO BEOBIDEREN TAILER MUSEOA - KRESALA
MUSEUM CEMENTO REZOLA
DONOSTIAKO AQUARIUMA - ITSAS JAUREGIA
PAGOETAKO PARKE NATURALEKO PARKETXEA
ZERAINGO PARKE KULTURALA
PHOTOMUSEUM
RIALIA INDUSTRIA MUSEOA

---

**2. ERANSKINA:**

**IKERKETA EGITEKO ERABILITAKO GALDETEGIA**

---

**GALDETEGIA**  
**MUSEOEN ETA MUSEOGRAFIA-BILDUMEN ESTADISTIKA**  
**2006**

Museoaren/Museografia-bildumaren  
identifikazio-etiketarako tarteak.

## **GALDETEGIA BETETZEKO ARGIBIDE OROKORRAK**

- Estatistikaren *erreferentzia-aldi orokorra* 2006. urtea da. Denbora-testuinguru horri dagokionez, galdetegian erreferentziako hiru aldi zehaztu dira:

Erakundearen ezaugarriei, erakundearen datu orokorrei, azpiegiturei, zerbitzuei eta ekipamenduei, eta museo-funtsei buruzko atalen denbora-erreferentzia (funtsen sarrerak eta irteerak azpi-atala salbu) **2006ko abenduaren 31 da**.

Sarbidea, jarduera, kontratatutako zerbitzuak, ekonomia-datuak eta aipatutako funtsen sarrerak eta irteerak azpi-atalaren erreferentzia-aldia **2006ko urte osoa** da.

Azkenik, langileei buruzko atalaren datuak **urte horretako azken asteari** dagozkie.

- Galdetegia *hizki larriz* beteko da.

- Hainbat aukeren artean bat edo gehiago markatzeko eskatzen denean, hautatutako aukeran X bat egingo da. Erantzuna zuriz agertzen bada, ezezkotzat hartuko da.

- *Erakunde-mota, Museoaren/Museografia-bildumaren tipologia eta Titulartasuna* atalak derrigorrean bete behar dira, horien informazioak duen garrantzia dela-eta; horregatik, atal horiek betetzen ez badira, informatika-aplikazioak ez du utziko grabaketarekin aurrera egiten.

## **DEFINIZIOAK**

Museoen eta museografia-bildumen eremua definitzeko, nazioarteko eta nazioko (estatukoak nahiz erkidegokoak) irizpideei jarraitu zaie.

2006ko museoen eta museografia-bildumen Estatistika egiteko, honako definizio hauek hartu dira kontuan:

*Museoa*: Oro har, datuak estatistikoki tratatzea errazteko, 16/1985 Legeak –Espainiako Ondare Historikoari buruzkoa– museoari buruz egindako definizioa hartu da kontuan: "Museoak erakunde iraunkorrak dira, eta, bertan, balio historikoa, artistikoa, zientifikoa edo kulturako beste era bateko balioa duten multzoak eta bildumak biltzen dira, bai eta kontserbatu, aztertu eta komunikatu ere; horien bidez, hain zuzen, ikerkuntza- eta hezkuntza-helburuak lortu nahi dira, eta, aldi berean, jendaurrean erakutsi."

*Museografia-bilduma*: kultura-ondasunen multzoak dira; ez dituzte museoen funtzioak betetzeko baldintza guztiak biltzen, baina museografia-irizpidearekin eta ordutegi finkoarekin jendeari zabaldua egoten dira. Gainera, bertan dauden funtsen oinarritzko zerranda izaten dute, eta baita horiek kontserbatzeko eta zaintzeko neurriak ere.

Autonomia-erkidegoek museoen eta museografia-bildumen kontzeptua gizarte- eta kultura-errealitatearen arabera zehaztu, aberastu eta egokitu dute. Beraz, beharrezkoa da autonomia-erkidego bakoitzeko araudiak bere lurralde-eremurako aitortzen dituen definizio espezifikoak kontuan hartzea eta errespetatzea.

*Museo nagusia*: Eskumendeko museoak, atalak edo gehigarriak zuzentzen, zaintzen eta koordinatzen dituen gunea. (*Museo honek betetako galdetegian bere atalen eta gehigarrien datuak sartuko dira*).

*Eskumendeko museoa*: Nortasun propioko erakundea da; baina, hainbat arrazoi direla-eta, museo nagusi batek zuzentzen eta zaintzen du. (*Bere galdetegia beteko du, eta estatistikan beste museo edo museografia-bilduma baten gisa hartuko da kontuan*).

*Atala*: Museo baten zatia da, eta, bertan dagoen bilduma-mota dela-eta, museoaren egoitza nagusian ez beste leku batean daude erakusgai. (*Galdetegi bat jasoz gero, museo nagusira bidaliko du, bete gabe. Estatistikan ez da museo edo museografia-bildumatzat hartuko*).

*Gehigarria*: Museo nagusitik bereizitutako higiezina da, bere monumentu izaera edo bertan dauden bildumak direla-eta museo bati atxikita edo esleituta dagoena. (*Galdetegi bat jasoz gero, museo nagusira bidaliko du, bete gabe. Estatistikan ez da museo edo museografia-bildumatzat hartuko*).



## A.1. ATALA BETETZEKO AZALPENAK.

### A.1. MUSEO/MUSEOGRAFIA-BILDUMAREN TIPOLOGIA

Sailkapena egiteko, bereziki museo-funtsen jatorria hartu da kontuan. Gure museoak eta museo-bildumak ahalik eta hobekien ordezkaturik egoteko, hainbat kategoriatan sailatu dira; besteak beste: museo-etxea, aztarnategiak, espezializatuak eta orokorrak.

Atal hau betetzean, estatistikak egin ahal izateko, museoak edo museografia-bildumak azalduko kategorietako bakar batekin soilik identifikatu behar dira; hori dela-eta, museo eta museografia-bildumetako funtsen ezaugarri nagusia hartu behar da kontuan. Bestalde, "orokorrak" atalean, funts-aniztasuna dela-eta kategoriatan bakar batekin identifikatu ezin direnak sartuko dira, eta, "besteak" atalean, berriz, aipatuak kategorietan sartu ezin direnak.

**Arte Ederrak:** antzinatik XIX. mendera arte egin diren arte-lanak daude bertan: arkitekturak, eskulturak, pinturak, grabatuak, arte sakratua...

**Dekorazio-arteak:** apaintzeko obra artistikoak ditu. Arte aplikatuak edo industria-arteak ere deitzen zaie.

**Arte garaikidea:** batez ere, XX. eta XXI. mendeaz geroztik egindako arte-lanak daude bertan. Argazkigintza eta zinema ere bertan sartzen dira.

**Museo-etxeak:** pertsonaia baten jaiotetxean edo bizilekuan dauden museoak.

**Arkeologikoak:** balio historikoa eta/edo artistikoa duten objektuak dituzte, arkeologiako indusketetatik, prospekzioetatik eta aurkikuntzetatik ekarriak. Numismatika, gliptika, epigrafia eta beste hainbat espezialitate aurki daitezke bertan.

**Aztarnategiak:** Sortu ziren lekuan bertan, zenbait ondasun historiko museo bihurtzean sortuak; besteak beste: arkeologia-aztarnategiak, monumentuak, antzinako industria-ereduak... (Arkeologia Ezagutzeko Zentroak barne hartzen ditu, benetako funtsekin osatutako bilduma dutenean, eta, aldiz, Natura Ezagutzeko Zentroak baztertu egiten dira).

**Historikoak:** kategoriatan honetan, historiako gertakizunak, aldiak, pertsoniak irudikatzen dituzten museo eta museografia-bildumak, museo militarrik... sartzen dira.

**Natura Zientziak eta Historia:** honako arlo hauekin lotutako objektuak daude bertan: biologia, botanika, geologia, zoologia, antropologia fisikoa, paleontologia, mineralogia, ekologia...

**Zientzia eta Teknologia:** zientzia- eta teknika-historian izan den bilakaeraren objektu adierazgarrienak biltzen dira bertan, eta, gainera, bere printzipio orokorrak zabaltzeaz arduratzen da. Ez dira multzo horretan sartu planetarioak eta zientzia-guneak, museo edo museografia-bilduma bat dutenak salbu.

**Etnografikoak eta Antropologikoak:** industrializazioaren aurreko kulturei edo kultura-elementuei buruzkoak dira, egungoak nahiz iragan hurbilekoak. Kategoriatan honetan, folkloreak, arteari, tradizioei eta herri-ohiturei buruzko museoak sartzen dira.

**Espezializatuak:** kultura-ondarearen zati batean sakontzen du, **beste kategoriatan aipatu ez den zatian**, hain zuzen.

**Orokorrak:** aurreko kategoriatan bat baino gehiago barne hartzen dituzten museoak edo museografia-bildumak.

**Beste museoak eta museografia-bildumak:** aurreko kategorietan sartu ezin direnak.



## A. ERAKUNDEAREN DATU OROKORRAK

### A.1. MUSEO/MUSEOGRAFIA-BILDUMAREN TIPOLOGIA

(Egin ezazu X bat aukera bakar batean, museo-funtzen ezaugarri garrantzitsuena kontuan hartuta)

Arte Ederrak	<input type="checkbox"/>	Natura Zientziak eta Historia	<input type="checkbox"/>
Dekorazio-arteak	<input type="checkbox"/>	Zientzia eta Teknologia	<input type="checkbox"/>
Arte Garaikidea	<input type="checkbox"/>	Etnografia eta Antropologia	<input type="checkbox"/>
Museo-etxeak	<input type="checkbox"/>	Espezializatuak	<input type="checkbox"/>
Arkeologikoak	<input type="checkbox"/>	Orokorrak	<input type="checkbox"/>
Aztarnategiak	<input type="checkbox"/>	Besteak	<input type="checkbox"/>
Historikoak	<input type="checkbox"/>		

**A.2. TITULARTASUNA:** Museo edo museografia-bildumako titular den pertsona fisikoa edo juridikoa. (Egin ezazu X bat aukera bakar batean, eta, hala badagokio, zehaztu ezazu).

### PUBLIKOAK

#### ESTATUKO ADMINISTRAZIO OROKORRA

Kultura Ministerioa	<input type="checkbox"/>	
Defentsa Ministerioa	<input type="checkbox"/>	
Ondare nazionala	<input type="checkbox"/>	
Beste ministerio bat	<input type="checkbox"/>	(zehaztu) .....
Beste erakunde bat	<input type="checkbox"/>	(zehaztu) .....

#### ERKIDEGOKO ADMINISTRAZIOA

Kultura Saila edo Departamendua	<input type="checkbox"/>	
Beste sail edo departamentu bat	<input type="checkbox"/>	(zehaztu) .....
Beste erakunde bat (unibertsitateak...)	<input type="checkbox"/>	(zehaztu) .....

#### TOKI-ADMINISTRAZIOAK

Aldundia	<input type="checkbox"/>	
Irlako Kabildoa/Kontseilua	<input type="checkbox"/>	
Udala	<input type="checkbox"/>	
Beste erakunde batzuk	<input type="checkbox"/>	(zehaztu).....

#### BESTEAK

Enpresa publikoa/Fundazio publikoa	<input type="checkbox"/>	(zehaztu) .....
Hainbat erakunde publiko	<input type="checkbox"/>	(zehaztu) .....
Besteak	<input type="checkbox"/>	(zehaztu).....

### PRIBATUAK

Elkartea	<input type="checkbox"/>	(zehaztu).....
Fundazioa	<input type="checkbox"/>	(zehaztu).....
Elizakoa	<input type="checkbox"/>	(zehaztu).....
Sozietatea	<input type="checkbox"/>	(zehaztu).....
Lagun bakarrarena	<input type="checkbox"/>	(zehaztu).....
Hainbat erakunde pribatu	<input type="checkbox"/>	(zehaztu).....
Besteak	<input type="checkbox"/>	(zehaztu).....

### MISTOA

Hainbat erakunde publiko eta pribatu	<input type="checkbox"/>
--------------------------------------	--------------------------

**A.3. ERAKUNDE KUDEATZAILEA:** Museoaren eta museografia-bildumaren antolaketaz eta funtzionamenduaz arduratzen den erakundea. *(Egin ezazu X bat aukera bakar batean, eta, hala badagokio, zehaztu ezazu).*

### **PUBLIKOAK**

#### **ESTATUKO ADMINISTRAZIO OROKORRA**

- Kultura Ministerioa
- Defentsa Ministerioa
- Ondare nazionala
- Beste ministerio bat  (zehaztu) .....
- Beste erakunde bat  (zehaztu) .....

#### **ERKIDEGOKO ADMINISTRAZIOA**

- Kultura Saila edo Departamendua
- Beste sail edo departamentu bat  (zehaztu) .....
- Beste erakunde bat (unibertsitateak...)  (zehaztu) .....

#### **TOKI-ADMINISTRAZIOAK**

- Aldundia
- Irlako Kabildoa/Kontseilua
- Udala
- Beste erakunde batzuk  (zehaztu).....

#### **BESTEAK**

- Enpresa publikoa/Fundazio publikoa  (zehaztu) .....
- Hainbat erakunde publiko  (zehaztu).....
- Besteak  (zehaztu).....

### **PRIBATUAK**

- Elkartea  (zehaztu) .....
- Fundazioa  (zehaztu) .....
- Elizakoa  (zehaztu) .....
- Sozietatea  (zehaztu) .....
- Lagun bakarrarena  (zehaztu) .....
- Hainbat erakunde pribatu  (zehaztu) .....
- Besteak  (zehaztu) .....

### **MISTOA**

- Hainbat erakunde publiko eta pribatu

### **A.4. SORTZEA ETA IREKITZEA**

*(Urtea jakin ez arren, zein mendetako den jakinez gero, mende horretako lehenengo urtea jarri)*  
*Adibidea: 1501, XVI. mendekoa bada.*

**Sortze-urtea** |\_\_|\_\_|\_\_|\_\_| *Museoaren/Museografia-bilduma formalki eraiki zen urteari dagokio.*

**Jendearentzat ireki zen urtea** |\_\_|\_\_|\_\_|\_\_|

### **A.5. PATRONATUA IZATEA**

*(Baiezkoa bada, egin ezazu X bat)*

### **A.6. MUSEO/MUSEOGRAFIA-BILDUMAREN LAGUNEN ELKARTEA IZATEA**

*(Baiezkoa bada, egin ezazu X bat)*

## B. AZPIEGITURA, ZERBITZUAK ETA EKIPAMENDUAK

### B.1. DATUAK

**Eraikin-kopurua** |\_\_|\_\_|

*Museoa/Museografia-bilduma eraikin bat baino gehiagok osatzen badute, eraikitze-urtearen, azken erreforma-urtearen eta eraikin-motaren datuak Museo/Museografia-bildumaren gune nagusiari buruzkoak izango dira. Erantzunik ez badago, Museoa/Museografia-bildumak eraikin bakarra duela ulertuko da. Urtea ez, baina eraikina zein mendetako den jakinez gero, mende horretako lehenengo urtea jarri beharko da. Adibidea: 1501, XVI. mendekoa bada).*

**Eraikitze-urtea** |\_\_|\_\_|\_\_|\_\_| *Obrak amaitu ziren urteari egiten dio erreferentzia.*

**Azken eraberritzearen urtea** |\_\_|\_\_|\_\_|\_\_|

**Eraikin-mota:** (Marka ezazu X batez hiru aukeretako bat)

Museo-erabilerarako eraikia  Egokitua  Bi aukerak

**Azalera (m<sup>2</sup>)**

*(Museoa/Museografia-bilduma eraikin bat baino gehiagok osatzen badute, adierazi horien guztien azalerari buruzko datua)*

Museoaren/Museografia-bildumaren azalera erabilgarri guztia |\_\_|\_\_|\_\_|\_\_|

a) Erakusketa iraunkorrerako aretoen azalera erabilgarri guztia |\_\_|\_\_|\_\_|\_\_|

b) Aldian behin egiten diren erakusketa espezifikoetarako aretoen

azalera erabilgarri guztia |\_\_|\_\_|\_\_|\_\_|

c) Beste erabilera batzuetarako azalera erabilgarri guztia |\_\_|\_\_|\_\_|\_\_|

### B.2. ZERBITZUAK ETA EKIPAMENDUAK

*(Museoak/Museografia-bildumak honako zerbitzu eta ekipamendu hauetakoren bat izanez gero, egin ezazu X bat. Dagokion karratua zuriz uzten bada, zerbitzu edo ekipamendu hori ez dagoela ulertuko da).*

Zaharberitze-tailerra	<input type="checkbox"/>	Saltokia/Liburutegia	<input type="checkbox"/>
Argazkigintza-laborategiak	<input type="checkbox"/>	Jarduera didaktikoetarako lekua	<input type="checkbox"/>
Liburutegia	<input type="checkbox"/>	Ezinduentzako sarbideak	<input type="checkbox"/>
Ekitaldi-aretoa	<input type="checkbox"/>	Lekuen alokairu-zerbitzua	<input type="checkbox"/>
Ikus-entzunezko gela	<input type="checkbox"/>	Audiogidak	<input type="checkbox"/>
Aparkaleku publikoa	<input type="checkbox"/>	Bisita gidatuak	<input type="checkbox"/>
Kafetegia/Jatetxea	<input type="checkbox"/>	Ingurumen-kontrola	<input type="checkbox"/>

### B.3. INFORMATIZAZIOA

#### » Museoan/Museografia-bilduman ba al dago gutxienez ordenagailu bat?

*(Baiezkoa bada, egin ezazu X bat)*  *Erantzuna baiezkoa bada, marka ezazu ordenagailua zein zereginetarako erabiltzen duzun:*

Administrazio-lanak  Funtsen inbentarioa datu-basean

Bisitarien informazioa  Internet

#### Museoan/Museografia-bildumak ba al du web orririk?

*(Baiezkoa bada, egin ezazu X bat)*  *Erantzuna baiezkoa izan bada:*

Sare-zerbitzari berean?

Museoak berak mantendutako web guneen beste zerbitzari batean?

Museoen atari batera konektatuta al dago?

Museoen atari batera baino gehiagora konektatuta al dago?

Ba al du bisita birtualik?

Ematen al du funtsen inbentarioan sartzeko aukerarik?

*Erantzuna baiezkoa izan bada, adierazi internetez eskura daitezkeen funtsen gutxi gorabeherako ehunekoa: %|\_\_|\_\_|\_\_|*

Zein helburu du?

Bisitariari oinarrizko informazioa eman  On-line zerbitzuak eman

Jarduera hezigarria  Ikerkuntza zientifikoa

Museoa bisitariekin komunikatu  Bisitaria museoarekin komunikatu



**c. SARBIDEA**

**C.1. JENDAURREKO IREKITZE-MODALITATEA** (Marka ezazu X batez 2006. urtean izandako museoaren/museografia-bildumaren irekitze-modalitatea. Erantzuna markatzen ez bada, urte osoan jendeari irekita egon dela ulertuko da).

**a) Irekita**

- Iraunkorra  (Urteko hilabete guztietan irekita dago, nahiz eta astean egunen bat itxita egoten den)
- Urte-sasoikoa  Irekitze-aldia .....
- Beste irekitze-modalitate bat  Arrazoia .....

**Urtean irekitako egun-kopurua**

- 100 egun baino gutxiago
- 101-150 egun
- 151-200 egun
- 201-250 egun
- 250 egun baino gehiago

**b) Aldi baterako itxita**

- Aldi baterako itxitako egun-kopurua |\_\_|\_\_|\_\_|
- Arrazoia .....

**C.2. SARBIDE-MOTA** (Egin ezazu X bat bi erantzunetako batean. Erantzunik ez badago, sarbide-mota askea dela ulertuko da).

- Askea  Pertsona guztiak sar daitezke, baina betiere sarrera ordainduta
- Mugatua  Bisitari-mota bat soilik sar daiteke: ikertzaileak, taldeak...

**c.3. AURRETIKO ESKAERA.** (Egin ezazu X bat hautatutako erantzunean. Erantzunik ez badago, aurretiko eskaerarik ez duela behar ulertuko da).

- Bai  Ez
- Erantzuna baiezkoa izan bada, adierazi: Beti  Taldeentzat soilik

**c.4. JENDAURREKO ORDUTEGIA:** Urtean zehar, ohikoena izan den ordutegia. (Egin ezazu X bat museoa/museografia-bilduma irekita dagoen asteko egunen ordutegian).

	Astelehena	Asteartea	Asteazkena	Osteguna	Ostirala	Larunbata	Igandea	Ohiko jaiegunak
Goizez soilik								
Arratsaldez soilik								
Goizez eta arratsaldez, banatuta								
Goizez eta arratsaldez, etenik gabe								

**Jendearentzat irekitako batez besteko ordu-kopurua.** (Ez markatu X batez, adieraz ezazu ordu-kopurua)

	Astelehena	Asteartea	Asteazkena	Osteguna	Ostirala	Larunbata	Igandea	Ohiko jaiegunak
Ordu-kopurua								

**C.5. SARBIDEAREN EKONOMIA-EZAUGARRIAK**

**C.5.1. Sarrerren prezioak** (*Erantzuten ez bada, "tarifaduna" dela ulertuko da*)

Tarifaduna  Guztiz doakoa

Museoa/Museografia-bilduma ez bada guztiz doakoa, adiera itzazu tarifa- eta/edo sarreremotak:

**a) Tarifa osoa:** oinarritzko tarifa, tarifa berezia duten aldian behingo erakusketak kontuan hartu gabe.

(*Baiezkoa bada, adieraz ezazu erantzuna*)  |\_\_|\_\_| |\_\_|\_\_|  
(euroak) (zentimoak)

**b) Tarifa murriztuak:**

*Baiezkoa bada, adieraz ezazu erantzuna:*

			(euroak)	(zentimoak)
Haurrak		Prezioa	__ __	__ __
Ikasleak		Prezioa	__ __	__ __
Ezinduak	Prezioa	__ __	__ __	
Adineko pertsonak		Prezioa	__ __	__ __
Taldeak		Prezioa	__ __	__ __
Bertako biztanleak		Prezioa	__ __	__ __
Besteak		Prezioa	__ __	__ __

**c) Doako sarrera**

(*Baiezkoa bada, marka ezazu X batez*)

Haurrak	<input type="checkbox"/>
Ikasleak	<input type="checkbox"/>
Ezinduak	<input type="checkbox"/>
Adineko pertsonak	<input type="checkbox"/>
Taldeak	<input type="checkbox"/>
Bertako biztanleak	<input type="checkbox"/>
Besteak	<input type="checkbox"/>

**d) Sarrera bereziak:** bonoak, baimenak, txartelak.

(*Baiezkoa bada, marka ezazu X batez*)

Urtekoak   
 Konbinatuak (museoa/hiria, museoa/museoa, museoa/turismoa...)   
 Doako sarrera dutenak   
 Beste batzuk  (*zehaztu*) .....

**C.5.2. Museoa/Museografia-bilduma ez bada guztiz doakoa, adiera ezazu doako sarrerako egunik eskaintzen ote duen**

Bai  Ez

*Erantzuna baiezkoa bada, adieraz itzazu egunak eta ordutegi-aldiak (egin ezazu X bat)*

	Astelehena	Asteartea	Asteazkena	Osteguna	Ostirala	Larunbata	Igandea	Ohiko jaiegunak
Goizez soilik								
Arratsaldez soilik								
Goizez eta arratsaldez, banatuta								

(*Zuriz uzten den laukia, ezezkotzat hartuko da*).

## D. ERAKUNDE-JARDUERA 2006. URTEAN

### D.1. BISITARIAK

**Bisitari-kopurua, guztira:** izandako bisitariak, tarifa-mota guztien arabera, **Guztira** bai eta aurrez hitzartutako bisiten, taldeen eta tarifa desberdineko aldian behingo erakusketen arabera ere |\_\_|\_\_|\_\_|\_\_|\_\_|\_\_|\_\_|

**Bisitariak tarifaren arabera** (*Adieraz ezazu zenbakia, eta, horrela, zenbaki horien batuketa bat etorriko da bisitari guztien kopuruarekin; zenbakia ez badakigu, gutxi gorabeherakoa adierazi beharko da, ehunekoetan*)

Tarifa osoko bisitariak |\_\_|\_\_|\_\_|\_\_|\_\_|\_\_|\_\_| %|\_\_|\_\_|\_\_|  
Tarifa murriztuko bisitariak |\_\_|\_\_|\_\_|\_\_|\_\_|\_\_|\_\_| %|\_\_|\_\_|\_\_|  
Doako sarrera duten bisitariak |\_\_|\_\_|\_\_|\_\_|\_\_|\_\_|\_\_| %|\_\_|\_\_|\_\_|

**Bisitari atzeritarren kopurua** (*Adieraz ezazu kopurua; ez badakizue, adierazi gutxi gorabeherakoa, ehunekoetan*) |\_\_|\_\_|\_\_|\_\_|\_\_|\_\_|\_\_| %|\_\_|\_\_|\_\_|

**Taldeakako bisitak.** (*Baiezkoa bada, marka ezazu X batez*)   
*Erantzuna baiezkoa bada:*

**Talde-kopurua** |\_\_|\_\_|\_\_|\_\_|\_\_|  
Horietatik:  
Ikasle ez unibertsitarioen talde-kopurua  
(lehen hezkuntzakoak, bigarren hezkuntzakoak...) |\_\_|\_\_|\_\_|\_\_|  
**Taldeakako bisitari-kopurua:** |\_\_|\_\_|\_\_|\_\_|\_\_|\_\_|  
Horietatik:  
Ikasle ez unibertsitarioen taldeko bisitari-kopurua (lehen hezkuntzakoak,  
bigarren hezkuntzakoak...) |\_\_|\_\_|\_\_|\_\_|\_\_|\_\_|

### D.2. ALDIAN BEHINGO ERAKUSKETAK

(2006. urtean inauguratutako edo hasitako erakusketak egin badira, egin ezazu X bat)   
*Erantzuna baiezkoa izan bada, adierazi:*

**Aldian behingo erakusketak** |\_\_|\_\_|\_\_|\_\_|

Museoak berak ekoizitako erakusketa-kopurua |\_\_|\_\_|\_\_|\_\_|

Erakusketa-kopurua, tarifaren arabera; horietatik:

- a) Tarifa espezifikoaren duen erakusketa-kopurua |\_\_|\_\_|\_\_|\_\_|  
b) Museoaren/Museografia-bildumaren tarifiaren sartuta dagoen erakusketa-kopurua |\_\_|\_\_|\_\_|\_\_|  
c) Doako sarrera duen erakusketa-kopurua |\_\_|\_\_|\_\_|\_\_|

**Aldian behingo erakusketen iraupena** (egun-kopurua) |\_\_|\_\_|\_\_|\_\_|\_\_|

» Museoak berak ekoizitako erakusketei dagokien

egun-kopurua « |\_\_|\_\_|\_\_|\_\_|\_\_|

Erakusketei dagokien egun-kopurua, tarifaren arabera; horietatik:

a) Tarifa espezifikoaren duten erakusketei dagokien egun-kopurua |\_\_|\_\_|\_\_|\_\_|\_\_|

» b) Museoaren/Museografia-bildumaren sarreran sartuta dauden

erakusketei dagokien egun-kopurua « |\_\_|\_\_|\_\_|\_\_|\_\_|

c) Doako sarrera duten erakusketei dagokien egun-kopurua |\_\_|\_\_|\_\_|\_\_|\_\_|

*Kontaketa bereizia egiteko aukera ematen duten sarreraren kasuan, adierazi:*

**Aldian behingo erakusketetako bisitari-kopurua** |\_\_|\_\_|\_\_|\_\_|\_\_|\_\_|\_\_|

### D.3. BESTE JARDUERA BATZUK

(Museoak/Museografia-bildumak honako jarduera hauetakoren bat edo gehiago egin baditu – gauzapenaren leku zehatza dena delakoa izanda ere–, marka ezazu X batez. Laukitxoak zuriz uzten bada, dagokion jarduera ez dela gauzatu ulertuko da. Jarduera hezigarrien baitan, tailerrak, teatro-antzezpenak eta antzekoak sartzen dira).

- |                                   |                          |   |
|-----------------------------------|--------------------------|---|
| Jarduera hezigarriak              | <input type="checkbox"/> | Baiezkoa bada, adieraz ezazu zein motakoa den:  |
|                                   |                          | Haurrentzat <input type="checkbox"/>            |
|                                   |                          | Gutxiengo etnikoentzat <input type="checkbox"/> |
|                                   |                          | Adineko pertsonentzat <input type="checkbox"/>  |
|                                   | <input type="checkbox"/> | Ezinduentzat                                    |
|                                   |                          | Familientzat <input type="checkbox"/>           |
|                                   |                          | Besteak <input type="checkbox"/>                |
| Kontzertuak                       | <input type="checkbox"/> |   |
| Hitzaldiak                        | <input type="checkbox"/> |   |
| Ikastaroak/mintegiak/jardunaldiak | <input type="checkbox"/> |   |
| Proiektzioak                      | <input type="checkbox"/> |   |
| Besteak                           | <input type="checkbox"/> |   |

**D.4. ARGITALPENAK** (Edozein euskarri-mota hartzen du kontuan. Museoak/Museografia-bildumak argitalpen hauetako bat edo gehiago egin baditu, markatu X batez. Dagokion laukitxoak zuriz uzten bada, aipatutako argitalpen-mota ez dela egin ulertuko da. Dagokion laukitxoak markatzen bada, eta izenburu-kopurua adierazten ez bada, gutxienez izenburu bat dela ulertuko da)

#### D.4.1. 2006AN ARGITARATUTAKO ARGITALPENAK

- |                             |                          |                    |
|-----------------------------|--------------------------|--------------------|
|                             |                          | (Izenburu-kopurua) |
| Aldian behingo argitalpenak | <input type="checkbox"/> | _ _ _ _ _          |
| Katalogo zientifikoak       | <input type="checkbox"/> | _ _ _ _ _          |
| Material didaktikoa         | <input type="checkbox"/> | _ _ _ _ _          |
| Dibulgazio-materiala        | <input type="checkbox"/> | _ _ _ _ _          |
| Gidak                       | <input type="checkbox"/> | _ _ _ _ _          |

(Gida-argitalpenari dagokionez erantzuna baiezkoa bada, dago(z)kion laukitxoan/laukitxoetan X bat egingo da)

- |                 |                          |                             |                          |
|-----------------|--------------------------|-----------------------------|--------------------------|
| Gaztelaniaz     | <input type="checkbox"/> | Alemanez                    | <input type="checkbox"/> |
| AEko hizkuntzan | <input type="checkbox"/> | EBko beste hizkuntza batean | <input type="checkbox"/> |
| Ingeleseaz      | <input type="checkbox"/> | Japonieraz                  | <input type="checkbox"/> |
| Frantsesez      | <input type="checkbox"/> | Beste hizkuntza batean      | <input type="checkbox"/> |

#### D.4.2. 2006KO ARGITALPENEN ESKURAGARRITASUNA

(Edozein urtetan –2006 barne– argitaratutako eta 2006an eskuragarri izandako argitalpenei dagokie)

- |                             |                          |                    |
|-----------------------------|--------------------------|--------------------|
|                             |                          | (Izenburu-kopurua) |
| Aldian behingo argitalpenak | <input type="checkbox"/> | _ _ _ _ _          |
| Katalogo zientifikoak       | <input type="checkbox"/> | _ _ _ _ _          |
| Material didaktikoa         | <input type="checkbox"/> | _ _ _ _ _          |
| Dibulgazio-materiala        | <input type="checkbox"/> | _ _ _ _ _          |
| Gidak                       | <input type="checkbox"/> | _ _ _ _ _          |

(Gida-argitalpenari dagokionez erantzuna baiezkoa bada, dago(z)kion laukitxoan/laukitxoetan X bat egingo da)

- |                 |                          |                             |                          |
|-----------------|--------------------------|-----------------------------|--------------------------|
| Gaztelaniaz     | <input type="checkbox"/> | Alemanez                    | <input type="checkbox"/> |
| AEko hizkuntzan | <input type="checkbox"/> | EBko beste hizkuntza batean | <input type="checkbox"/> |
| Ingeleseaz      | <input type="checkbox"/> | Japonieraz                  | <input type="checkbox"/> |
| Frantsesez      | <input type="checkbox"/> | Beste hizkuntza batean      | <input type="checkbox"/> |



**E. ERAKUNDEKO LANGILEAK, 2006** (2006ko azken astean enplegatuta zegoen pertsona-kopuruari egiten dio erreferentzia)

Museoak/Museografia-bildumak lanbide-kategoria bakoitzeko pertsona-kopurua adieraziko du, bakoitzaren generoa eta dedikazio-mota kontuan hartuta.

Denbora osokoa dagokion legedian horretarako zehaztutako lanaldiari deritzo.

Generoa eta dedikazioa ataletan, lanbide-kategoria bakoitzeko pertsonen batura lanbide-kategoria bakoitzeko pertsona-kopuru guztiaren berdina izango da (gutzizko horizontala).

**Gutzizko orokorra** bat etorri behar da **pertsona-kopuruaren gutzizkoen baturarekin (gutzizko bertikala)**.

**Kontratu iraunkorra duten langile ordainduak<sup>(1)</sup>**

	PERTSONAK GUZTIRA	GENEROA		DEDIKAZIOA		
		GIZONEZK.	EMAKUM.	LANALDI OSOA	LANALDI ERDIA EDO GEHIAGO	LANALDI ERDIA BAINO GUTXIAGO
<b>Zuzendariak</b> (ez da gainerako ataletan bikoiztuko)						
<b>Teknikariak</b> (kontserbatzaileak, laguntzaileak, liburuzainak...)						
<b>Administrazio-langileak</b> (gerenteak, administrariak, idazkariak...)						
<b>Mantentze-langileak eta garbitzaileak</b> (argiketariak, iturginak, arotzak...)						
<b>Zaintza- eta segurtasun-langileak</b>						
<b>Beste bat</b>						
<b>GUZTIZKO OROKORRA</b>						

<sup>(1)</sup> Kontratu iraunkorra duten langile ordainduak: Kontratu finkoa duten langileak, eta Museoan/Museografia-bilduman egiten duten lanagatik ordainsaria jasotzen dutenak. Funtzionarioak eta kontratu finkoak bertan sartzen dira.

**Aldi baterako kontratua duten langile ordainduak<sup>(2)</sup>**

	PERTSONAK GUZTIRA	GENEROA		DEDIKAZIOA		
		GIZONEZK.	EMAKUM.	LANALDI OSOA	LANALDI ERDIA EDO GEHIAGO	LANALDI ERDIA BAINO GUTXIAGO
<b>Zuzendariak</b> (ez da gainerako ataletan bikoiztuko)						
<b>Teknikariak</b> (kontserbatzaileak, laguntzaileak, liburuzainak...)						
<b>Administrazio-langileak</b> (gerenteak, administrariak, idazkariak...)						
<b>Mantenu-langileak eta garbitzaileak</b> (argiketariak, iturginak, arotzak...)						
<b>Zaintza- eta segurtasun-langileak</b>						
<b>Beste bat</b>						
<b>GUZTIZKO OROKORRA</b>						

<sup>(2)</sup> Aldi baterako kontratua duten langile ordainduak: edozein motatako eta iraupeneko kontratua (finkoa ez dena) duten langileak, museoan/museografia-bilduman egiten duten lanagatik ordainsaria jasotzen dutenak. Atal horretan ez dira sartu bekadunak eta praktikan dauden ikasleak.

**Museoan/Museografia-bilduman egindako lan espezifikoagatik ordain-saririk jasotzen ez duten langileak <sup>(3)</sup>**

	PERTSONAK GUZTIRA	GENEROA		DEDIKAZIOA		
		GIZONEZK.	EMAKUM.	LANALDI OSOA	LANALDI ERDIA EDO GEHIAGO	LANALDI ERDIA BAINO GUTXIAGO
<b>Zuzendariak</b> (ez da gainerako ataletan bikoiztuko)						
<b>Teknikariak</b> (kontserbatzaileak, laguntzaileak, liburutzaileak...)						
<b>Administrazio-langileak</b> (gerenteak, administrariak, idazkariak...)						
<b>Mantentze-langileak eta garbitzaileak</b> (argiketariak, iturginak, arotzak...)						
<b>Zaintza- eta segurtasun-langileak</b>						
<b>Beste bat</b>						
<b>GUZTIZKO OROKORRA</b>						

<sup>(3)</sup> Museoan/Museografia-bilduman lan espezifikoa egin arren, ordain-saririk jasotzen ez duten langileak: zehaztu diren edozein lanbide-kategoriari dagozkion lanak egiten dituzten langileak; baina, museo/museografia-bilduma kudeatzen duen erakundeko langile propioak direla-eta, ez dute ordain-saririk jasotzen. Atal honetan sartzen dira elizako, armadako eta unibertsitateko langileak, bai eta antzeko egoeran dauden beste langileak ere.

**Langile boluntarioak <sup>(4)</sup>**

	PERTSONAK GUZTIRA	GENEROA		DEDIKAZIOA		
		GIZONEZK.	EMAKUM.	LANALDI OSOA	LANALDI ERDIA EDO GEHIAGO	LANALDI ERDIA BAINO GUTXIAGO
<b>Teknikariak</b> (kontserbatzaileak, laguntzaileak, liburutzaileak...)						
<b>Administrazio-langileak</b> (gerenteak, administrariak, idazkariak...)						
<b>Mantentze-langileak eta garbitzaileak</b> (argiketariak, iturginak, arotzak...)						
<b>Zaintza- eta segurtasun-langileak</b>						
<b>Beste bat</b>						
<b>GUZTIZKO OROKORRA</b>						

<sup>(4)</sup> Boluntarioak: erakundeaz kanpoko pertsonak, inolako ordain-saririk jaso gabe besteen onurarako lanak egiten dituztenak.

**Bekadunak edo praktikan ari diren ikasleak**

Museoan/Museografia-bilduman izan al da bekadunik edo praktikan aritu den ikaslerik?

(Baiezkoa bada, egin ezazu X bat)   
Erantzuna baiezkoa izan bada, adierazi kopurua:

|\_\_|\_\_|

## **EKONOMIA-DATUEI BURUZKO G. ATALA BETETZEKO AZALPENAK**

### **Diru-sarrerak**

*Sarrerak:* sarrera-salmentatik urtean lortutako diru-sarrerak.

*Diru-laguntza publikoak:* ordainean ezer eskatu gabe erakundeari emandako kopuruak, erreferentzia-aldi horretan aplikatzekoak (aldi horretan jasotakoak izan edo ez izan). Ez ditu kontuan hartu bere kudeaketa-administrazioetik jasotako kopuruak.

### **Gastuak**

*Langileak:* museoaren zerbitzura dauden langileek urtean jasotako ordainsariei dagozkienak, soldata gordinak eta Gizarte Segurantzari ordaindutako kuotak barne. Atal honetan ez dira sartuko kontratatutako zerbitzuak.

*Ondareen eta zerbitzuen ohiko gastuak:* hornidura-gastuak, energia-kontsumoak, higiezin ohiko kontserbatze- eta konponketa-lanak, inbentarioan sartu ezin den materiala, komunikazioak, zergak, higiezin alokairuak...

*Museo-funtzen erosketak:* bildumara gehitutako ondasunak erosteko egindako ordainketak.

*Beste inbertsio-gastu batzuk:* lurrak, higiezin ondasunak eta inbentarioan sar daitezkeen ondasunen erosketa eta zerbitzu-funtzionamendurako ondasun ez materialetarako beste inbertsio-gastu batzuk.



## H. MUSEO-FUNTSAK

### H.1. FUNTSEN BOLUMENA (2006ko abenduaren 31n).

Datu zehatza ez badakizue, adieraz ezazu gutxi gorabeherako datua.

#### Funtsen kopurua, guztira

|\_|\_|\_|\_|\_|\_|\_|\_|\_|\_|\_|\_|\_|\_|

#### a) Bilduma egonkorreko funtsen kopurua

|\_|\_|\_|\_|\_|\_|\_|\_|\_|\_|\_|\_|\_|\_|

(Bilduma egonkorrearekin honako hau adierazi nahi da: erakunde titularrek museoari esleitutako kultura-ondasunen multzoa, museo publiko bat bada; eta museoaren titular den erakundearen edo pertsona fisikoaren jabetzako kultura-ondasunen multzoa, museo pribatu bat bada)

Bilduma egonkorreko funtsetatik, adierazi beste erakundeetan dauden funtsen kopurua

|\_|\_|\_|\_|\_|\_|\_|\_|\_|\_|\_|\_|\_|\_|

b) Beste erakunde edo partikular batzuen jabetzako funtsen kopurua, museo/museografia-bilduma honetan daudenak

|\_|\_|\_|\_|\_|\_|\_|\_|\_|\_|\_|\_|\_|\_|

### H.2. FUNTSEN TRATAMENDU TEKNIKOA (2006ko abenduaren 31n).

Inbentarioan sartutako bilduma egonkorreko funtsen kopurua

|\_|\_|\_|\_|\_|\_|\_|\_|\_|\_|\_|\_|\_|\_|

Adieraz ezazu horietatik zeintzuk dauden katalogo sistematikoan sartuta

|\_|\_|\_|\_|\_|\_|\_|\_|\_|\_|\_|\_|\_|\_|

### H.3. 2006KO FUNTSEN SARRERAK ETA IRTEERAK

#### Sarrerak, guztira:

|\_|\_|\_|\_|\_|\_|\_|\_|\_|\_|\_|\_|\_|\_|

Horietatik:

Bilduma egonkorrean

|\_|\_|\_|\_|\_|\_|\_|\_|\_|\_|\_|\_|\_|\_|

Gordailuan

|\_|\_|\_|\_|\_|\_|\_|\_|\_|\_|\_|\_|\_|\_|

#### Irteerak, guztira:

|\_|\_|\_|\_|\_|\_|\_|\_|\_|\_|\_|\_|\_|\_|

Horietatik:

Aldian behingo erakusketetan

|\_|\_|\_|\_|\_|\_|\_|\_|\_|\_|\_|\_|\_|\_|

Gordailuan

|\_|\_|\_|\_|\_|\_|\_|\_|\_|\_|\_|\_|\_|\_|

Zaharberritzen

|\_|\_|\_|\_|\_|\_|\_|\_|\_|\_|\_|\_|\_|\_|

Azterketa zientifikoak eta teknikoak egiten

|\_|\_|\_|\_|\_|\_|\_|\_|\_|\_|\_|\_|\_|\_|

### H.4. BILDUMA EGONKORREKO FUNTSEN GAIKAKO SAILKAPENA

(2006ko abenduaren 31n). (Datu zehatzik ez baduzu, mesedez idatzi gutxi gorabeherako balioa)

	FUNTSEN KOPURUA
Arkeologia	
Artea	
Dekorazio-arteak	
Zientzia eta Teknologia	
Natura-zientziak	
Etnografia eta Antropologia	
Historia	
Besteak	
<b>BILDUMA EGONKORREKO FUNTSEN GUZTIZKOA (H.1.a)</b>	

### H.5. JENDAURREAN JARRITAKO FUNTSEN EHUNEKO OROKORRA

%|\_|\_|\_|\_|\_|\_|\_|\_|\_|\_|\_|\_|\_|\_|

(2006ko abenduaren 31n).



