

**MUSEOS Y COLECCIONES MUSEOGRÁFICAS DE
EUSKADI**

INFORME ESTADÍSTICO 2004

ELISKO JAURLARITZA

Kultura saila



GOBIERNO VASCO

Departamento de Cultura

Elaboración: AIC, Gestión de Capital Intelectual, S.A.

Coordinación: Centro de Museos

© Administración de la Comunidad Autónoma del País Vasco
Departamento de Cultura

Depósito legal: VI-190/06

INDICE	Pág.
PRESENTACIÓN _____	6
NOTA METODOLÓGICA _____	7
1.- CONTEXTUALIZACIÓN DE LA OFERTA MUSEÍSTICA EXISTENTE _	9
1.1.- Tipología de Museos y Colecciones _____	9
1.2.- Titularidad _____	10
1.3.- Modalidad de gestión _____	11
2.- CARACTERÍSTICAS GENERALES DE LAS INSTITUCIONES _____	13
2.1.- Antigüedad _____	13
2.2.- Patronatos y Asociaciones de Amigos _____	14
3.- INFRAESTRUCTURA, SERVICIOS Y EQUIPAMIENTO _____	16
3.1.- Características del edificio _____	16
3.2.- Servicios y equipamiento _____	18
3.3.- Nuevas tecnologías _____	19
4.- ACCESO _____	23
4.1.- Modalidad de apertura al público _____	23
4.2.- Tipo de acceso _____	24
4.3.- Acceso gratuito o con tarifa _____	25
5.- VISITANTES _____	27
6.- EXPOSICIONES Y OTRAS ACTIVIDADES _____	31
6.1.- Exposiciones y otras actividades _____	31
6.2.- Publicaciones _____	33
7.- RECURSOS HUMANOS _____	34
7.1.- Relación laboral _____	34
7.2.- Categoría profesional _____	35
7.3.- Becarios o estudiantes en prácticas _____	39
8.- SERVICIOS CONTRATADOS _____	40
ANEXO 1: Relación de museos y colecciones participantes en la estadística 2004	
ANEXO 2: Cuestionario utilizado en la investigación	

INDICE Gráficos

Pág.

Gráfico 1.- Nivel de respuesta obtenido en la encuesta 2004 (en %) _____	7
Gráfico 2.- Nivel de respuesta obtenido en la encuesta 2004, por tipología (en %) _____	7
Gráfico 3.- Museos y Colecciones según tipología _____	9
Gráfico 4.- Titularidad de los Museos y Colecciones _____	10
Gráfico 5.- Instituciones gestoras de los Museos y Colecciones _____	11
Gráfico 6.- Antigüedad (años de creación) de los Museos y Colecciones _____	13
Gráfico 7.- Museos y Colecciones que cuentan con patronato y asociación de amigos _____	14
Gráfico 8.- Museos y Colecciones que cuentan con patronato y asociación de amigos por tipología _____	15
Gráfico 9.- Año de la última reforma de los Museos y Colecciones _____	16
Gráfico 10.- Museos y Colecciones según el tipo de edificio _____	17
Gráfico 11.- Museos y Colecciones según disponibilidad de ordenador _____	19
Gráfico 12.- Utilidades del ordenador _____	20
Gráfico 13.- Museos y Colecciones según disponibilidad de página web _____	20
Gráfico 14.- Objetivos de la Página Web en los Museos y Colecciones _____	21
Gráfico 15.- Museos y Colecciones según modalidad de apertura al público _____	23
Gráfico 16.- Museos y Colecciones según número de días abiertos al año _____	24
Gráfico 17.- Museos y Colecciones según necesidad o no de realizar solicitud previa _____	24
Gráfico 18.- Tipo de entrada de los Museos y Colecciones _____	25
Gráfico 19.- Tipo de tarifa de los Museos y Colecciones por tipología _____	25

Gráfico 20.- Tipo de tarifa en los Museos y Colecciones con entrada _____	26
Gráfico 21.- Tipo de entrada reducida y gratuita ofrecida por los Museos y Colecciones _____	26
Gráfico 22.- Visitantes estimados de Museos y Colecciones por Territorio Histórico _____	27
Gráfico 23.- Porcentaje de visitantes estimados de Museos y Colecciones por tipología _____	27
Gráfico 24.- Número de visitantes estimados por tipología y Territorio Histórico _____	29
Gráfico 25.- Promedio de visitantes estimados por Museo y Colección abierta por tipología _____	30
Gráfico 26.- Promedio de visitantes estimados por Museo y Colección por Territorio Histórico _____	30
Gráfico 27.- Realización de exposiciones temporales en los Museos y Colecciones por tipología _____	31
Gráfico 28.- Otras actividades desarrolladas por los Museos y Colecciones _____	32
Gráfico 29.- Publicaciones editadas en el 2004 por los Museos y Colecciones _____	33
Gráfico 30.- Publicaciones disponibles en el 2004 en los Museos y Colecciones _____	33
Gráfico 31.- Personal adscrito a Museos y Colecciones según su relación laboral _____	34
Gráfico 32.- Personal adscrito a Museos y Colecciones según la categoría profesional _____	36
Gráfico 33.- Distribución del personal de Museos y Colecciones por género _____	37
Gráfico 34.- Personal adscrito a Museos y Colecciones según género por categoría profesional _____	38
Gráfico 35.- Personal adscrito a Museos y Colecciones según tipo de jornada por categoría profesional _____	38
Gráfico 36.- Contratación de becarios o estudiantes en prácticas en los Museos y Colecciones _____	39
Gráfico 37.- Tipología de los servicios contratados por los Museos y Colecciones _____	40

ÍNDICE Tablas

Pág.

Tabla 1.- Museos y Colecciones según tipología y Territorio Histórico _____	10
Tabla 2.- Figura jurídica de los Museos y Colecciones de titularidad privada _____	11
Tabla 3.- Entidades privadas gestoras de Museos y Colecciones _____	12
Tabla 4.- Antigüedad (años de creación) de los Museos y Colecciones por Territorio Histórico _____	14
Tabla 5.- Museos y Colecciones con Patronato/Asociación de amigos por Territorio Histórico _____	15
Tabla 6.- Superficie útil de los Museos y Colecciones por tipología _____	17
Tabla 7.- Museos y Colecciones según disponibilidad de servicios y equipamientos _____	18
Tabla 8.- Disponibilidad de ordenador en los Museos y Colecciones por tipología _____	19
Tabla 9.- Disponibilidad de Página Web en los Museos y Colecciones por tipología _____	21
Tabla 10.- Número de visitantes estimados por Museos y Colecciones abiertas por tipología _____	28
Tabla 11.- Tipología de las actividades educativas realizadas por los Museos y Colecciones _____	32
Tabla 12.- Personal de Museos y Colecciones según relación laboral por tipología _____	35
Tabla 13.- Personal adscrito a Museos y Colecciones según la categoría profesional por tipología _____	36
Tabla 14.- Personal adscrito a Museos y Colecciones según categoría profesional y relación laboral _____	37

PRESENTACIÓN

El Centro de Museos de la Dirección de Patrimonio Cultural del Departamento de Cultura del Gobierno Vasco presenta este informe con las estadísticas de los Museos y Colecciones de Euskadi del año 2004.

La finalidad del documento es ofrecer una panorámica de los principales aspectos referidos al sector museístico y, en concreto, los temas relacionados con la infraestructura, los servicios y el equipamiento, el acceso, el número de personas que visitan estas entidades, las exposiciones y actividades que desarrollan, y los recursos humanos implicados. Recoge también un análisis específico centrado en la utilización de las tecnologías de la información y comunicación con el fin de analizar la incidencia de la sociedad de la información en este ámbito.

Se trata de una herramienta muy útil para visualizar la situación actual del sector en su conjunto, detectar a un primer nivel las necesidades existentes y, sobre todo, calibrar el rol de los Museos y Colecciones dentro de la oferta cultural vasca y en la sociedad en general. Además puede permitir la comparación con otros entornos territoriales.

En la investigación han participado un total de 43 Museos y Colecciones de los tres Territorios Históricos. Deseo transmitir mi agradecimiento a las personas que han colaborado en esta investigación facilitando la información requerida. Asimismo, animo a todos y todas las personas que trabajáis en el sector museístico a participar activamente en futuras ediciones para que cada vez la información sea más completa y podamos disponer de una panorámica integral del sector museístico en Euskadi.

Arantza Arzamendi Sesé
Directora de Patrimonio Cultural

NOTA METODOLÓGICA

Este informe presenta la explotación estadística realizada a partir de los datos sobre museos y colecciones museísticas del País Vasco del año 2004. No obstante, es preciso señalar una serie de consideraciones antes de ofrecer los resultados obtenidos:

- El contenido de este informe recoge los datos facilitados por 43 de los 67 museos y colecciones existentes en el País Vasco. Esta cifra supone un nivel de respuesta del 65,1% respecto al total.

Gráfico 1.-
Nivel de respuesta obtenido en la encuesta 2004 (en %)

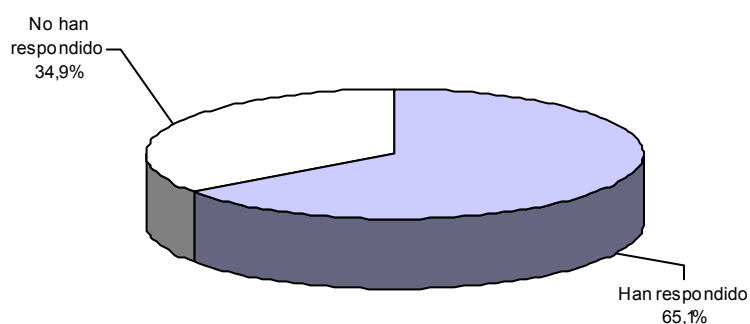
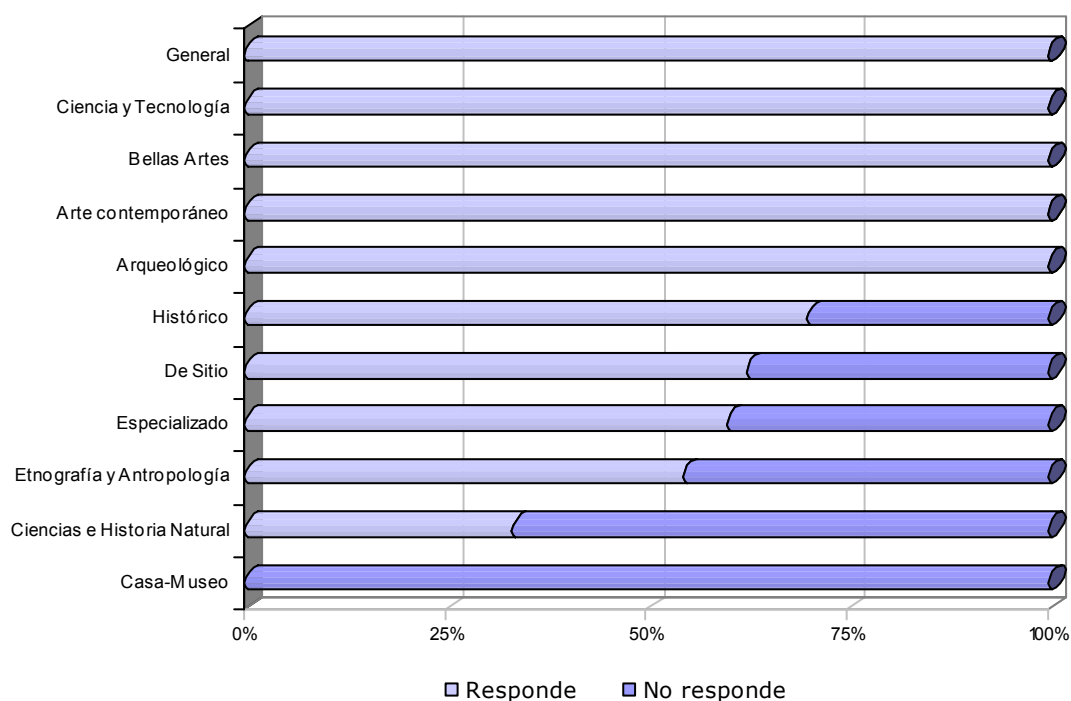


Gráfico 2.-
Nivel de respuesta obtenido en la encuesta 2004, por tipología (en %)



- El desglose de los capítulos sigue, en gran medida, los apartados del cuestionario utilizado en la investigación que aborda temas como: características generales de las instituciones, infraestructura, servicios y equipamiento, acceso, visitantes, actividad de la institución, personal, y finalmente, los servicios contratados.
- La información proporcionada ha sido desigual respecto a las distintas variables objeto de estudio. Por ello, cada gráfico o tabla incluye la base de información a partir de la cual se ha construido, es decir, el número de entidades que han respondido específicamente a la variable en cuestión.
- Con el fin de contextualizar el panorama general de la oferta museística se ha considerado pertinente incluir un apartado inicial con información que proviene de la Dirección de Patrimonio Cultural. En este caso los datos se refieren a la tipología, titularidad y modalidad de gestión de 66 de los museos y colecciones.
- En el anexo de este informe se adjunta, por un lado, la relación de museos y colecciones que han participado en la estadística (anexo 1) y, por otro, la relación de preguntas de la encuesta (anexo 2).

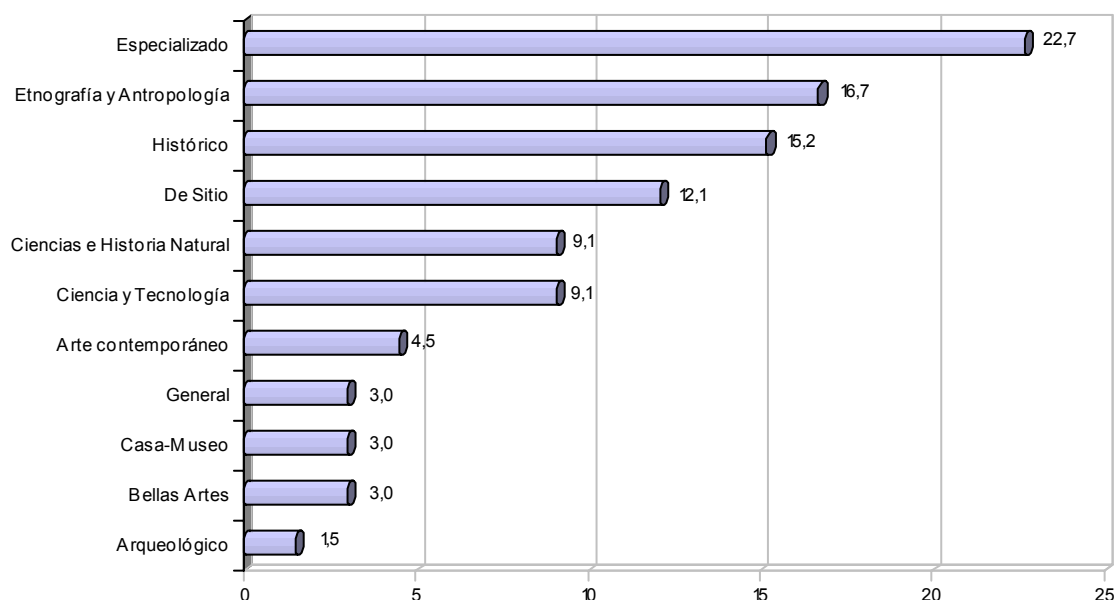
1.- CONTEXTUALIZACIÓN DE LA OFERTA MUSEÍSTICA EXISTENTE

Este primer capítulo ofrece una mirada general acerca de la tipología, titularidad y modalidad de gestión de los museos y colecciones a partir de la información facilitada por la Dirección de Patrimonio Cultural¹.

1.1.- Tipología de Museos y Colecciones

En el País Vasco se observa un claro predominio de los museos Especializados en determinadas áreas del patrimonio cultural (22,7%), los espacios museísticos relacionados con la Etnografía y la Antropología (16,7%) y los de carácter Histórico (15,2%).

Gráfico 3.-
Museos y Colecciones según tipología



También destacan los museos De Sitio -bienes históricos tales como yacimientos arqueológicos, monumentos, etc. convertidos en museo en el lugar mismo para el que fueron concebidos originariamente- que representan el 12,1% del conjunto museístico.

Los museos de temática General -que se identifican con más de una categoría- (3%), las Casas-Museo (3%), los de Bellas Artes (3%) y los Arqueológicos (1,5%), son los que cuentan con una menor representación en el País Vasco.

Por territorios, Gipuzkoa agrupa el mayor número de espacios museísticos ya que acoge el 42,4% del total existente en el País Vasco, distribuyéndose proporcionalmente el resto entre Bizkaia y Araba.

¹ Base: 66 (museos censados en el País Vasco)

Tabla 1.-

Museos y Colecciones según tipología y Territorio Histórico

Tipología	Araba	Gipuzkoa	Bizkaia	Total
Especializado	31,6%	14,3%	26,3%	22,7%
Etnografía y Antropología	26,3%	10,7%	15,8%	16,7%
Histórico	10,5%	7,1%	31,6%	15,2%
De Sitio	10,5%	17,9%	5,3%	12,1%
Ciencia y Tecnología	--	17,9%	5,3%	9,1%
Ciencias e Historia Natural	5,3%	17,9%	--	9,1%
Arte contemporáneo	5,3%	3,6%	5,3%	4,5%
Bellas Artes	5,3%	--	5,3%	3,0%
Casa-Museo	--	7,1%	--	3,0%
General	--	3,6%	5,3%	3,0%
Arqueológico	5,3%	--	--	1,5%
TOTAL	28,8%	42,4%	28,8%	100,0%

1.2.- Titularidad

La titularidad pública es la más sobresaliente entre los museos vascos: 6 de cada 10 casos presentan esta característica. Los museos cuya titularidad recae únicamente en entidades privadas, por su parte, constituyen el 33,3% del total. Son las fundaciones los principales entes de titularidad privada (36,4%), aunque se trata en su mayoría de entidades de derecho privado y capital público.

Gráfico 4.-

Titularidad de los Museos y Colecciones

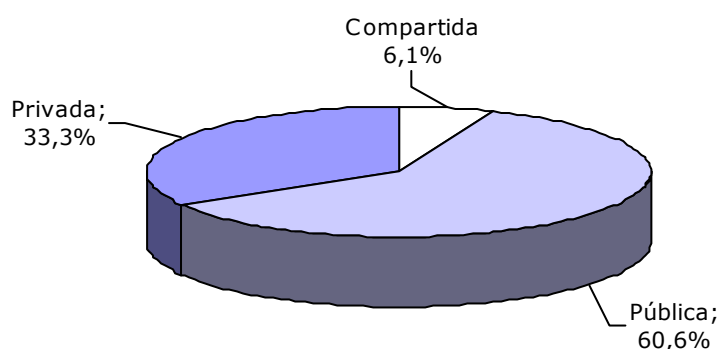


Tabla 2.-

Figura jurídica de los Museos y Colecciones de titularidad privada²

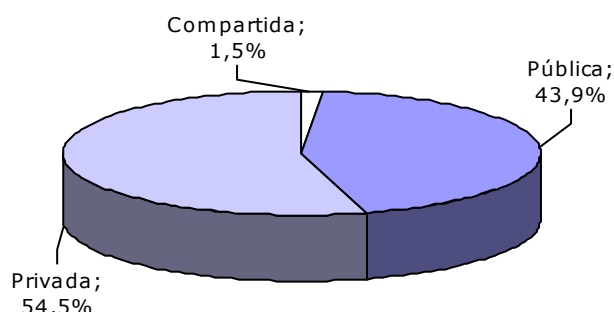
Figura jurídica	% sobre el total
Fundación	36,4%
Unipersonal	13,6%
Eclesiástica	13,6%
Sociedad	13,6%
Otros	13,6%
Asociación	9,1%

1.3.- Modalidad de gestión

Respecto a la modalidad de gestión destacar que, al contrario de lo que sucedía con la titularidad de las instituciones museísticas, la gestión recae mayoritariamente sobre entidades privadas (54,5% frente a un 43,9% de gestión pública).

Gráfico 5.-

Instituciones gestoras de los Museos y Colecciones



Gran parte de la gestión privada corresponde a las fundaciones (33,3%) y a las sociedades (25%), siendo algo menor la correspondiente a las asociaciones de carácter privado (13,9%) y a la gestión unipersonal (11,1%). La gestión realizada por organizaciones eclesióásticas es minoritaria (5,6%).

En cuanto a la gestión pública, hay que señalar que es la Administración Local la encargada de gestionar la mayoría de los espacios museísticos (el 89,7% de la gestión pública recae sobre Ayuntamientos, Diputaciones y, en menor medida, en otro tipo de entidades pertenecientes a la Administración Local).

² Base: 22 (titularidad privada)

Tabla 3.-

Entidades privadas gestoras de Museos y Colecciones

Entidades privadas	% sobre el total
Fundación	33,3%
Sociedad	25,0%
Asociación	13,9%
Unipersonal	11,1%
Otros	11,1%
Eclesiástica	5,6%

2.- CARACTERÍSTICAS GENERALES DE LAS INSTITUCIONES

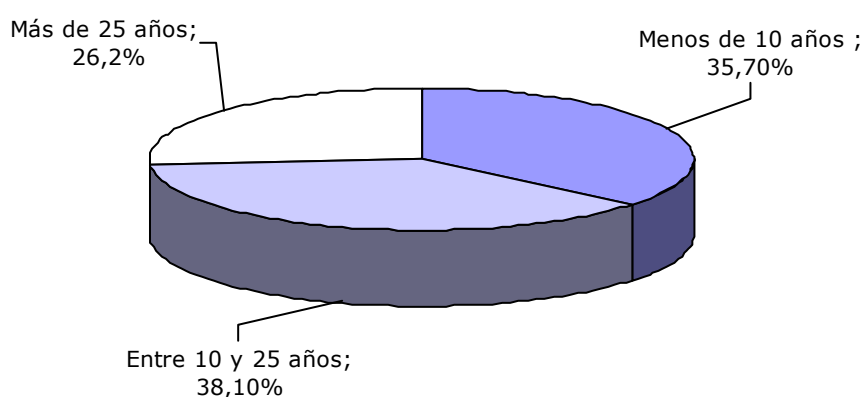
Tras la contextualización realizada en el apartado anterior se analiza con un mayor nivel de detalle las características de los museos y colecciones del País Vasco en el año 2004. Como se ha comentado con anterioridad, la información que se incluye a partir de este capítulo hace referencia exclusivamente a los 43 museos y colecciones que han respondido a la estadística del año 2004³.

2.1.- Antigüedad

La antigüedad media de los museos y colecciones establecidas en el País Vasco es de 24,9 años. Gran parte del sector museístico puede considerarse de reciente creación ya que en torno al 75% de los museos y colecciones han sido constituidos en los últimos 25 años, de los cuales, el 35,7% tiene una antigüedad inferior a los 10 años. Sin embargo existe un número importante de museos con una antigüedad superior a los 25 años (11 concretamente, cifra que representa el 26,2% del sector).

Gráfico 6.-

Antigüedad (años de creación) de los Museos y Colecciones⁴



Por Territorio Histórico, Araba se sitúa como la provincia con un menor número de museos de antigüedad superior a los 25 años: tan sólo el 21,4% frente al 42,9% de Gipuzkoa y Bizkaia. No obstante, la mitad de los espacios museísticos alaveses han sido creados en el período 1979-1994, y el número de museos de construcción más reciente (últimos 10 años) no difiere del resto de territorios.

³ Como se señala en la Nota metodológica inicial, en cada gráfico o tabla se apunta la base sobre la que se hace el análisis, es decir, el número de museos y colecciones que han respondido a esa variable en cuestión.

⁴ Base: 42 (museos que responden a la estadística 2004)

A pesar de todo ello, los espacios museísticos ubicados en Araba tienen una antigüedad media inferior al resto, 23,2 años (casi 2 años inferior a la media global). Le siguen Gipuzkoa, con una media de 24,1 años y Bizkaia, el único territorio que supera la media global por 2,4 años. Es en este último territorio, sin embargo, donde se han implantado los dos únicos museos creados en los años 2003 y 2004.

Tabla 4.-

Antigüedad (años de creación) de los Museos y Colecciones por Territorio Histórico⁵

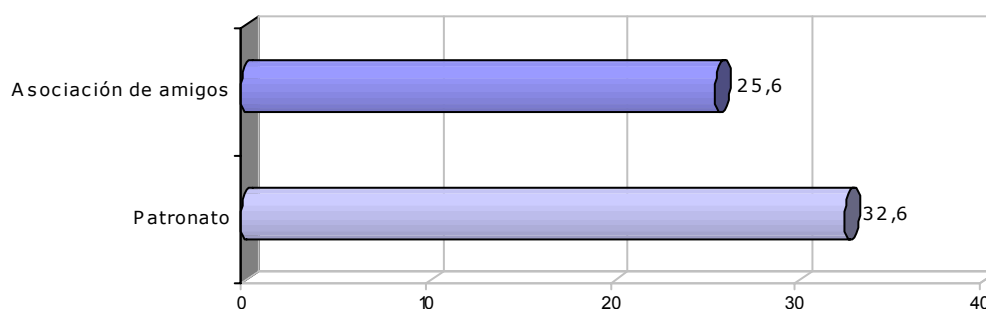
Años desde la creación	Araba	Gipuzkoa	Bizkaia	Total
Menos de 10 años	21,4%	42,9%	42,9%	35,7%
Entre 10 y 25 años	50,0%	35,7%	28,6%	38,1%
Más de 25 años	28,6%	21,4%	28,6%	26,2%

2.2.- Patronatos y Asociaciones de Amigos

Cerca de un tercio de los museos y colecciones que han respondido a la estadística del 2004 cuentan con patronato, y algo más de una cuarta parte con asociaciones de amigos.

Gráfico 7.-

Museos y Colecciones que cuentan con patronato y asociación de amigos⁶



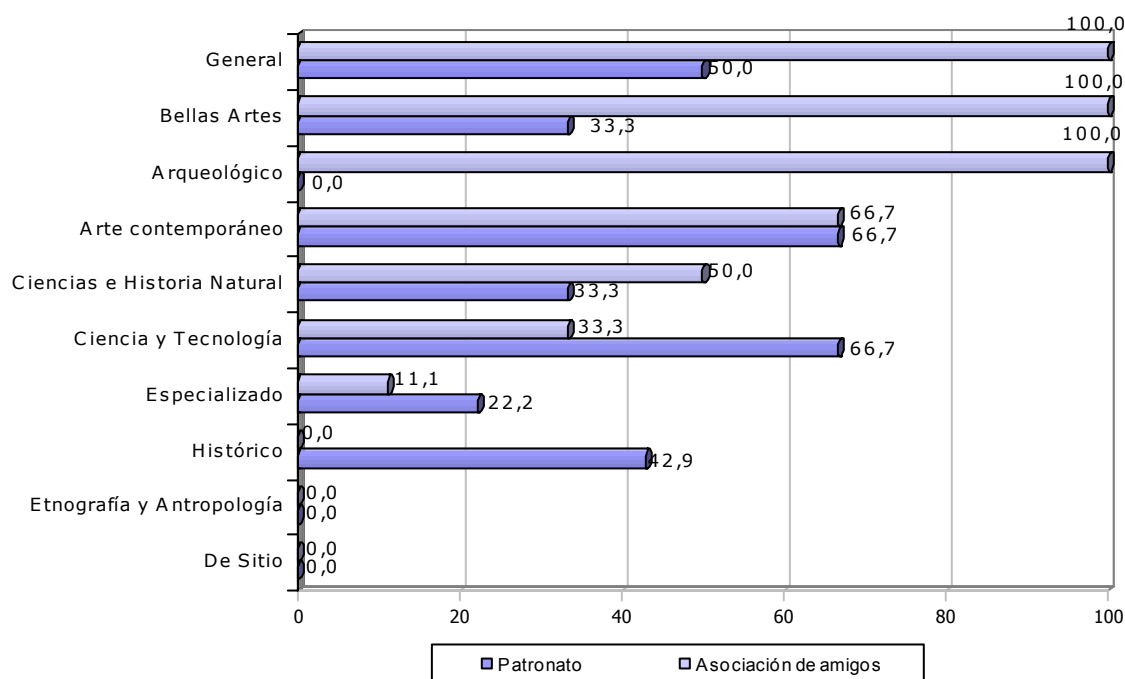
Se observan diferencias significativas en relación a la tipología de las instituciones museísticas analizadas. La totalidad de museos y colecciones de temática General, de Bellas Artes o relacionados con la Arqueología cuenta con asociaciones de amigos. En cambio esta práctica no está tan extendida en los museos De Sitio, Etnográficos y Antropológicos o Históricos.

⁵ Base: 42 (museos que responden a la estadística 2004)

⁶ Base: 43 (museos que responden a la estadística 2004)

La existencia de patronatos, por su parte, está más extendida en museos de Arte Contemporáneo y de Ciencia y Tecnología (el 66,7% de los museos de este tipo cuenta con estos apoyos). No es habitual en cambio en los museos De Sitio, Etnografía y Antropología, y Arqueológicos.

Gráfico 8.-
Museos y Colecciones que cuentan con patronato y asociación de amigos por tipología⁷



La existencia de patronatos asociados a los museos y colecciones está notablemente más extendida en Bizkaia: 6 de cada 10 entidades museísticas cuentan con patronato. Este porcentaje se reduce considerablemente en Gipuzkoa (26,7%) y especialmente en Araba (14,3%). Del mismo modo, el número de asociaciones de amigos instituidos en Bizkaia es algo superior, aunque la diferencia con el resto de territorios no es tan significativa.

Tabla 5.-
Museos y Colecciones con Patronato/Asociación de amigos por Territorio Histórico⁸

Apoyos del sector	Araba	Gipuzkoa	Bizkaia	Total
Patronato	14,3%	26,7%	57,1%	32,6%
Asociación de amigos	21,4%	26,7%	28,6%	25,6%

⁷ Base: 43 (museos que responden a la estadística 2004)

⁸ Base: 43 (museos que responden a la estadística 2004)

3.- INFRAESTRUCTURA, SERVICIOS Y EQUIPAMIENTO

En este apartado se analizan las características principales de los edificios donde se ubican museos y colecciones, así como su equipamiento y los servicios que ofertan actualmente. Se hace especial hincapié en el examen de las nuevas tecnologías de la información y la comunicación debido a la gran importancia que tienen en la actividad museística.

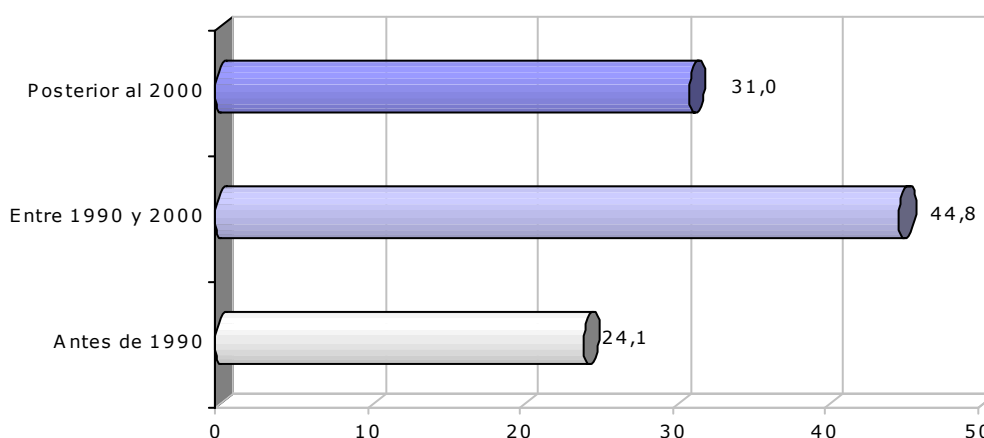
3.1.- Características del edificio

Entre los museos y colecciones que han respondido a la encuesta, la antigüedad media de los edificios se establece en 223 años. No obstante, se observan diferencias significativas por territorios: los edificios en Gipuzkoa son más antiguos (258,5 años) que los ubicados en Araba (211,1 años) y en Bizkaia (198,5 años).

Más del 75% de estos edificios han sido reformados con posterioridad a 1990, y el 31% a partir del año 2000.

Gráfico 9.-

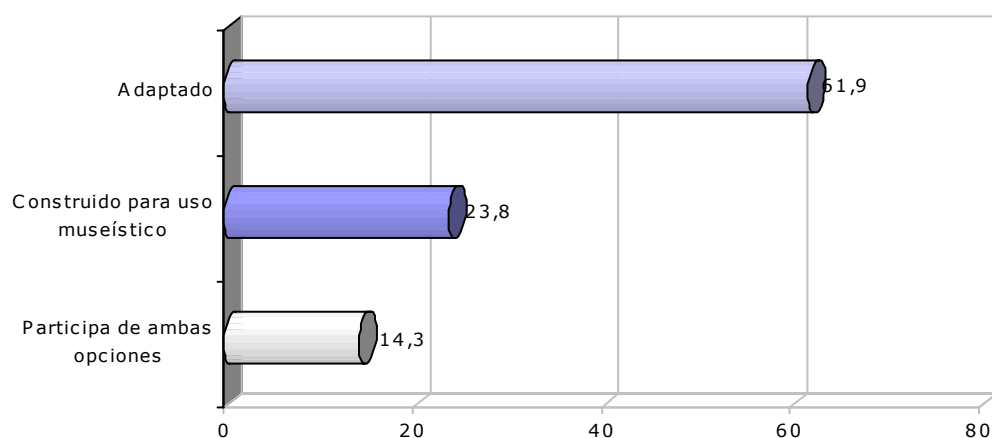
Año de la última reforma de los Museos y Colecciones⁹



Muchos de los museos y colecciones se encuentran en edificios destinados originariamente a otros usos si bien se han restaurado para esta finalidad (más de 6 de cada 10 casos). Únicamente el 23,8% de los edificios han sido concebidos para uso museístico desde un principio, y el restante 14,3% participa de ambas opciones.

⁹ Base: 29 (museos que responden a la estadística 2004)

Gráfico 10.-
Museos y Colecciones según el tipo de edificio¹⁰



Por otro lado, se observa que los museos de Arte Contemporáneo disponen de una mayor superficie útil total respecto al resto de espacios museísticos (19.167 m² como media). En segundo lugar se sitúan los museos de Bellas Artes (8.304 m²).

Tabla 6.-
Superficie útil de los Museos y Colecciones por tipología¹

Tipología	Superficie total útil	Sup. exposición permanente	Sup. exposiciones temporales	Superficie otros usos
Arte contemporáneo	19.167	1.679	4.515	7.486
Bellas Artes	8.304	2.815	961	4.528
General	4.758	2.739	356	1.663
Especializado	4.033	1.357	230	4.232
Ciencia y Tecnología	3.056	2.290	300	1.005
Ciencias e Historia natural	2.593	1.557	85	695
Etnografía y Antropología	1.131	546	160	566
Histórico	837	405	206	442
Arqueológico	650	375	75	200
De Sitio	530	311	--	316

¹⁰ Base: 42 (museos que responden a la estadística 2004)

3.2.- Servicios y equipamiento

En relación al equipamiento y servicios ofrecidos por los diversos museos y colecciones, cabe señalar las siguientes cuestiones:

- Aproximadamente 8 de cada 10 museos y colecciones ofertan visitas guiadas a las personas que acuden a sus instalaciones.
- Siete de cada 10 cuentan con biblioteca, y el 53,5% con espacios para actividades didácticas.
- El 27,9% dispone de talleres de restauración.
- El 60,5% incluye, entre sus servicios adicionales, tiendas o librerías, el 16,3% cafeterías y el 32,6% aparcamiento público.
- Por último, señalar que actualmente el 62,8% de los museos y colecciones del País Vasco dispone de acceso para personas con discapacidad debido, en gran medida, a la normativa vigente en esta materia (la práctica totalidad de los edificios construidos a partir de 1994 integra accesos específicos para estas personas).

Tabla 7.-

Museos y Colecciones según disponibilidad de servicios y equipamientos¹¹

Disponibilidad de servicios y equipamientos	% de museos
Visitas guiadas	79,1%
Biblioteca	69,8%
Acceso para personas discapacitadas	62,8%
Sala de audiovisual	60,5%
Tienda/Librería	60,5%
Espacio para actividades didácticas	53,5%
Salón de actos	44,2%
Control Ambiental	37,2%
Aparcamiento público	32,6%
Taller de restauración	27,9%
Alquiler de espacios para terceros	23,3%
Cafetería/Restaurante	16,3%
Audio-guías	11,6%
Laboratorio fotográfico	4,7%

¹¹ Base: 43 (museos que responden a la estadística 2004)

3.3.- Nuevas tecnologías

La implantación de las tecnologías de la información y la comunicación es notablemente elevada entre los museos y colecciones del País Vasco a la luz de los resultados obtenidos en la estadística del 2004. Así por ejemplo, el 93% de los mismos ha incorporado la utilización de ordenadores a sus tareas habituales.

Gráfico 11.-
Museos y Colecciones según disponibilidad de ordenador¹²

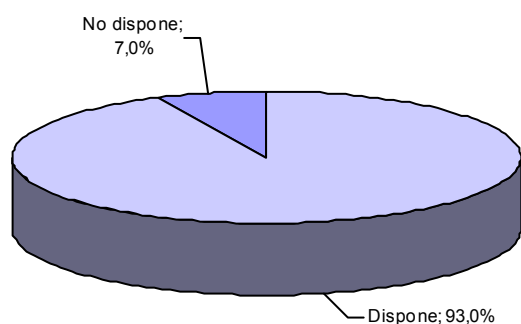


Tabla 8.-
Disponibilidad de ordenador en los Museos y Colecciones por tipología¹³

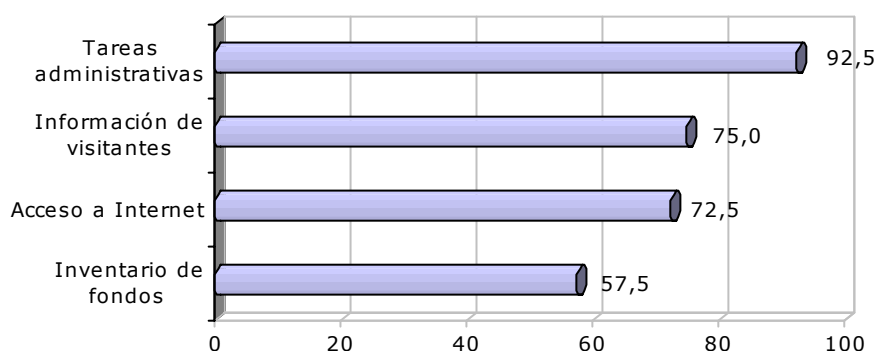
Tipología	% de entidades con ordenador
Arqueológico	100,0
Arte contemporáneo	100,0
Bellas Artes	100,0
Ciencia y Tecnología	100,0
Ciencias e Historia Natural	100,0
Especializado	100,0
General	100,0
Histórico	100,0
Etnografía y Antropología	83,3
De Sitio	60,0

¹² Base: 43 (total de museos)

¹³ Base: 43 (museos que responden a la estadística 2004)

No obstante, la utilización del ordenador se limita en muchos casos a la realización exclusiva de las tareas administrativas, de información y de acceso a Internet, sin hacer uso de otras posibilidades como, por ejemplo, el inventariado de fondos (tan sólo el 57,5% de los museos integra esta finalidad).

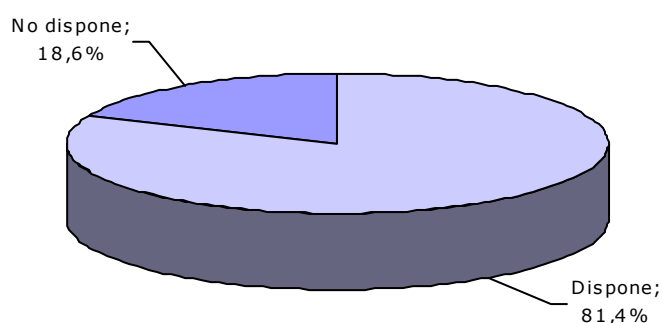
Gráfico 12.-
Utilidades del ordenador¹⁴



Son los museos de Bellas Artes, Arte Contemporáneo y Ciencias e Historia Natural los más avanzados en este sentido, ya que, además de las tareas administrativas y de información y el acceso a Internet, realizan mayoritariamente el inventariado de fondos a través de bases de datos. Los de Arqueología o Etnografía y Antropología se limitan a los usos más comunes antes señalados.

Por otro lado, aproximadamente 8 de cada 10 museos y colecciones dispone de página web. En este caso, su uso también se limita a las tareas más habituales, sin adecuación alguna de la herramienta para otras actividades museísticas específicas. Únicamente el 11,6% de los museos y colecciones dispone de acceso al inventario de fondos mediante web (concretamente 5 museos de las áreas de Ciencia y Tecnología, Etnografía y Antropología, Historia -2 museos- y un museo Especializado).

Gráfico 13.-
Museos y Colecciones según disponibilidad de página web¹⁵

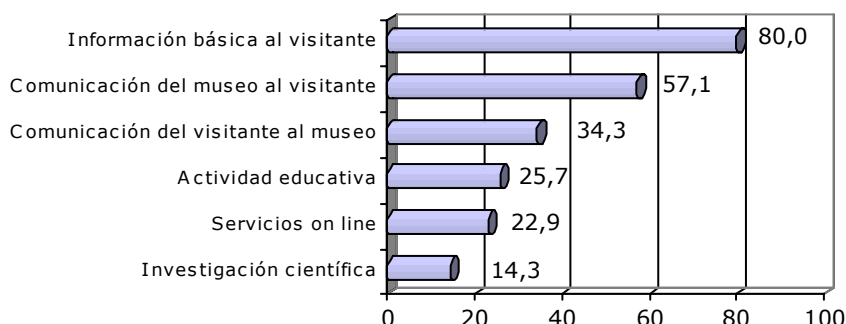


¹⁴ Base: 40 (disponen de ordenador)

¹⁵ Base: 43 (total de museos)

Gráfico 14.-

Objetivos de la Página Web en los Museos y Colecciones¹⁶



La utilidad principal se centra en facilitar información básica a los visitantes (en el 80% de los casos), mientras que la comunicación entre el museo y el visitante (museo al visitante, y en especial visitante al museo) se sitúa en un segundo plano en la mayoría de los casos.

Otras actividades como los servicios on-line o la actividad educativa se efectúan en 2 de cada 10 museos. La investigación científica a través de la Web apenas tiene cabida en el sector museístico (14,3%).

Atendiendo a la tipología de los espacios museísticos analizados, se observa que la presencia de sitios Web en los museos de Arte Contemporáneo, Ciencia y Tecnología, Historia y temática General es generalizada. Por otra parte, es de destacar que el nivel de disponibilidad de la Página Web alcanzado en los museos De Sitio es muy importante, a pesar de situarse a la zaga en la incorporación de otras tecnologías.

Tabla 9.-

Disponibilidad de Página Web en los Museos y Colecciones por tipología¹⁷

Disponibilidad de Página Web	% de museos
Arte contemporáneo	100,0
Ciencia y Tecnología	100,0
General	100,0
Histórico	100,0
De Sitio	80,0
Especializado	77,8
Etnografía y Antropología	66,7
Bellas Artes	50,0
Ciencias e Historia Natural	50,0
Arqueológico	0,0

¹⁶ Base: 35 (disponen de Página Web)

¹⁷ Base: 43 (museos que responden a la estadística 2004)

Las utilidades para las que fue concebida la Página Web, y en especial las actividades menos usuales, varían sustancialmente según la tipología de los museos o colecciones.

De esta forma, las únicas instituciones museísticas que realizan actividades educativas y de investigación a través de la Web se concentran en los museos De Sitio, los Especializados en determinadas áreas del patrimonio cultural y los museos Históricos. Asimismo, en los de Ciencia y Tecnología (realizan actividades educativas pero no actividades de investigación científica) y de Bellas Artes (no realizan actividades educativas pero sí de investigación). En el resto de tipologías analizadas no se registra ningún caso de utilización de la Página Web para estas dos actividades.

La oferta de servicios on-line, por su parte, siendo una herramienta que puede ofrecer muchas posibilidades al sector museístico, no se ha extendido lo suficiente en muchas áreas del sector.

4.- ACCESO

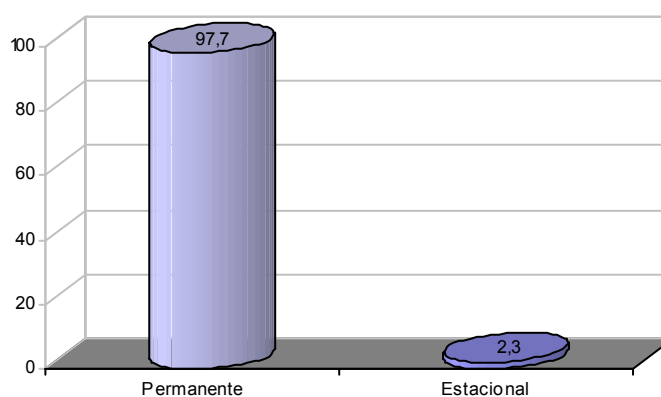
Este cuarto apartado realiza un análisis pormenorizado de la situación actual de los museos y colecciones en relación a la modalidad de apertura al público (permanente o estacional), al tipo de acceso ofrecido a los visitantes, así como las tarifas (gratuito o no).

4.1.- Modalidad de apertura al público

En general los museos y colecciones participantes en la investigación del 2004 están abiertos de forma permanente. Sólo en un caso (Museo de Historia de la Medicina y la Ciencia), la apertura es estacional (períodos determinados de tiempo).

Gráfico 15.-

Museos y Colecciones según modalidad de apertura al público¹⁸

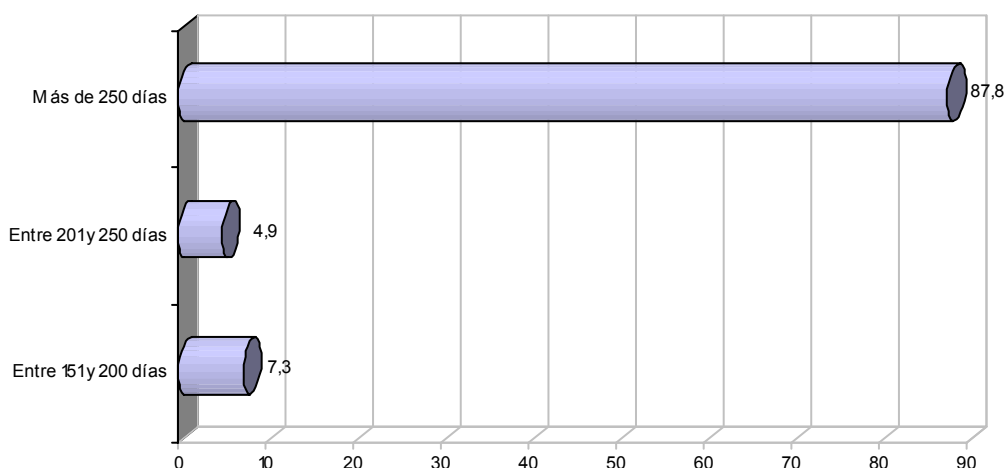


De este modo, 9 de cada 10 museos y colecciones se mantienen abiertos durante un período superior a 250 días. En términos comparativos, y según la tipología establecida, los museos relacionados con la Ciencia y la Tecnología, los De Sitio, Etnografía y Antropología y los Especializados son los que abren un menor número de días.

¹⁸ Base: 43 (museos que responden a la estadística 2004)

Gráfico 16.-

Museos y Colecciones según número de días abiertos al año¹⁹



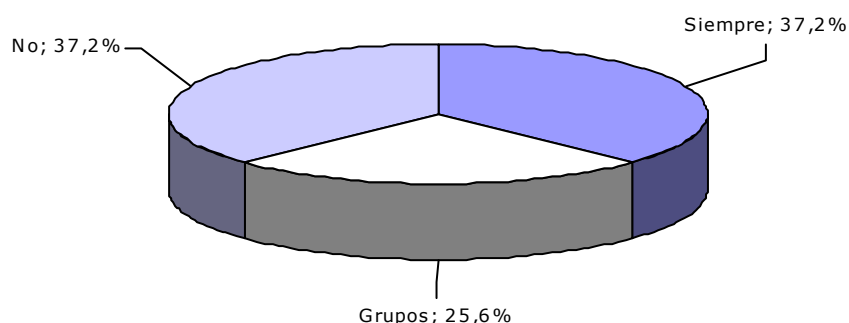
4.2.- Tipo de acceso

La totalidad de los Museos y Colecciones analizadas son de libre acceso, es decir, no existe ninguna entidad museística que limite el acceso a un determinado tipo de visitantes (investigadores, grupos, etc.).

A pesar de ello, existe un número importante de espacios museísticos que requieren una solicitud previa (62,8%); en el 25,6% de los casos se precisa esta solicitud cuando se trata de grupos de visitantes, y en el 37,2% en todos los casos.

Gráfico 17.-

Museos y Colecciones según necesidad o no de realizar solicitud previa²⁰



¹⁹ Base: 41 (museos que responden a la estadística 2004)

²⁰ Base: 43 (museos que responden a la estadística 2004)

4.3.- Acceso gratuito o con tarifa

Más de la mitad de los museos y colecciones participantes en la encuesta no cobra entrada a los visitantes. Entre los museos que sí cobran entrada de acceso, se advierten diversas tipologías de tarifa en función de las características de los visitantes: pases especiales, tarifas reducidas, etc...

Gráfico 18.-
Tipo de entrada de los Museos y Colecciones²¹

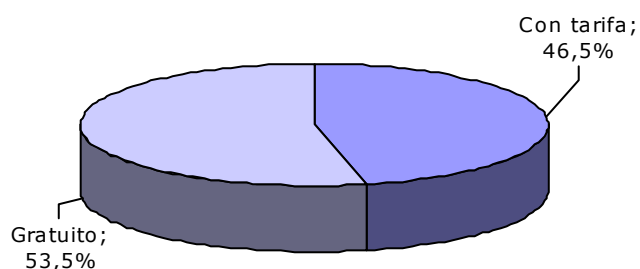
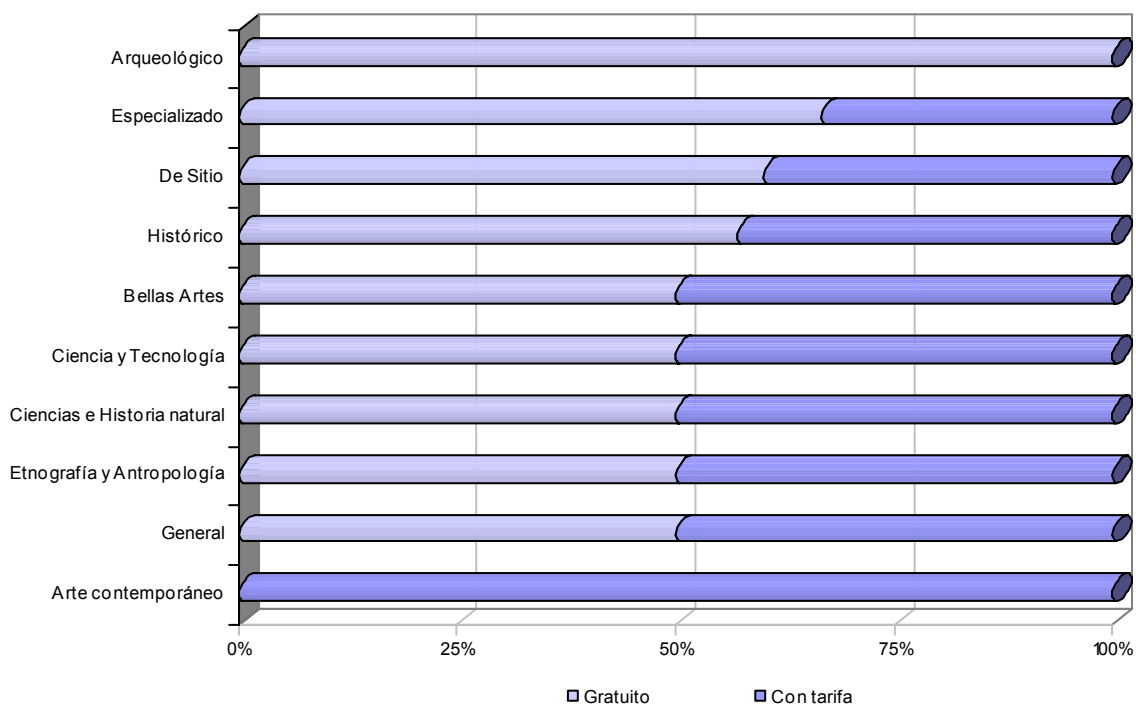


Gráfico 19.-
Tipo de tarifa de los Museos y Colecciones por tipología²²

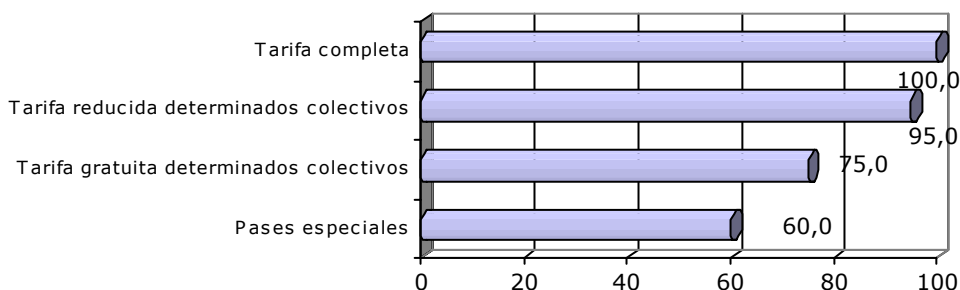


²¹ Base: 43 (total de museos)

²² Base: 43 (museos que responden a la estadística 2004)

Gráfico 20.-

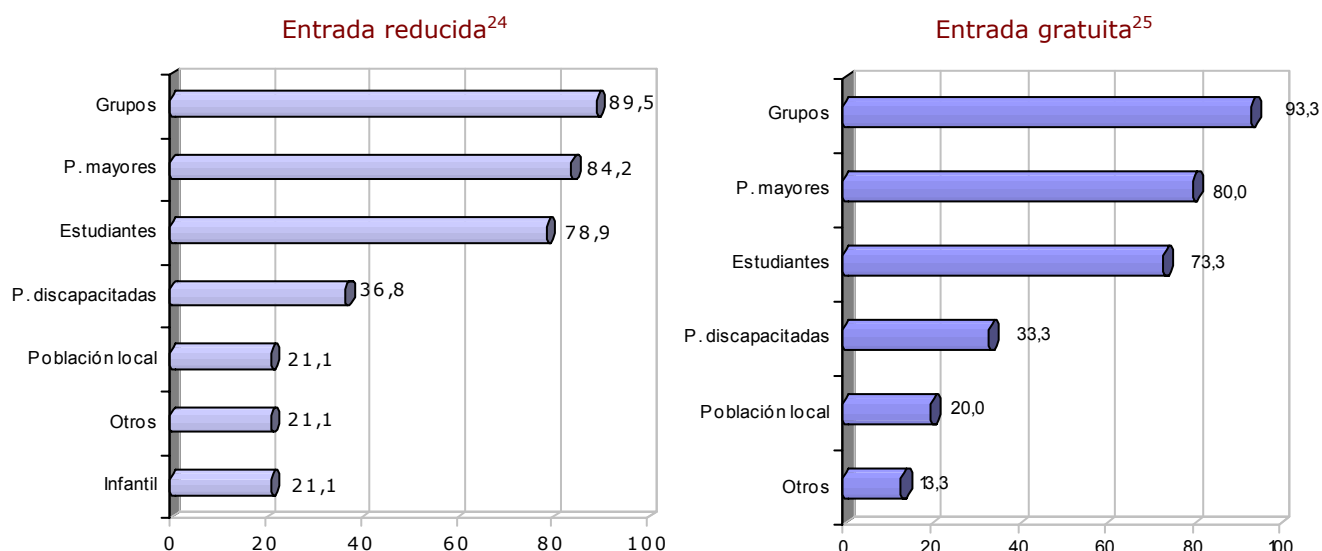
Tipo de tarifa en los Museos y Colecciones con entrada²³



Las tarifas más económicas están dirigidas a los grupos, las personas mayores y el colectivo de estudiantes: aproximadamente 8 de cada 10 museos ofrecen tarifas reducidas y gratuitas a estos colectivos. Existen también espacios museísticos que ofrecen este tipo de tarifas a las personas discapacitadas (más del 30%) o a la población local (en torno al 20%).

Gráfico 21.-

Tipo de entrada reducida y gratuita ofrecida por los Museos y Colecciones



²³ Base: 20 (museos con tarifa)

²⁴ Base: 19 (museos con entrada reducida)

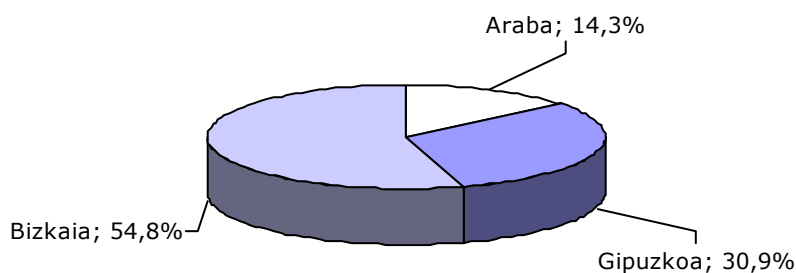
²⁵ Base: 15 (museos con entrada gratuita)

5.- VISITANTES

Bizkaia es el Territorio Histórico que agrupa a un mayor número de visitantes, concretamente el 54,8% del total en la CAPV. Esto es debido, principalmente, a las personas que acuden al Museo Guggenheim (909.144 visitantes en el año 2004). Gipuzkoa acoge al 30,9% y Araba se sitúa en última posición (14,3%).

Gráfico 22.-

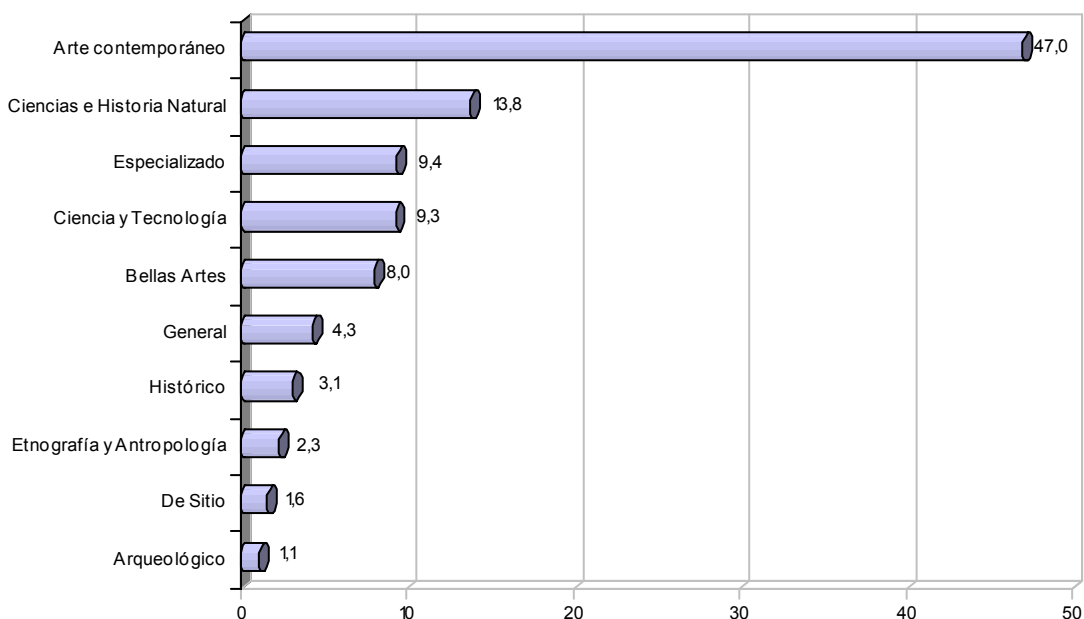
Visitantes estimados de Museos y Colecciones por Territorio Histórico²⁶



Los museos de Arte Contemporáneo acogen al 50% de los visitantes aproximadamente, le siguen los museos de Ciencias e Historia Natural (13,8%), los Especializados (9,4%), Ciencia y Tecnología (9,3%) y Bellas Artes (8,0%).

Gráfico 23.-

Porcentaje de visitantes estimados de Museos y Colecciones por tipología²⁷



²⁶ Base: 43 (museos que responden a la estadística 2004)

²⁷ Base: 43 (museos que responden a la estadística 2004)

Un análisis más detallado por Territorio Histórico arroja los siguientes resultados:

- En Bizkaia la mayor parte de visitantes se agrupan en torno al Museo Guggenheim de Bilbao (recibe al 71,5% del total de visitantes de Bizkaia). Sin embargo, en Gipuzkoa y Araba la afluencia de visitantes se distribuye entre diferentes tipologías de museos y colecciones.
- Así por ejemplo, en Gipuzkoa el 41,9% de los visitantes en el 2004 ha acudido al Aquarium, el 29,4% a los museos de Ciencia y Tecnología, y el 12,8% al de Arte Contemporáneo (Chillida-Leku).
- En Araba por su parte, más del 42% de los visitantes en el 2004 han acudido a los museos Especializados en determinadas parcelas del patrimonio cultural y en torno al 27% al Artium.

Tabla 10.-

Número de visitantes estimados por Museos y Colecciones abiertas por tipología²⁸

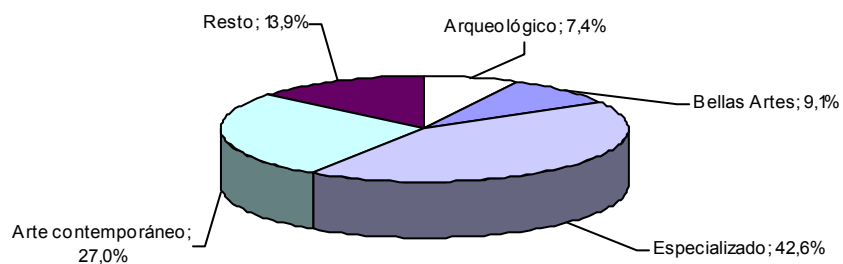
Tipología	Araba	Gipuzkoa	Bizkaia	Total
Arqueológico	24.662	--	--	24.662
De Sitio	17.597	11.615	7.322	36.534
Etnografía y Antropología	8.221	12.146	34.041	54.408
Histórico	--	20.301	52.667	72.968
General	--	56.439	44.129	100.568
Bellas Artes	30.177	--	155.643	185.820
Ciencia y Tecnología	--	210.603	6.000	216.603
Especializado	141.638	14.113	62.933	218.684
Ciencias-Historia Natural	20.456	300.150	--	320.606
Arte contemporáneo	89.800	91.567	909.144	1.090.511
TOTAL	332.551	716.934	1.271.879	2.321.364

- No existe una relación directa entre el precio de entrada establecido y el número de visitantes. Efectivamente, los museos y colecciones que han establecido entradas gratuitas reciben tan sólo el 16,4% del total de visitantes, distribuyéndose el resto (83,6%) entre los que cobran algún tipo de tarifa.
- Por otro lado, el hecho de disponer de Página Web influye positivamente en la asistencia de visitantes, ya que facilita enormemente la publicidad de los espacios museísticos. El 94,6% de las personas ha acudido a museos y colecciones que disponen de este espacio virtual.

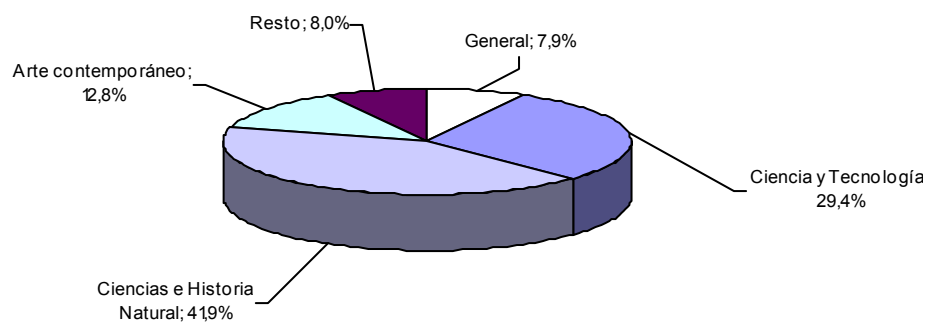
²⁸ Base: 43 (museos que responden a la estadística 2004)

Gráfico 24.-
Número de visitantes estimados por tipología y Territorio Histórico

Araba



Gipuzkoa



Bizkaia

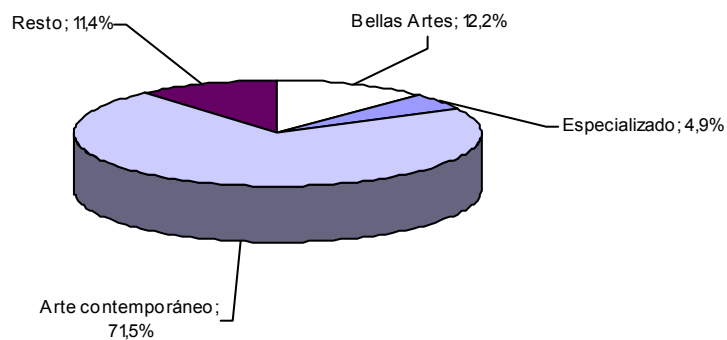
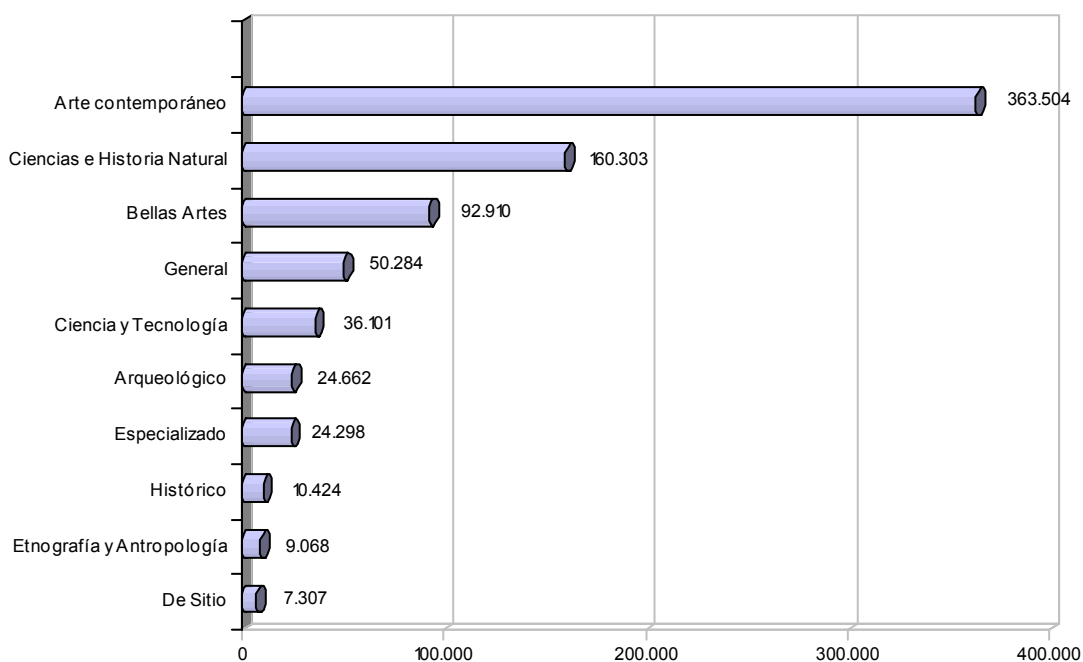


Gráfico 25.-

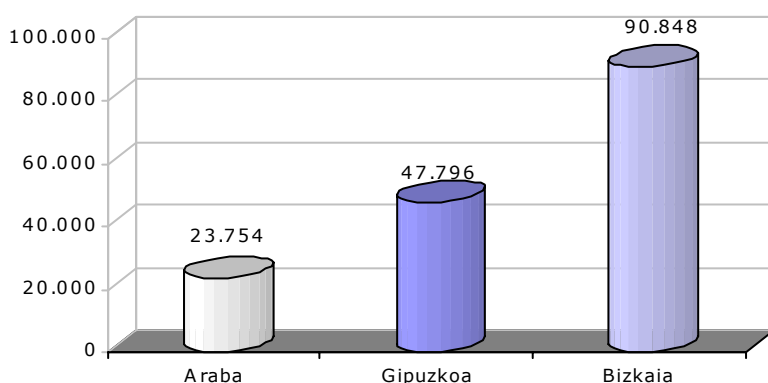
Promedio de visitantes estimados por Museo y Colección abierta por tipología²⁹



La asistencia de visitantes por cada museo o colección museográfica, es muy superior en Bizkaia, doblando el número de visitantes registrado en Gipuzkoa y cuadruplicando el de Araba.

Gráfico 26.-

Promedio de visitantes estimados por Museo y Colección por Territorio Histórico³⁰



Por otro lado, el 31,2% de los visitantes son turistas extranjeros (724.717 en 2004). Por territorios, cabe destacar que casi la mitad de los visitantes en Bizkaia son extranjeros (46,3%), situándose este porcentaje muy por debajo en Gipuzkoa (17,9%) y particularmente en Araba (2,2%).

²⁹ Base: 43 (museos que responden a la estadística 2004)

³⁰ Base: 43 (museos que responden a la estadística 2004)

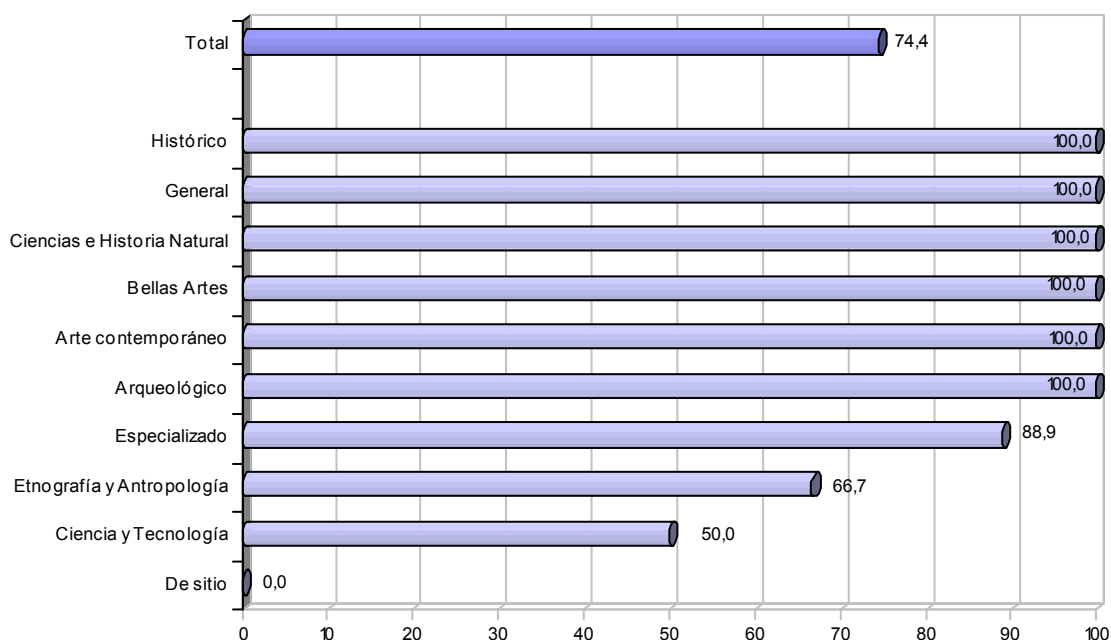
6. EXPOSICIONES Y OTRAS ACTIVIDADES

6.1. Exposiciones y otras actividades

El 74,4% de los museos y colecciones ha realizado exposiciones temporales inauguradas durante el año 2004. Este porcentaje disminuye en el caso de los museos Etnográficos y Antropológicos (66,7%) y en los de Ciencia y Tecnología (50%). Por el contrario, los museos Especializados se sitúan por encima de la media global (88,9%). El resto de tipologías no ha realizado exposiciones con estas características.

Gráfico 27.-

Realización de exposiciones temporales en los Museos y Colecciones por tipología³¹



En cuanto a la realización de otras actividades museísticas, los datos más relevantes obtenidos han sido los siguientes:

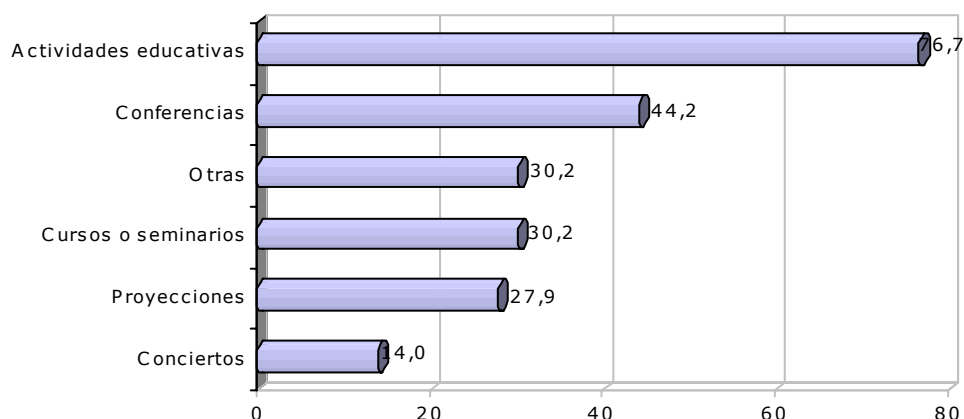
- El 76,7% de las entidades que han cumplimentado la encuesta realiza actividades museísticas. En este sentido, cabe destacar que a pesar de ser éste un porcentaje bastante elevado, la utilización de las tecnologías de la información y la comunicación para tales fines se encuentra todavía en vías de desarrollo. Únicamente el 20,9% de los museos y colecciones utiliza la web para llevar a cabo actividades educativas.

³¹ Base: 43 (museos que responden a la estadística 2004)

- Las conferencias (44,2% de los museos), los cursos, seminarios o jornadas (30,2%), las proyecciones (27,9%) y especialmente los conciertos (14%) son actividades que se encuentran menos extendidas entre los museos y colecciones vascas.

Gráfico 28.-

Otras actividades desarrolladas por los Museos y Colecciones³²



Entre los museos que realizan actividades educativas se aprecia que el colectivo infantil recibe una mayor atención: aproximadamente 9 de cada 10 museos que desarrollan estas actividades las enfocan hacia los más pequeños.

Las personas discapacitadas y las minorías étnicas, por el contrario, son los colectivos menos representados. Efectivamente, tan sólo el 33,3% de los museos y colecciones realizan actividades educativas orientadas hacia el colectivo de personas con algún tipo de discapacidad y el 24,2% para minorías étnicas.

Tabla 11.-

Tipología de las actividades educativas realizadas por los Museos y Colecciones³³

Actividades educativas	% sobre el total
Para niños	87,9%
Para familias	45,5%
Para personas mayores	42,4%
Para personas discapacitadas	33,3%
Para minorías étnicas	24,2%

³² Base: 43 (museos que responden a la estadística 2004)

³³ Base: 33 (museos que realizan actividades educativas)

6.2.- Publicaciones

Se ha realizado una distinción entre las publicaciones editadas durante el 2004 y las publicaciones que se encuentran disponibles en los museos y colecciones en ese año. En torno a 4 de cada 10 museos y colecciones han realizado ediciones de material didáctico y divulgativo. La edición de Guías y Catálogos Científicos se desarrolla en 3 de cada 10 museos, y en menor medida se han editado publicaciones periódicas. Por otra parte, la disponibilidad de guías y de material didáctico es ligeramente superior al del resto de materiales y publicaciones.

Gráfico 29.-

Publicaciones editadas en el 2004 por los Museos y Colecciones³⁴

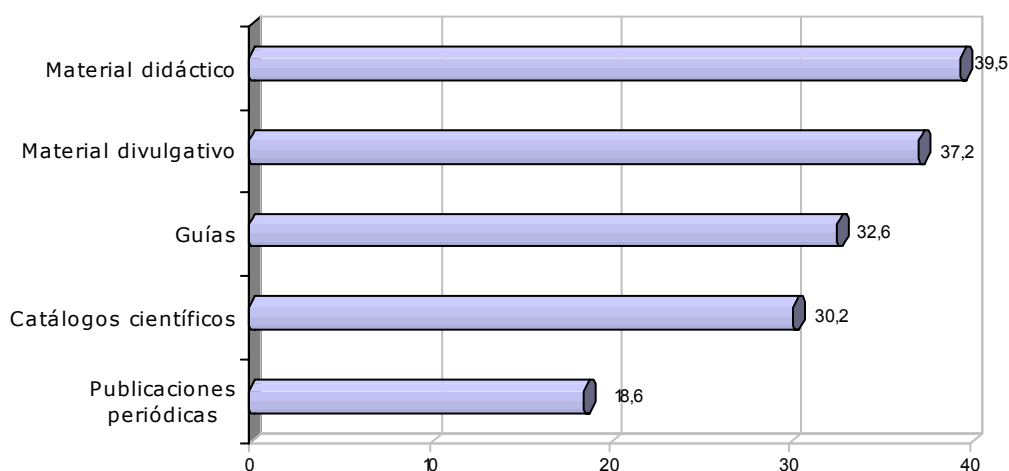
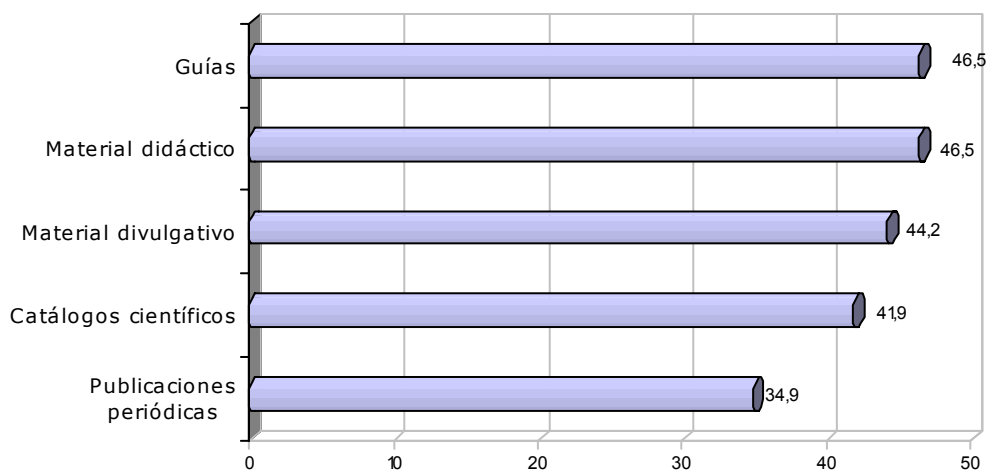


Gráfico 30.-

Publicaciones disponibles en el 2004 en los Museos y Colecciones³⁵



³⁴ Base: 43 (museos que responden a la estadística 2004)

³⁵ Base: 43 (museos que responden a la estadística 2004)

7.- RECURSOS HUMANOS

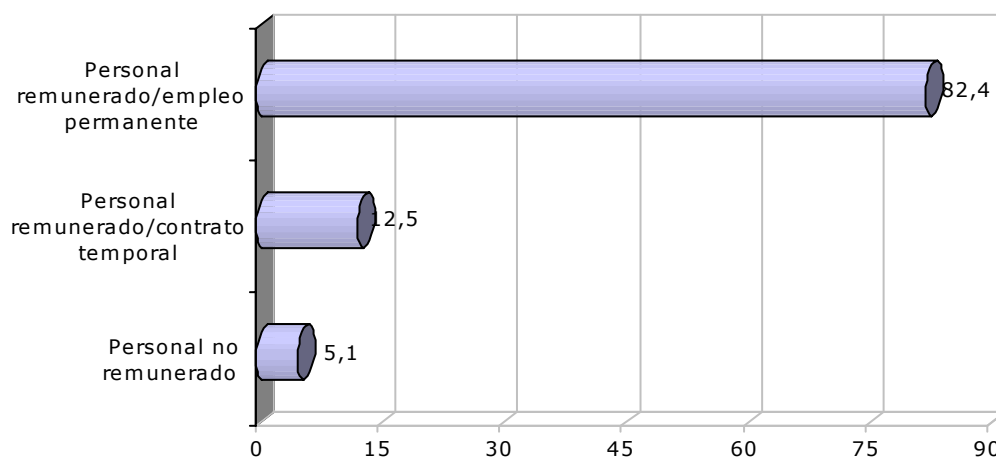
En relación al personal existente se han analizado diversos indicadores teniendo en cuenta la tipología establecida entre los museos y colecciones. Se apuntan las características de la relación laboral y las categorías profesionales.

7.1.- Relación laboral

La gran mayoría de los recursos humanos que trabajan en los museos y colecciones del País Vasco es personal remunerado, destacando además los/as trabajadores/as con contratos de trabajo permanente (82,4%). El porcentaje de personal remunerado con contrato temporal asciende al 12,5%.

Gráfico 31.-

Personal adscrito a Museos y Colecciones según su relación laboral³⁶



Haciendo un análisis más pormenorizado por tipología, cabe destacar lo siguiente:

- Entre los museos Arqueológico, Arte contemporáneo, de Bellas Artes, Ciencias Naturales, De Sitio, Históricos y de carácter General únicamente se encuentra personal laboral remunerado (no se tiene en cuenta el personal voluntario).
- La contratación temporal se da con más frecuencia entre los museos especializados (44,4%), los De sitio (25%) y Ciencia y Tecnología (20,9%).

³⁶ Base: 43 (museos que responden a la estadística 2004). No se tiene en cuenta el personal voluntario

Tabla 12.-Personal de Museos y Colecciones según relación laboral por tipología³⁷

Tipología	Tipo de Relación Laboral		
	P. remunerado/ empleo permanente	P. remunerado/ contrato temporal	Personal no remunerado
Arqueológico	100,0%	--	--
Arte contemporáneo	95,4%	4,6%	--
Bellas Artes	88,9%	11,1%	--
Ciencia y Tecnología	72,1%	20,9%	7,0%
Ciencias e Historia Natural	90,7%	9,3%	--
De Sitio	75,0%	25,0%	--
Especializado	51,1%	44,4%	4,4%
Etnografía y Antropología	38,9%	8,3%	52,8%
General	92,9%	7,1%	--
Histórico	89,7%	10,3%	--

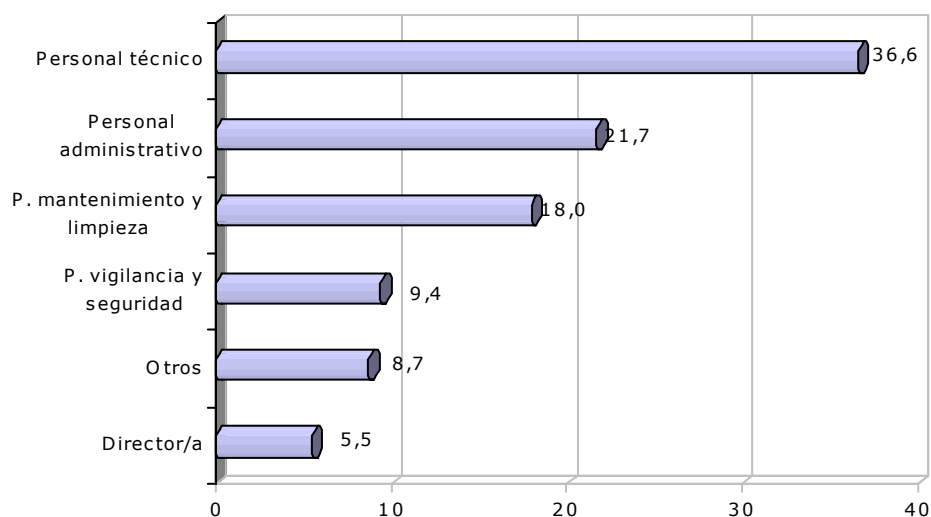
En cuanto al personal voluntario, destacar que supone el 20,7% del total de los recursos humanos. Ahora bien, precisar que aproximadamente el 93% de los y las voluntarios/as se concentran en el Museo Vasco del Ferrocarril (60 personas) y el Museo Guggenheim (54 personas).

7.2.- Categoría profesional

El personal técnico prevalece sobre el resto de categorías profesionales, colectivo que representa el 36,6% del personal total. El peso relativo del personal administrativo es también importante, aunque ligeramente inferior (21,7%).

El personal de mantenimiento y limpieza (18%) y de seguridad (9,4%), no se encuentra tan presente puesto que se trata de servicios subcontratados en su mayoría.

³⁷ Base: 43 (museos que responden a la estadística 2004). No se incluye el personal voluntario

Gráfico 32.-Personal adscrito a Museos y Colecciones según la categoría profesional³⁸**Tabla 13.-**Personal adscrito a Museos y Colecciones según la categoría profesional por tipología³⁹

Tipología	CATEGORÍA PROFESIONAL (en %)					
	Director/a	Técnico	Administrativo	Mantenimiento y Limpieza	Vigilancia y Seguridad	Otros
Arqueológico	--	33,3%	16,7%	16,7%	33,3%	--
Arte contemporáneo	1,4%	40,1%	40,6%	1,4%	4,3%	12,1%
Bellas Artes	3,2%	39,7%	17,5%	22,2%	14,3%	3,2%
Ciencia y Tecnología	5,8%	15,5%	5,8%	68,0%	2,9%	1,9%
Ciencias e Historia Natural	4,3%	31,9%	21,3%	8,5%	8,5%	25,5%
De Sitio	16,7%	33,3%	8,3%	16,7%	16,7%	8,3%
Especializado	14,9%	46,8%	8,5%	10,6%	14,9%	4,3%
Etnografía y Antropología	7,7%	61,5%	10,3%	--	--	20,5%
General	4,8%	38,1%	9,5%	11,9%	35,7%	--
Histórico	20,7%	37,9%	13,8%	10,3%	17,2%	--
TOTAL	5,5%	36,6%	21,7%	18,0%	9,4%	8,7%

³⁸ Base: 43 (museos que responden a la estadística 2004)³⁹ Base: 43 (museos que responden a la estadística 2004)

Tabla 14.-

Personal adscrito a Museos y Colecciones según categoría profesional y relación laboral⁴⁰

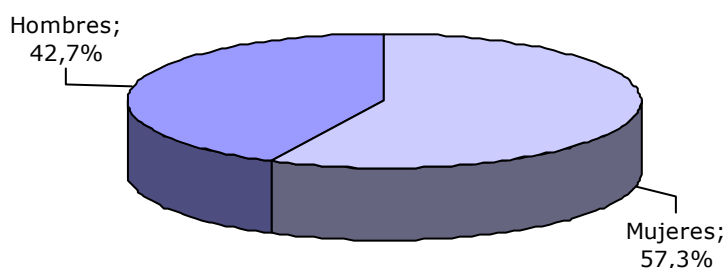
Tipología	P. remunerado con empleo permanente	P. remunerado con contrato temporal	Personal voluntario	P. no remunerado
Director/a	90,9%	6,1%	--	3,0%
Personal técnico	62,8%	16,5%	11,5%	9,2%
Personal administrativo	65,1%	6,2%	27,1%	1,6%
Personal mantenimiento y limpieza	39,3%	2,8%	57,0%	0,9%
Personal de vigilancia y seguridad	92,9%	7,1%	--	--
Otros	84,6%	11,5%	3,8%	--
TOTAL GENERAL	65,4%	9,9%	20,7%	4,0%

En lo relativo al género del personal, se aprecia un ligero predominio de mujeres (57,3%) respecto a los hombres (42,7%), aunque se observan diferencias significativas si se tiene en cuenta la categoría profesional:

- El personal masculino destaca notablemente en las áreas de mantenimiento y limpieza y de vigilancia y seguridad (en torno a las tres cuartas partes son hombres).
- Entre el personal técnico (65,6%) y especialmente entre el administrativo (82,2%), por el contrario, prevalecen las mujeres.
- Entre los directivos existe cierta igualdad, aunque con un ligero predominio de los hombres.

Gráfico 33.-

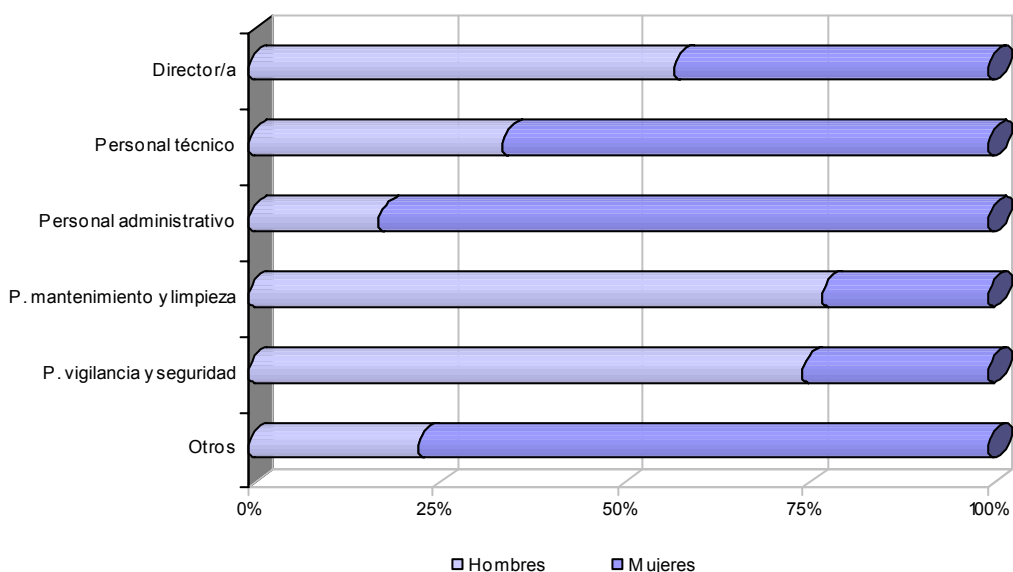
Distribución del personal de Museos y Colecciones por género



⁴⁰ Base: 43 (museos que responden a la estadística 2004). Incluye al personal voluntario

Gráfico 34.-

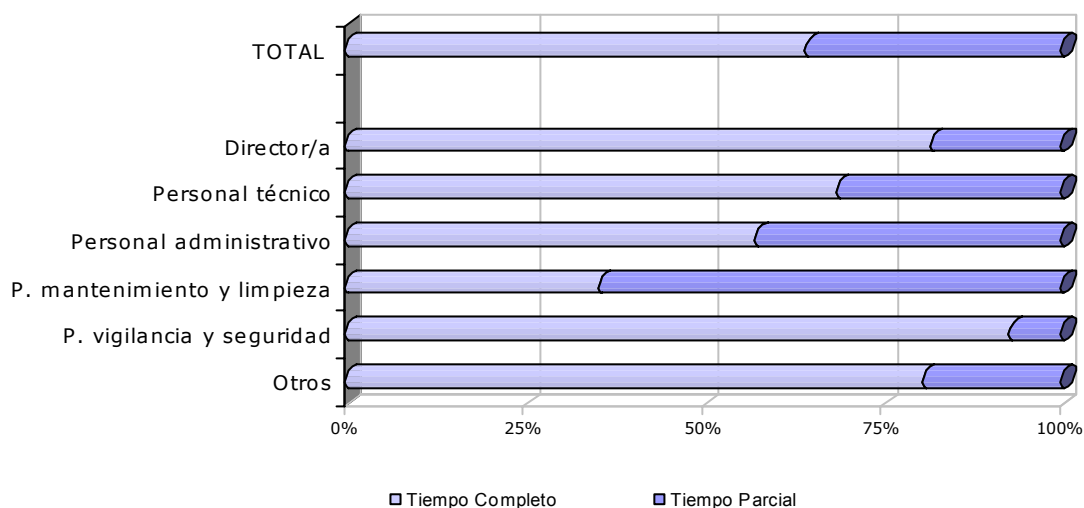
Personal adscrito a Museos y Colecciones según género por categoría profesional⁴¹



En el 64,4% de los casos, el personal que trabaja en los museos y colecciones trabaja a jornada completa. Únicamente entre el personal de mantenimiento y limpieza prevalece la jornada a tiempo parcial.

Gráfico 35.-

Personal adscrito a Museos y Colecciones según tipo de jornada por categoría profesional⁴²



⁴¹ Base: 43 (museos que responden a la estadística 2004)

⁴² Base: 43 (museos que responden a la estadística 2004)

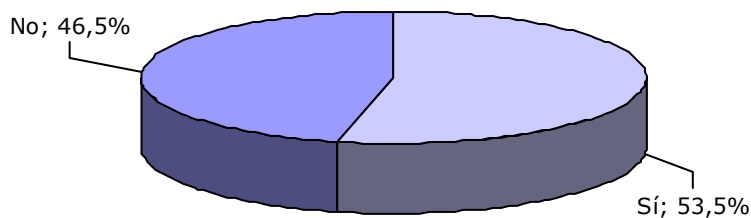
7.3.- Becarios o estudiantes en prácticas

Además del personal laboral (remunerado o no) señalado anteriormente, el 53,5% de los museos y colecciones ha contratado estudiantes en prácticas o becarios.

La mayor parte de estas personas en prácticas se concentran en el Museo Guggenheim de Bilbao (70 becarios, el 39,8% sobre el total) y en el Artium (36 becarios, el 20,5% del total).

Gráfico 36.-

Contratación de becarios o estudiantes en prácticas en los Museos y Colecciones⁴³



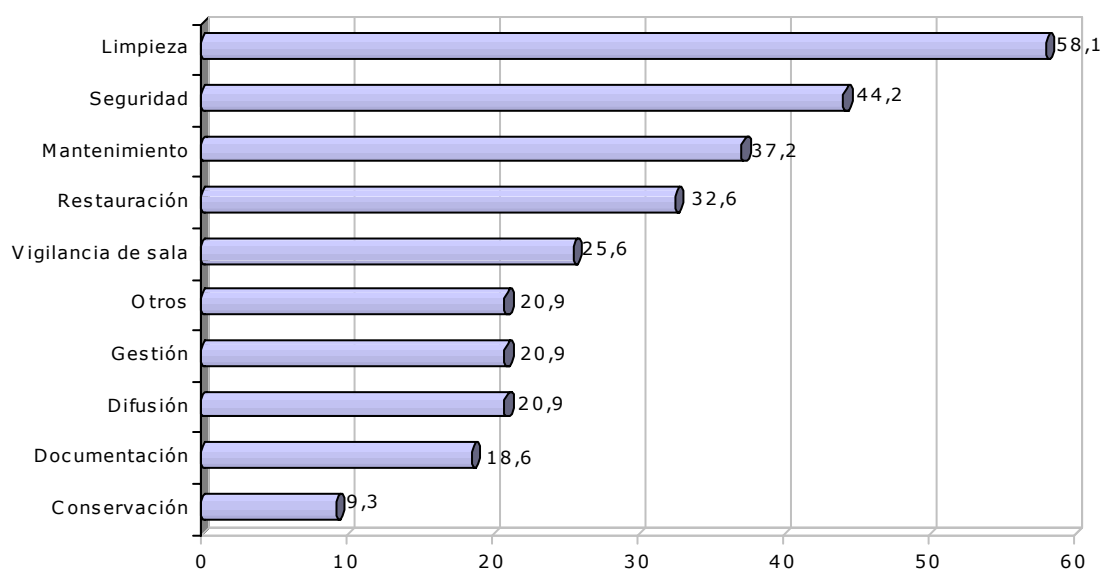
⁴³ Base: 43 (museos que responden a la estadística 2004)

8.- SERVICIOS CONTRATADOS

En el año 2004, se subcontrataron principalmente servicios generales como pueden ser limpieza (58,1%), seguridad (44,2%), o mantenimiento (37,2%). En sentido contrario, destacan servicios más específicos y directamente relacionados con la museística como son la conservación (9,3%) y la documentación (18,6%).

Gráfico 37.-

Tipología de los servicios contratados por los Museos y Colecciones⁴⁴



⁴⁴ Base: 43 (museos que responden a la estadística 2004)

ANEXO 1:
MUSEOS Y COLECCIONES MUSEÍSTICAS PARTICIPANTES EN LA ESTADÍSTICA 2004

Museos y Colecciones museográficas participantes en la estadística 2004

Artium. Centro-Museo Vasco de Arte Contemporáneo
Caserío Museo Igartubeiti
Ferrería de El Pobal
Fundación Museo de la Paz de Gernika
Fundación Museo de Máquina Herramienta
Ibarrundi Museoa
Lenbur Lurralde Museoa (Museo del Hierro)
- Caserío Igaralde-Goena (El Rincón del Pan)
- Ecomuseo del Pastoreo
- Ruta Obrera
Miramón. Kutxa Espacio de la Ciencia
Museo Chillida-Leku
Museo de Alfarería Vasca
Museo de Armería de Araba
Museo de Arqueología de Araba
Museo de Arte e Historia
Museo de Arte e Historia de Zarautz
Museo de Artziniega
Museo de Bellas Artes de Araba
Museo de Bellas Artes de Bilbao
Museo de Ciencias Naturales de Araba
Museo de Heráldica Alavesa
Museo de Historia de la Medicina y la Ciencia "José Luis Goti"
Museo de la Hoya
Museo de Las Encartaciones
Museo de Orozko
Museo del Nacionalismo Vasco
Museo del Oppidum de Iruña
Museo del Pescador
Museo Diocesano de Arte Sacro de Araba
Museo Diocesano de Arte Sacro de Bizkaia
Museo Etnográfico de Oyón-Oion
Museo Fournier de Naipes de Araba
Museo Guggenheim Bilbao
Museo Marítimo Ría de Bilbao
Museo Municipal San Telmo
Museo Naval
Museo Simón Bolívar
Museo Vasco
Museo Vasco de Gastronomía
Museo Vasco del Ferrocarril
Museo Yacimiento Ermita de Santa Elena
Museo Zumalakarregi
Museum Cemento Rezola
Palacio del Mar-Aquarium
Parque Cultural de Zerain

ANEXO 2:
CUESTIONARIO UTILIZADO EN LA INVESTIGACIÓN

CUESTIONARIO

ESTADÍSTICA DE MUSEOS Y COLECCIONES MUSEOGRÁFICAS

2004

Espacio reservado para etiqueta identificativa
adhesiva del Museo / Colección Museográfica.

INSTRUCCIONES GENERALES PARA LA CUMPLIMENTACIÓN DEL CUESTIONARIO

- El *período de referencia genérico* de la estadística es el año 2004. En este contexto temporal, existen tres períodos de referencia concretos en el cuestionario:

El período de referencia de los apartados *Carácter de la institución*, *Datos generales de la institución*, *Infraestructura*, *servicios y equipamiento*, y *Fondos museísticos* (excepto el subapartado de *Ingresos y salidas de fondos*), es el **31 de diciembre de 2004**.

Los apartados *Acceso*, *Actividad*, *Servicios contratados*, *Datos económicos* y el subapartado *Ingresos y salidas de fondos mencionado*, tienen como período de referencia **todo el año 2004**.

Los datos relativos al apartado de *Personal* están referidos a la **última semana de dicho año**.

- El cuestionario se cumplimentará con *mayúsculas*.

- En las ocasiones en las que se solicite marcar una o más opciones entre varias, se marcará con una X la opción seleccionada. Si la respuesta aparece en blanco, se considerará negativa.

- Los campos *Carácter de la institución*, *Tipología del Museo/Colección Museográfica* y *Titularidad* son de obligado cumplimiento por la especial relevancia de la información que contienen, por lo que, si no se rellenan, la aplicación informática no permitirá continuar la grabación.

DEFINICIONES

El ámbito de la Estadística de Museos y Colecciones Museográficas ha sido definido teniendo en cuenta criterios internacionales y nacionales, tanto estatal como autonómicos.

A efectos de la Estadística de Museos y Colecciones Museográficas 2004, se han adoptado las siguientes definiciones:

Museo: Con carácter general y para facilitar el tratamiento estadístico de los datos, se considera la definición de museo de la Ley 16/1985, de Patrimonio Histórico Español: "Son Museos las instituciones de carácter permanente que adquieren, conservan, investigan, comunican y exhiben para fines de estudio, educación y contemplación conjuntos y colecciones de valor histórico, artístico, científico o de cualquier otra naturaleza cultural"

Colección Museográfica: Son colecciones museográficas el conjunto de bienes culturales que, sin reunir todos los requisitos necesarios para desarrollar las funciones propias de los museos, se encuentra expuesto al público con criterio museográfico y horario establecido, cuenta con una relación básica de sus fondos y dispone de medidas de conservación y custodia"

Las comunidades autónomas han matizado, enriquecido y adaptado el concepto de museo y de colección museográfica a su realidad sociocultural. Se hace, por tanto, necesario atender y respetar las definiciones específicas que reconoce la normativa de cada comunidad autónoma, dentro de sus respectivos ámbitos territoriales.

Museo matriz: Centro desde el que se dirige, atiende y coordina otro u otros museos filiales, secciones o anexos. (*El cuestionario cumplimentado por este museo incluirá los datos de sus secciones/anexos*).

Museo filial: Institución creada con personalidad propia que, por diversas circunstancias, es dirigida y atendida por un museo matriz. (*Cumplimentará su propio cuestionario y contabilizará como un Museo/Colección Museográfica más en la estadística*).

Sección: Parte integrante de un museo que, por la entidad de la colección, se encuentra expuesta al público en un inmueble diferente de la sede principal del mismo. (*En caso de recibir un cuestionario, lo remitirá sin cumplimentar a su museo matriz. No contabilizará como un Museo/Colección Museográfica más en la estadística*).

Anexo: Inmueble diferenciado del museo-matriz que, por su carácter monumental o por las colecciones que lleva incorporadas, está adscrito o asignado a un museo. (*En caso de recibir un cuestionario, lo remitirá sin cumplimentar a su museo matriz. No contabilizará como un Museo/Colección Museográfica en la estadística*).

IDENTIFICACIÓN

Espacio reservado para
etiqueta identificativa adhesiva
del Museo/Colección Museográfica

(Si existen datos nuevos o incorrectos en la etiqueta, actualícelos en el apartado siguiente)

NOMBRE <i>(castellano)</i> :		
NOMBRE <i>(lengua propia de la comunidad autónoma)</i> :		
DIRECCIÓN:	_ _ _ _ _ _ _ _ _ _ _ _ _ _ _ _	_ _ _ _ _ _ _ _ _ _ _ _	_ _ _ _ _ _ _ _ _ _ _ _ _ _ _ _
<i>Calle/Avenida/Plaza</i>	<i>Nº</i>	<i>Código postal</i>	
MUNICIPIO:		
PROVINCIA:		
ISLA:		
TELÉFONO:	_ _ _ _ _ _ _ _ _ _ _ _ _ _ _ _	FAX:	_ _ _ _ _ _ _ _ _ _ _ _ _ _ _ _
INTERNET:		
CORREO ELECTRÓNICO:		

(Cumplimente los datos del Director/a y persona de contacto a efectos de esta estadística)

DIRECTOR/A: <i>(Nombre y apellidos)</i>		
PERSONA DE CONTACTO: <i>Nombre y apellidos</i>		
.....		
<i>Cargo/Lugar de trabajo</i>	_ _ _ _ _ _ _ _ _ _ _ _ _ _ _ _	<i>Teléfono</i>
.....	_ _ _ _ _ _ _ _ _ _ _ _	_ _ _ _ _ _ _ _ _ _ _ _
<i>Calle/Avenida/Plaza</i>	<i>Nº</i>	<i>Código postal</i>
CORREO ELECTRÓNICO:.....		

CARÁCTER DE LA INSTITUCIÓN.

Identifique la institución con una de las dos categorías siguientes, según las definiciones de la pág. 1:

MUSEO COLECCIÓN MUSEOGRÁFICA

Si es museo, señale si procede, según definiciones de la página 1, si es de alguno de los siguientes tipos MUSEO MATRIZ MUSEO FILIAL

En caso de ser un museo matriz del que dependan filiales, secciones o anexos, o si se trata de un museo filial, rellene el apartado I, DATOS COMPLEMENTARIOS, en la pág. 17 de este cuestionario.

EXPLICACIONES PARA LA CUMPLIMENTACIÓN DEL APARTADO A.1.

A.1. TIPOLOGÍA DEL MUSEO/COLECCIÓN MUSEOGRÁFICA

La clasificación se ha realizado atendiendo de forma especial a la naturaleza de los fondos museísticos. La inclusión de categorías como la casa-museo, el museo de sitio, el especializado y el general, responde a un intento de que la mayor parte de nuestros Museos/Colecciones Museográficas estén representados.

La cumplimentación del apartado requiere, a efectos estadísticos, que el Museo/Colección Museográfica se identifique con una sola de las categorías expuestas. Por este motivo se deberá atender al carácter mayoritario de los fondos del Museo/Colección Museográfica, reservando el apartado de "General" para aquellos casos en los que la variedad de los fondos no permitan su identificación con una sola de las categorías expresadas, y el apartado "Otros" a los casos en los que no puedan incluirse en las categorías anteriores.

Bellas Artes: contiene obras de arte realizadas fundamentalmente desde la Antigüedad al siglo XIX, (arquitectura, escultura, pintura, grabado, arte sacro, etc.)

Artes decorativas: contiene obras artísticas de carácter ornamental. También se denominan artes aplicadas o industriales.

Arte contemporáneo: contiene obras de arte realizadas en su mayor parte a partir de los siglos XX y XXI. Se consideran incluidos la fotografía y el cine

Casa-Museo: Museo ubicado en la casa natal o residencia de un personaje.

Arqueológico: contiene objetos, portadores de valores históricos y/o artísticos, procedentes de excavaciones, prospecciones y hallazgos arqueológicos. Se incluyen las especialidades de numismática, glíptica, epigrafía y otras.

De Sitio: creados al musealizar determinados bienes históricos (yacimientos arqueológicos, monumentos, ejemplos in situ del pasado industrial, etc.) en el lugar para el que fueron concebidos originariamente. (Se incluyen los Centros de Interpretación Arqueológicos siempre que tengan una colección con fondos originales y se excluyen los Centros de Interpretación de la Naturaleza).

Histórico: Se incluyen en esta categoría los Museos/Colecciones Museográficas que ilustran acontecimientos o periodos históricos, personalidades, los museos militares, etc.

Ciencias naturales e Historia natural: contiene objetos relacionados con la biología, botánica, geología, zoología, antropología física, paleontología, mineralogía, ecología, etc.

Ciencia y Tecnología: contiene objetos representativos de la evolución de la historia de la ciencia y de la técnica, y además se ocupa de la difusión de sus principios generales. Se excluyen los planetarios y los centros científicos, salvo aquellos que dispongan de un Museo o Colección Museográfica.

Etnografía y Antropología: se dedica a culturas o elementos culturales preindustriales contemporáneos o pertenecientes a un pasado reciente. Entran en esta categoría los museos de folklore, artes, tradiciones y costumbres populares.

Especializado: profundiza en una parcela del Patrimonio Cultural **no cubierta en otra categoría.**

General: Museo/Colección Museográfica que pueden identificarse por más de una de las categorías anteriores.

Otros Museos/Colecciones Museográficas: aquellos que no pueden incluirse en las categorías anteriores.

A. DATOS GENERALES DE LA INSTITUCIÓN

A.1. TIPOLOGÍA DEL MUSEO/COLECCIÓN MUSEOGRÁFICA

(Marque con X sólo una de las opciones en función del carácter mayoritario de los fondos museísticos)

Bellas Artes	<input type="checkbox"/>	Ciencias naturales e Historia natural	<input type="checkbox"/>
Artes decorativas	<input type="checkbox"/>	Ciencia y Tecnología	<input type="checkbox"/>
Arte contemporáneo	<input type="checkbox"/>	Etnografía y Antropología	<input type="checkbox"/>
Casa-Museo	<input type="checkbox"/>	Especializado	<input type="checkbox"/>
Arqueológico	<input type="checkbox"/>	General	<input type="checkbox"/>
De Sitio	<input type="checkbox"/>	Otros	<input type="checkbox"/>
Histórico	<input type="checkbox"/>		

A.2. TITULARIDAD: Persona física o jurídica que es titular patrimonial del Museo o Colección Museográfica. (Marque con X sólo una de las opciones, y especifíquese en su caso).

PÚBLICA

ADMINISTRACIÓN GENERAL DEL ESTADO

- Ministerio de Cultura
- Ministerio de Defensa
- Patrimonio Nacional
- Otro Ministerio (especificar).....
- Otro Organismo (especificar)

ADMINISTRACIÓN AUTONÓMICA

- Consejería o Departamento de Cultura
- Otra Consejería o Departamento (especificar)
- Otro Organismo (Universidades, etc.) (especificar)

ADMINISTRACIÓN LOCAL

- Diputación
- Cabildo/Consejo Insular
- Ayuntamiento
- Otros Entes (especificar).....

OTROS

- Empresa pública/Fundación pública (especificar)
- Varios organismos públicos (especificar)
- Otros (especificar).....

PRIVADA

- Asociación (especificar).....
- Fundación (especificar).....
- Eclesiástica (especificar).....
- Sociedad (especificar).....
- Unipersonal (especificar).....
- Varios organismos privados (especificar).....
- Otros (especificar).....

MIXTA

- Varios organismos públicos y privados

A.3. INSTITUCIÓN GESTORA: Institución o entidad que se encarga de la organización y funcionamiento del Museo o Colección Museográfica. (Marque con X sólo una de las opciones, y especifíquese en su caso).

PÚBLICA

ADMINISTRACIÓN GENERAL DEL ESTADO

- Ministerio de Cultura
- Ministerio de Defensa
- Patrimonio Nacional
- Otro Ministerio (especificar)
- Otro Organismo (especificar)

ADMINISTRACIÓN AUTONÓMICA

- Consejería o Departamento de Cultura
- Otra Consejería o Departamento (especificar)
- Otro Organismo (Universidades, etc.) (especificar)

ADMINISTRACIÓN LOCAL

- Diputación
- Cabildo/Consejo Insular
- Ayuntamiento
- Otros Entes (especificar)

OTROS

- Empresa pública/Fundación pública (especificar)
- Varios organismos públicos (especificar)
- Otros (especificar)

PRIVADA

- Asociación (especificar)
- Fundación (especificar)
- Eclesiástica (especificar)
- Sociedad (especificar)
- Unipersonal (especificar)
- Varios organismos privados (especificar)
- Otros (especificar)

MIXTA

- Varios organismos públicos y privados

A.4. CREACIÓN Y APERTURA

(Si no se conoce el año pero sí el siglo, indicar el primer año del siglo. Ejemplo: 1501, si se trata del siglo XVI)

Año de creación |__|__|__|__| Se refiere al año de constitución formal del Museo/Colección Museográfica.

Año de apertura al público |__|__|__|__|

A.5. EXISTENCIA DE PATRONATO

(En caso afirmativo, marque con una X)

A.6. EXISTENCIA DE ASOCIACIÓN DE AMIGOS DEL MUSEO/COLECCIÓN MUSEOGRÁFICA

(En caso afirmativo, marque con una X)

B. INFRAESTRUCTURA, SERVICIOS Y EQUIPAMIENTOS

B.1. DATOS DEL EDIFICIO

Número de edificios |__|__|

(En el supuesto de que el Museo/Colección Museográfica esté constituido por varios edificios, el año de construcción, el de última reforma y el tipo de edificio se referirán al edificio del núcleo original del Museo/Colección Museográfica. En caso de no respuesta se sobreentenderá que el Museo/ Colección Museográfica dispone de un solo edificio. Si no se conoce el año pero sí el siglo, indicar el primer año del siglo. Ejemplo: 1501, si se trata del siglo XVI).

Año de construcción |__|__|__|__| Se refiere al año de finalización de las obras.

Año de la última reforma |__|__|__|__|

Tipo de edificio: (Marque con una X una de las tres opciones)

Construido para uso museístico Adaptado Participa de ambas opciones

Superficie (m²)

(En el supuesto de que el Museo/Colección Museográfica esté constituido por varios edificios, indicar el dato agregado de superficie de todos ellos)

Superficie total útil del Museo/Colección Museográfica |__|__|__|__|__|

a) Superficie total útil de salas de exposición permanente |__|__|__|__|__|

b) Superficie total útil de salas dedicadas específicamente
y de forma exclusiva a exposición temporal |__|__|__|__|__|

c) Superficie total útil para otros usos |__|__|__|__|__|

B.2. SERVICIOS Y EQUIPAMIENTOS

(En el supuesto de que el Museo/Colección Museográfica disponga de los siguientes servicios y equipamientos, marque con una X. Si el recuadro correspondiente se mantiene en blanco, se considerará que no se dispone del correspondiente servicio o equipamiento)

Taller de restauración	<input type="checkbox"/>	Tienda/Librería	<input type="checkbox"/>
Laboratorio fotográfico	<input type="checkbox"/>	Espacio para actividades didácticas	<input type="checkbox"/>
Biblioteca	<input type="checkbox"/>	Acceso para discapacitados	<input type="checkbox"/>
Salón de actos	<input type="checkbox"/>	Alquiler de espacios para terceros	<input type="checkbox"/>
Sala de audiovisual	<input type="checkbox"/>	Audio-guías	<input type="checkbox"/>
Aparcamiento público	<input type="checkbox"/>	Visitas guiadas	<input type="checkbox"/>
Cafetería/Restaurante	<input type="checkbox"/>	Control ambiental	<input type="checkbox"/>

B.3. INFORMATIZACIÓN

¿Dispone el Museo/Colección Museográfica de al menos un ordenador?

(En caso afirmativo, marque una X) Si la respuesta ha sido afirmativa, marque el/los tipo/s de utilización a los que destina el/los ordenador/es:

Tareas administrativas Inventario de fondos en base de datos

Información de visitantes Acceso a Internet

¿Dispone el Museo/Colección Museográfica de página web?

(En caso afirmativo, marque una X) Si la respuesta ha sido afirmativa:

¿En su propio servidor de red?

¿En otro servidor web y mantenido por el propio museo?

¿Está conectada a un portal de museos?

¿Está conectada a más de un portal de museos?

¿Contiene una visita virtual?

¿Permite acceso al inventario de los fondos?

Si la respuesta ha sido afirmativa, indicar porcentaje aproximado de fondos accesible por Internet: |__|__|__|%

¿Cuál es su objetivo?

Proporcionar información básica al visitante Proporcionar servicios on line

Actividad educativa Investigación científica

Comunicación del museo al visitante Comunicación del visitante al museo

C. ACCESO

C.1. APERTURA AL PÚBLICO (Marque con una X el carácter de la apertura del Museo/Colección Museográfica durante el año 2004. En caso de no marcar respuesta se sobreentenderá que la apertura al público es permanente).

a) Abierto

- Permanente (Abierto todos los meses del año, aunque esté cerrado algún día de la semana)
- Estacional Período de apertura
- Otra apertura Causa

Número de días abierto al año

- Menos de 100 días
- Entre 101 y 150 días
- Entre 151 y 200 días
- Entre 201 y 250 días
- Más de 250 días

b) Cerrado provisionalmente

Número de días de cierre provisional |__|__|__|

Causa

C.2. TIPO DE ACCESO (Marque con una X una de las dos respuestas. En caso de no respuesta se sobreentenderá que el tipo de acceso es libre).

- Libre Permite el acceso a cualquier persona aunque se realice mediante el pago de una entrada
- Restringido Permite el acceso sólo a determinado tipo de visitantes: investigadores, grupos, etc.

C.3. SOLICITUD PREVIA. (Marque con una X la respuesta seleccionada. En caso de no respuesta se sobreentenderá que no requiere solicitud previa).

- Si No
- Si la respuesta ha sido afirmativa indicar : Siempre Solo para grupos

C.4. HORARIO AL PÚBLICO: Horario de mayor implantación a lo largo del año. (Marque con una X el/los periodo/s horarios de cada día en que el Museo/Colección Museográfica se encuentre abierto).

	Lunes	Martes	Miércoles	Jueves	Viernes	Sábado	Domingo	Festivos más habituales
Sólo mañana								
Sólo tarde								
Mañana y tarde interrumpido								
Mañana y tarde continuado								

Número medio de horas de apertura al público. (No marque con una X, indique el número de horas)

	Lunes	Martes	Miércoles	Jueves	Viernes	Sábado	Domingo	Festivos más habituales
Nº de horas								

C.5. CARACTERÍSTICAS ECONÓMICAS DE ACCESO

C.5.1. Precios de entrada *(En caso de no respuesta se interpretará como "con tarifa")*

Con tarifa

Exclusivamente gratuito

Si el Museo/Colección Museográfica no es exclusivamente gratuito, indicar tipo/s de tarifas y/o pases:

a) Tarifa completa: tarifa básica, sin incluir exposiciones temporales con tarifa específica.

(En caso afirmativo, indicar precio)

|__|__| (euros) |__|__| (céntimos)

b) Tarifa reducida:

En caso afirmativo, indicar precio:

		(euros)	(céntimos)
Infantil	Precio	__ __	__ __
Estudiantes	Precio	__ __	__ __
Personas discapacitadas	Precio	__ __	__ __
Personas mayores	Precio	__ __	__ __
Grupos	Precio	__ __	__ __
Población local	Precio	__ __	__ __
Otros	Precio	__ __	__ __

c) Entrada gratuita

(En caso afirmativo, marque con una X)

Infantil	<input type="checkbox"/>
Estudiantes	<input type="checkbox"/>
Personas discapacitadas	<input type="checkbox"/>
Personas mayores	<input type="checkbox"/>
Grupos	<input type="checkbox"/>
Población local	<input type="checkbox"/>
Otros	<input type="checkbox"/>

d) Pases especiales: bonos, pases, tarjetas.

(En caso afirmativo, marque con una X)

Anuales	<input type="checkbox"/>
Combinados (museo/ciudad, museo/museo, museo/turismo...)	<input type="checkbox"/>
De entrada gratuita	<input type="checkbox"/>
Otros especiales <input type="checkbox"/> <i>(especificar)</i>	

C.5.2. Si el Museo/Colección Museográfica no es exclusivamente gratuito, indique si ofrece días de entrada gratuita

Si No

Si la respuesta es afirmativa, indicar días y período horario (marque con una X)

	Lunes	Martes	Miércoles	Jueves	Viernes	Sábado	Domingo	Festivos más habituales
Sólo mañana								
Sólo tarde								
Mañana y tarde interrumpido								

(La casilla que se deje en blanco, se sobreentenderá como respuesta negativa).

D. ACTIVIDAD DE LA INSTITUCIÓN DURANTE EL AÑO 2004

D.1. VISITANTES

Número total de visitantes: Incluye visitantes según todo tipo de tarifas, incluso con visitas encargadas, en grupo, exposiciones temporales con entrada diferenciada, etc. **Total** |__|__|__|__|__|__|

Visitantes según tarifa (Indicar el número, en cuyo caso la suma debe coincidir con el número total de visitantes; si no se conoce, indicar estimación aproximada en porcentaje)

Visitantes con tarifa completa |__|__|__|__|__|__| |__|__|__|__|__|__| %
Visitantes con tarifa reducida |__|__|__|__|__|__| |__|__|__|__|__|__| %
Visitantes con entrada gratuita |__|__|__|__|__|__| |__|__|__|__|__|__| %

Número de visitantes extranjeros (Indicar el número; si no se conoce, indicar estimación aproximada en porcentaje) |__|__|__|__|__|__| |__|__|__|__|__|__| %

Visita de grupos. (En caso afirmativo, marque con una X)

Si la respuesta es afirmativa:

Número de **grupos** |__|__|__|__|

De los cuales:

Número de grupos de escolares no universitarios
(primaria, secundaria, etc.) |__|__|__|__|

Número de **visitantes en grupo** |__|__|__|__|__|__|

De los cuales:

Número de visitantes en grupo de escolares no universitarios
(primaria, secundaria, etc.) |__|__|__|__|__|__|

D.2. EXPOSICIONES TEMPORALES

(En caso de haber realizado exposiciones que se hayan inaugurado o dado comienzo en el año 2004, marque con una X)

Si la respuesta ha sido afirmativa, indicar:

Número de exposiciones temporales |__|__|__|__|

Número de exposiciones de producción propia |__|__|__|__|

Número de exposiciones según tarifa, de las cuales:

a). Número de exposiciones con tarifa específica |__|__|__|__|

b). Número de exposiciones con entrada incluida en la del Museo/Colección Museográfica |__|__|__|__|

c). Número de exposiciones con entrada gratuita |__|__|__|__|

Duración de las exposiciones temporales (número de días) |__|__|__|__|__|__|

Número de días correspondientes a exposiciones de producción propia |__|__|__|__|__|__|

Número de días correspondientes a exposiciones según tarifa, de las cuales:

a) Número de días correspondientes a exposiciones con tarifa específica |__|__|__|__|__|__|

b) Número de días correspondientes a exposiciones con entrada incluida en la del Museo/Colección Museográfica |__|__|__|__|__|__|

c) Número de días correspondientes a exposiciones con entrada gratuita |__|__|__|__|__|__|

En caso de entrada que permita su contabilización diferenciada, indíquese:

Número de visitantes a exposiciones temporales |__|__|__|__|__|__|

D.3. OTRAS ACTIVIDADES

(En el supuesto de que el Museo/Colección Museográfica haya realizado alguna o algunas de las siguientes actividades, con independencia del lugar concreto de su realización, marque con una X. Si el recuadro correspondiente se mantiene en blanco, se considerará que no se ha realizado la correspondiente actividad. Actividades educativas comprende Talleres, Representaciones de teatro y similares).

- | | | |
|----------------------------|--------------------------|---|
| Actividades educativas | <input type="checkbox"/> | En caso afirmativo, indicar tipo: |
| | | Para niños <input type="checkbox"/> |
| | | Para minorías étnicas <input type="checkbox"/> |
| | | Para personas mayores <input type="checkbox"/> |
| | | Para personas discapacitadas <input type="checkbox"/> |
| | | Para familias <input type="checkbox"/> |
| | | Otras <input type="checkbox"/> |
| Conciertos | <input type="checkbox"/> | |
| Conferencias | <input type="checkbox"/> | |
| Cursos/seminarios/jornadas | <input type="checkbox"/> | |
| Proyecciones | <input type="checkbox"/> | |
| Otras | <input type="checkbox"/> | |

D.4. PUBLICACIONES (Incluye cualquier tipo de soporte. En el supuesto de que el Museo/Colección Museográfica haya realizado alguna o algunas de las siguientes publicaciones, marque con una X. Si el recuadro correspondiente se mantiene en blanco, se considerará que no se ha realizado el correspondiente tipo de publicación. Si se marca el recuadro correspondiente y no se indica número de títulos, se considerará que al menos hay un título)

D.4.1. PUBLICACIONES EDITADAS EN 2004

- | | | |
|--------------------------|--------------------------|---------------------|
| | | (Número de títulos) |
| Publicaciones periódicas | <input type="checkbox"/> | _ _ _ _ _ |
| Catálogos científicos | <input type="checkbox"/> | _ _ _ _ _ |
| Material didáctico | <input type="checkbox"/> | _ _ _ _ _ |
| Material divulgativo | <input type="checkbox"/> | _ _ _ _ _ |
| Guías | <input type="checkbox"/> | _ _ _ _ _ |

(En caso de respuesta afirmativa a edición de guías, márquese con una X el/los recuadro/s correspondiente/s)

- | | | | |
|-----------------------|--------------------------|---------------------------|--------------------------|
| En castellano | <input type="checkbox"/> | En alemán | <input type="checkbox"/> |
| En lengua propia C.A. | <input type="checkbox"/> | En otra lengua de la U.E. | <input type="checkbox"/> |
| En inglés | <input type="checkbox"/> | En japonés | <input type="checkbox"/> |
| En francés | <input type="checkbox"/> | En otra lengua distinta | <input type="checkbox"/> |

D.4.2. DISPONIBILIDAD DE PUBLICACIONES EN 2004

(Es el caso de publicaciones editadas en cualquier año, incluido 2004 y disponibles durante el año 2004)

- | | | |
|--------------------------|--------------------------|---------------------|
| | | (Número de títulos) |
| Publicaciones periódicas | <input type="checkbox"/> | _ _ _ _ _ |
| Catálogos científicos | <input type="checkbox"/> | _ _ _ _ _ |
| Material didáctico | <input type="checkbox"/> | _ _ _ _ _ |
| Material divulgativo | <input type="checkbox"/> | _ _ _ _ _ |
| Guías | <input type="checkbox"/> | _ _ _ _ _ |

(En caso de respuesta afirmativa a edición de guías, márquese con una X el/los recuadro/s correspondiente/s)

- | | | | |
|-----------------------|--------------------------|---------------------------|--------------------------|
| En castellano | <input type="checkbox"/> | En alemán | <input type="checkbox"/> |
| En lengua propia C.A. | <input type="checkbox"/> | En otra lengua de la U.E. | <input type="checkbox"/> |
| En inglés | <input type="checkbox"/> | En japonés | <input type="checkbox"/> |
| En francés | <input type="checkbox"/> | En otra lengua distinta | <input type="checkbox"/> |

E. PERSONAL DE LA INSTITUCIÓN EN 2004 (Se refiere al número de personas empleadas en la última semana del año 2004)

El Museo/Colección Museográfica indicará el número de personas de cada categoría profesional, de acuerdo con su género y tipo de dedicación.

Se considera tiempo completo la jornada establecida en la correspondiente legislación al respecto.

La suma de las personas por cada categoría profesional según género y según dedicación ha de ser igual al número total de personas por cada categoría profesional (total horizontal).

El **total general** ha de coincidir con la **suma del número total de personas (total vertical)**.

Personal remunerado con empleo de carácter permanente ⁽¹⁾

	TOTAL PERSONAS	GÉNERO		DEDICACIÓN		
		HOMBRES	MUJERES	TIEMPO COMPLETO	IGUAL O MÁS DE MEDIA JORNADA	MENOS DE MEDIA JORNADA
Director/a (no se duplicará en los restantes apartados)						
Personal técnico (Conservadores, ayudantes, restauradores, bibliotecarios...)						
Personal administrativo (Gerentes, administradores, secretarios...)						
Personal mantenimiento y limpieza (Electricistas, fontaneros, carpinteros...)						
Personal de vigilancia y seguridad						
Otro						
TOTAL GENERAL						

⁽¹⁾ Personal remunerado con empleo de carácter permanente: personas empleadas con carácter fijo y que reciben remuneración por el trabajo que realizan en el Museo/Colección Museográfica. Se incluyen los funcionarios y los contratados con carácter fijo.

Personal remunerado con contrato temporal ⁽²⁾

	TOTAL PERSONAS	GÉNERO		DEDICACIÓN		
		HOMBRES	MUJERES	TIEMPO COMPLETO	IGUAL O MÁS DE MEDIA JORNADA	MENOS DE MEDIA JORNADA
Director/a (no se duplicará en los restantes apartados)						
Personal técnico (Conservadores, ayudantes, restauradores, bibliotecarios...)						
Personal administrativo (Gerentes, administradores, secretarios...)						
Personal mantenimiento y limpieza (Electricistas, fontaneros, carpinteros...)						
Personal de vigilancia y seguridad						
Otro						
TOTAL GENERAL						

⁽²⁾ Personal remunerado con contrato temporal: personas con contrato no fijo de cualquier modalidad y duración, que reciben remuneración por el trabajo que realizan en el Museo/Colección Museográfica. No están incluidos en este apartado los becarios y los estudiantes en prácticas.

Personal no remunerado por su trabajo específico en el Museo/Colección Museográfica

(3)

	TOTAL PERSONAS	GÉNERO		DEDICACIÓN		
		HOMBRES	MUJERES	TIEMPO COMPLETO	IGUAL O MÁS DE MEDIA JORNADA	MENOS DE MEDIA JORNADA
Director/a (no se duplicará en los restantes apartados)						
Personal técnico (Conservadores, ayudantes, restauradores, bibliotecarios...)						
Personal administrativo (Gerentes, administradores, secretarios...)						
Personal mantenimiento y limpieza (Electricistas, fontaneros, carpinteros...)						
Personal de vigilancia y seguridad						
Otro						
TOTAL GENERAL						

(3) *Personal no remunerado por su trabajo específico en el Museo/Colección Museográfica*: personas que, realizando tareas propias de cualquiera de las categorías profesionales que se detallan, no reciben remuneración por ello, debido a que es personal propio de la institución que gestiona el Museo/Colección Museográfica. Está incluido en este apartado el personal eclesiástico, militar, universitario u otro personal en situación equivalente.

Personal voluntario (4)

	TOTAL PERSONAS	GÉNERO		DEDICACIÓN		
		HOMBRES	MUJERES	TIEMPO COMPLETO	IGUAL O MÁS DE MEDIA JORNADA	MENOS DE MEDIA JORNADA
Personal técnico (Conservadores, ayudantes, restauradores, bibliotecarios...)						
Personal administrativo (Gerentes, administradores, secretarios...)						
Personal mantenimiento y limpieza (Electricistas, fontaneros, carpinteros...)						
Personal de vigilancia y seguridad						
Otro						
TOTAL GENERAL						

(4) *Voluntarios*: personas ajenas a la institución que realizan tareas no remuneradas con carácter altruista.

Becarios o estudiantes en prácticas

¿Ha tenido el Museo/Colección Museográfica becarios o estudiantes en prácticas?

(En caso afirmativo, marque con una X)

Si la respuesta ha sido afirmativa, indique número

|__|__|

EXPLICACIÓN SOBRE LA CUMPLIMENTACIÓN DEL APARTADO G. DATOS ECONÓMICOS

Ingresos

Entradas: Ingresos anuales por venta de entradas.

Subvenciones públicas: Cantidades sin contraprestación concedidas a la institución para su aplicación en el período de referencia, independientemente de que hayan sido o no percibidas en dicho período. No comprende las cantidades recibidas de su Administración gestora.

Gastos

Personal: Conjunto de retribuciones anuales devengadas por el personal al servicio del museo, comprendiendo los sueldos brutos y las cuotas pagadas a la Seguridad Social. No se incluirán en este apartado los servicios contratados.

Gastos corrientes en bienes y servicios: Gastos en suministros, consumos de energía, conservación y reparaciones ordinarias de los bienes inmuebles, material no inventariable, comunicaciones, impuestos y tributos, arrendamientos de inmuebles...

Adquisición de fondos museísticos: Desembolsos efectuados para la adquisición de bienes que se incorporan a la colección.

Otros gastos de inversión: Adquisición de terrenos, bienes inmuebles, bienes muebles inventariables y otros gastos de inversión en bienes inmateriales destinados al funcionamiento de los servicios.

F. SERVICIOS CONTRATADOS EN 2004

(En el supuesto de que el Museo/Colección Museográfica haya contratado total o parcialmente alguno o algunos de los siguientes servicios, marque con una X. Si el recuadro correspondiente se mantiene en blanco, se considerará que no se ha contratado el correspondiente servicio).

- Conservación
 Restauración
 Documentación
 Difusión
 Gestión
 Limpieza
 Mantenimiento
 Vigilancia de sala
 Seguridad
 Otros (especificar).....

G. DATOS ECONÓMICOS DE LA INSTITUCIÓN EN 2004 (euros)

G.1. FINANCIACIÓN/INGRESOS

G.1.1. ¿Se financia el Museo/Colección Museográfica con cargo a presupuestos públicos de su Administración gestora?

Si No

G.1.2. Ingresos generados por el propio Museo/Colección Museográfica

Por entradas |_|_|_|_|_|_|_|_|_|_|_|_|_|_|_|_|

Por otras ventas (tienda, derechos de reproducción, cesión de espacios) |_|_|_|_|_|_|_|_|_|_|_|_|_|_|_|_|

Otros ingresos |_|_|_|_|_|_|_|_|_|_|_|_|_|_|_|_|

G.1.3. ¿Recibe el Museo/Colección Museográfica aportaciones por:

Subvenciones públicas (Total): |_|_|_|_|_|_|_|_|_|_|_|_|_|_|_|_|

a) Unión Europea |_|_|_|_|_|_|_|_|_|_|_|_|_|_|_|_|

b) Administración General del Estado |_|_|_|_|_|_|_|_|_|_|_|_|_|_|_|_|

c) Administración Autonómica |_|_|_|_|_|_|_|_|_|_|_|_|_|_|_|_|

d) Administración Local |_|_|_|_|_|_|_|_|_|_|_|_|_|_|_|_|

e) Otras |_|_|_|_|_|_|_|_|_|_|_|_|_|_|_|_|

Aportaciones privadas (patrocinio, donaciones, etc.) |_|_|_|_|_|_|_|_|_|_|_|_|_|_|_|_|

G.2. GASTOS TOTALES

Personal |_|_|_|_|_|_|_|_|_|_|_|_|_|_|_|_|

Gastos corrientes en bienes y servicios |_|_|_|_|_|_|_|_|_|_|_|_|_|_|_|_|

Inversiones (Total): |_|_|_|_|_|_|_|_|_|_|_|_|_|_|_|_|

a) Adquisición de fondos museísticos |_|_|_|_|_|_|_|_|_|_|_|_|_|_|_|_|

b) Inversión en obras en el inmueble |_|_|_|_|_|_|_|_|_|_|_|_|_|_|_|_|

c) Otros gastos de inversión |_|_|_|_|_|_|_|_|_|_|_|_|_|_|_|_|

H. FONDOS MUSEÍSTICOS

H.1. VOLUMEN DE FONDOS (a 31 de diciembre de 2004).

Si no se conoce el dato exacto, indicar una estimación aproximada.

Número total de fondos

a) Número de fondos de la **Colección estable**
(Se entiende por Colección estable si se trata de un museo público, el conjunto de bienes culturales asignados al museo por los órganos titulares para el cumplimiento de sus fines; si se trata de un museo privado, el conjunto de bienes culturales propiedad de la institución o persona física titular del museo)

De los fondos de la colección estable, indicar el número de fondos depositados en otras instituciones

b) Número de fondos de otras instituciones o particulares que se encuentran depositados en este Museo/Colección Museográfica

H.2. TRATAMIENTO TÉCNICO DE LOS FONDOS (a 31 de diciembre de 2004).

Número de fondos de la colección estable inventariados

De ellos, señale cuantos están incluidos en el catálogo sistemático

H.3. INGRESOS Y SALIDAS DE FONDOS DURANTE 2004

Total de ingresos

De los cuales:

En la colección estable

En depósito

Total de salidas

De las cuales:

Exposiciones temporales

Depósito

Restauración

Análisis científicos y técnicos

H.4. CLASIFICACIÓN TEMÁTICA DE LOS FONDOS DE LA COLECCIÓN ESTABLE

(a 31 de diciembre de 2004). (Si no dispone del dato exacto, por favor anote un valor aproximado)

	Nº DE FONDOS
Arqueología	
Arte	
Artes decorativas	
Ciencia y Tecnología	
Ciencias Naturales	
Etnografía y Antropología	
Historia	
Otros	
TOTAL DE FONDOS DE LA COLECCIÓN ESTABLE (H.1.a)	

H.5. PORCENTAJE GLOBAL DE FONDOS EXPUESTOS AL PÚBLICO %
(a 31 de diciembre de 2004).

I. DATOS COMPLEMENTARIOS

I.1. MUSEO MATRIZ

(En caso de tener museos filiales, secciones/anexos, enumérelos e indique sus datos).

I.1.1. Filiales

Museo filial 1
Nombre:
Dirección:..... Teléfono: |__|_|_|_|_|_|_|_|_|_|_|_|_|_|_|_|_|
Municipio:Provincia:.....
Horario diario más habitual:.....
Museo filial 2
Nombre:.....
Dirección:.....Teléfono: |__|_|_|_|_|_|_|_|_|_|_|_|_|_|_|_|_|
Municipio:Provincia:.....
Horario diario más habitual:.....
Museo filial 3
Nombre:
Dirección:..... Teléfono: |__|_|_|_|_|_|_|_|_|_|_|_|_|_|_|_|_|
Municipio:Provincia:.....
Horario diario más habitual:.....

I.1.2. Secciones / Anexos

Sección / Anexo 1
Nombre:
Dirección:.....Teléfono: |__|_|_|_|_|_|_|_|_|_|_|_|_|_|_|_|_|
Municipio:Provincia:.....
Horario diario más habitual:.....
Sección / Anexo 2
Nombre:
Dirección:.....Teléfono: |__|_|_|_|_|_|_|_|_|_|_|_|_|_|_|_|_|
Municipio:Provincia:.....
Horario diario más habitual:.....
Sección / Anexo 3
Nombre:
Dirección:.....Teléfono: |__|_|_|_|_|_|_|_|_|_|_|_|_|_|_|_|_|
Municipio:Provincia:.....
Horario diario más habitual:.....
Sección / Anexo 4
Nombre:
Dirección:.....Teléfono: |__|_|_|_|_|_|_|_|_|_|_|_|_|_|_|_|_|
Municipio:Provincia:.....
Horario diario más habitual:.....
Sección / Anexo 5
Nombre:
Dirección:.....Teléfono: |__|_|_|_|_|_|_|_|_|_|_|_|_|_|_|_|_|
Municipio:Provincia:.....
Horario diario más habitual:.....

I.2. MUSEO FILIAL

(En caso de ser museo filial, indique el museo matriz del que depende).

Museo matriz
Nombre:
Dirección:
Municipio:

J. OBSERVACIONES