



El Observatorio Vasco de la Cultura presenta los resultados más destacados de la quinta oleada del **Panel de Hábitos Culturales** (semestral).

Se trata de una muestra fija de 204 personas dividida en 2 subpaneles: uno de 18 a 27 años de edad, y otro de 28 a 37. Se caracterizan por superar un umbral mínimo de consumo cultural.

Su capacidad para explicar cómo y por qué se generan y evolucionan los hábitos culturales hacen del panel una herramienta de especial interés. El foco se centra básicamente en el análisis del cambio del nivel de participación cultural entre oleadas:

1. Descripción de las trayectorias de cambio
2. Percepción subjetiva del cambio de nivel de participación cultural
3. Condicionantes de la evolución del nivel de participación cultural

** Los resultados detallados, así como comentarios más extensos, se pueden consultar en el informe completo de Análisis de datos de la 5ª oleada.*

1. OBJETO DE ESTUDIO

El estudio de la participación cultural se realiza a partir de su conceptualización en 3 modos distintos, en línea con la evolución de las políticas y la investigación cultural

- Primero, se conceptualiza un modo de participación receptiva, que concuerda con la imagen del consumidor cultural, del espectador pasivo. Para este estudio se operativiza por los niveles de asistencia y frecuencia de realización de distintas actividades.
- Segundo, se fundamenta la idea de un modo de participación distinto basado en la realización activa de prácticas artísticas a nivel amateur y de asociacionismo cultural. En este caso, la medida que se construye para el análisis toma en cuenta el número de prácticas artísticas amateur.

Kulturaren Euskal Behatokiak **Kultura-Ohiturei buruzko Panelaren** bosgarren jasoaldian lortutako emaitzarik esanguratsuenak aurkezten ditu (sei hilabetez behin egiten dira jasoaldiak).

204 pertsonen lagin finkoa erabili da horretarako, eta 2 azpipaneletan daude banatuta: lehenengoan, 18-27 urtekoak daude, eta, bestean, 28-37 urtekoak. Beren ezaugarria da denek ala denek gainditzen dutela kontsumo kulturalaren gutxieneko atalase bat.

Kultura-ohiturak nola eta zergatik sortzen diren eta zein bilakaera duten azaltzeko duen gaitasunak bereziki interesgarria egiten du panela. Funtsean, parte-hartze kulturalaren mailak jasoaldien artean zer aldaketa izan duen aztertzen du:

1. Aldaketa-ibilbideen deskribapena
2. Parte-hartze kulturalaren mailak izandako aldaketaren pertzepzio subjektiboa
3. Parte-hartze kulturalaren mailak izandako bilakaeraren baldintzatzaileak

** Xehe-xehe adierazitako emaitzak eta iruzkin luzeagoak 5. jasoaldiko datuen analisiaren txosten osoan kontsulta daitezke.*

1. AZTERGAIA

Parte-hartze kulturalaren azterketaren oinarrian kulturaren kontzeptualizazioa dago, zeinak 3 modu ezberdin identifikatzen baititu, kultura-arloko politiken eta ikerketaren bilakaerari jarraikiz:

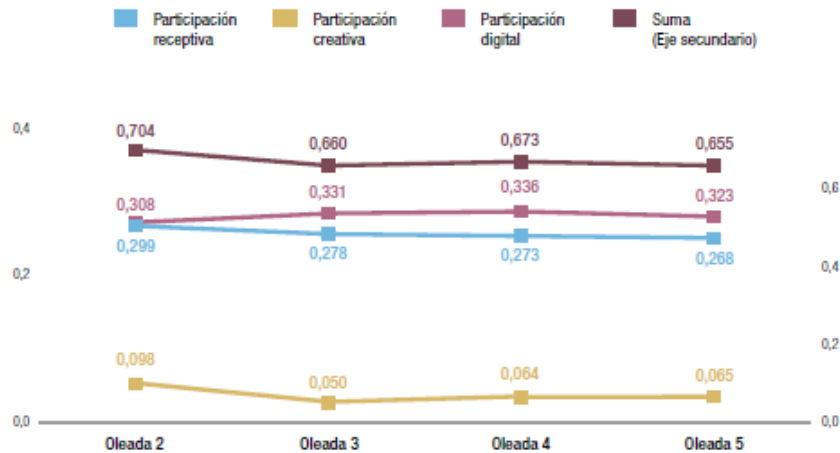
- Lehenik eta behin, parte-hartze hartzailea dago. Modu hori bat dator kontsumitzaile kulturalaren irudiarekin, edo, beste era batera esanda, ikusle pasiboaren irudiarekin. Ikerketa honetarako, zenbait jardueratara joateko edo jarduerak egiteko maiztasuna operatibizatu da.
- Bigarrenik, parte-hartze modu ezberdin baten ideia finkatzen da, zeinaren oinarria baita praktika artistiko amateurren eta asoziazionismo kulturalen aktiboki aritzea. Kasu honetan, analisisirako eraikitzen den neurriak praktika artistiko amateur kopurua hartzen du aintzat.

- Finalmente, se defiende la existencia de un modo de participación digital que, si bien puede ser receptiva o creativa, tiene interés por desenvolverse en un medio distinto al tradicional; el digital. En el caso de este informe, específicamente se operativiza una medida de participación digital receptiva, de consumo cultural en el medio digital.

El informe analiza el cambio que se produce en estos 3 modos de participación.

2. TRAYECTORIAS DE CAMBIO

Con una mirada longitudinal, la evolución de la participación es la siguiente:



En comparación con los resultados de oleadas anteriores se aprecia un ligero descenso a nivel general, aunque la tendencia global es al mantenimiento.

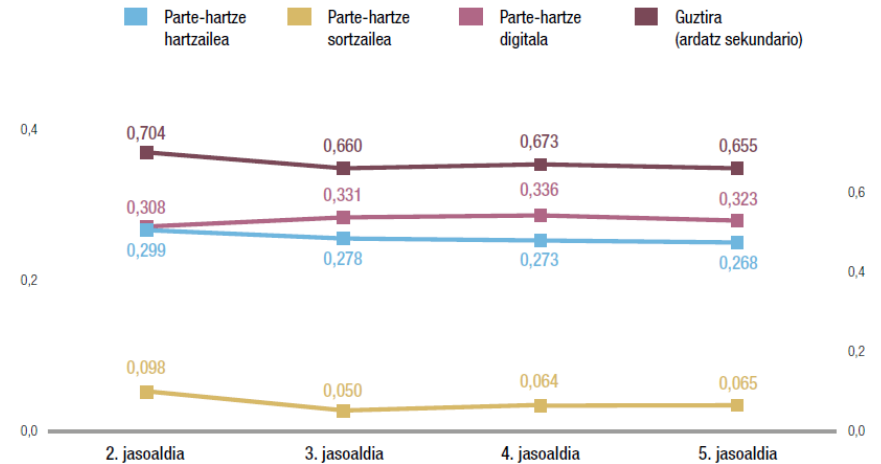
Los siguientes gráficos ofrecen una mirada más concreta a la evolución de cada modo de participación:

- Azkenik, parte-hartze digitala ere badagoela argudiatzen da. Hartzailea edo sortzailea izan daiteke parte-hartze hori, eta interesgarria da ohiko ingurunetik kanpo garatzen delako: ingurune digitalean. Txosten honen kasuan, espezifikoki operatibizatu da parte-hartze digital hartzailearentzako neurri bat, ingurune digitaleko kontsumo kulturala neurtzen duena.

Hiru parte-hartze modu horien aldaketa aztertzen du txostenak.

2. ALDAKETA-IBILBIDEAK

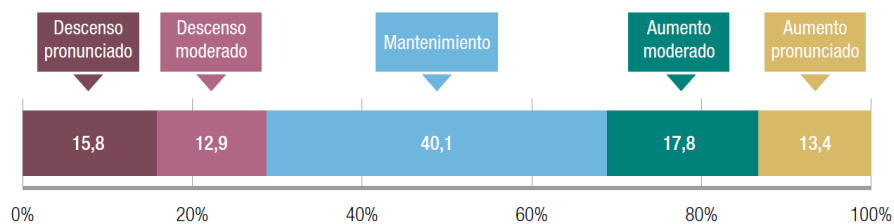
Hona hemen parte-hartzearen bilakaera, luzetara hartuta:



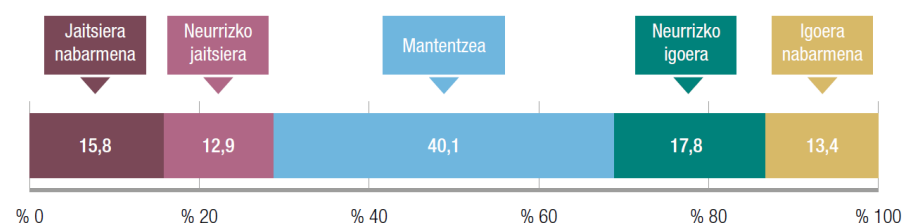
Aurreko jasoaldietako emaitzekin alderatuta, jaitsiera txiki bat gertatu da, oro har, baina joera globala mantentzekoa da.

Grafiko hauetan zehatzago ikus dezakegu parte-hartze modu bakoitzaren bilakaera:

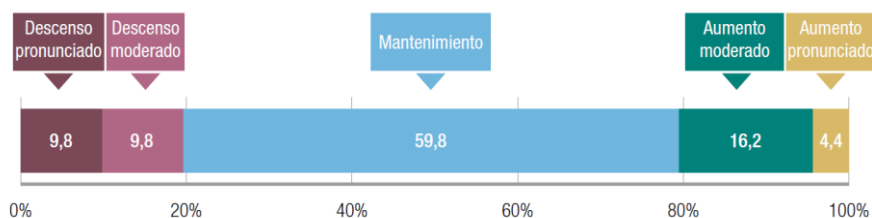
Evolución entre oleadas de la participación receptiva



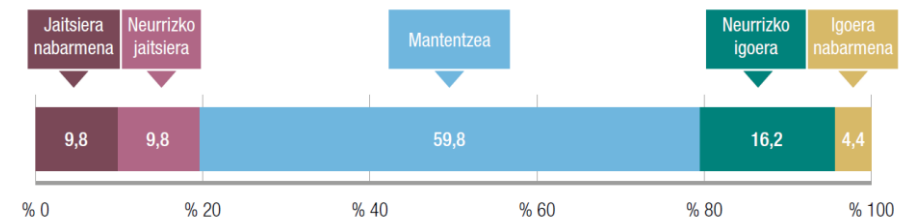
Parte-hartze hartzailearen bilakaera, jasoaldi batetik bestera



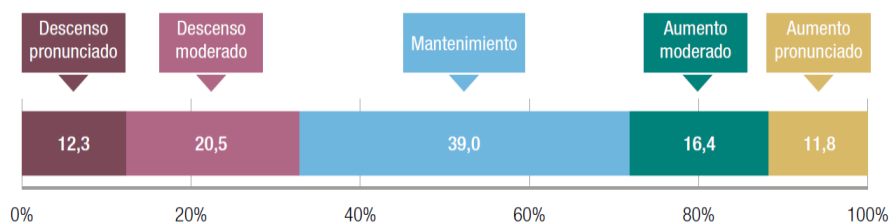
Evolución entre oleadas de la participación creativa



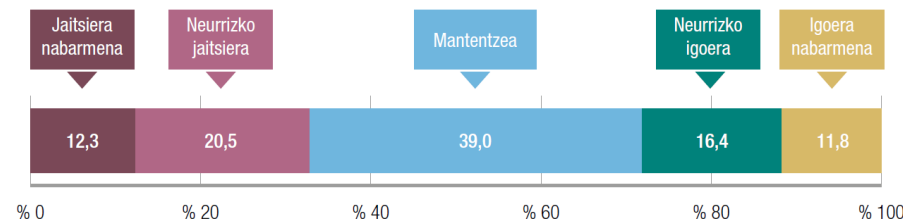
Parte-hartze sortzailearen bilakaera, jasoaldi batetik bestera



Evolución entre oleadas de la participación digital



Parte-hartze digitalaren bilakaera, jasoaldi batetik bestera



- La **participación cultural** se caracteriza por ser **fluctuante**, en algunos casos con cambios moderados, alrededor de una media. En ocasiones, se dan aumentos o descensos mayores producidos por personas que, por exceso o por defecto, se encuentran en alguno de los extremos.

- **Parte-hartze kulturala gorabeheratsua** da, batezbestekotik gora edo behera mugitzen baita. Batzuetan, neurritzko aldaketak ditu; beste batzuetan, berriz, igoerak edo jaitsierak nabarmenagoak dira, ohi baino parte-hartze handiagoa edo txikiagoa izateagatik muturretan dauden pertsonen eraginda.

3. PERCEPCIÓN SUBJETIVA DEL CAMBIO

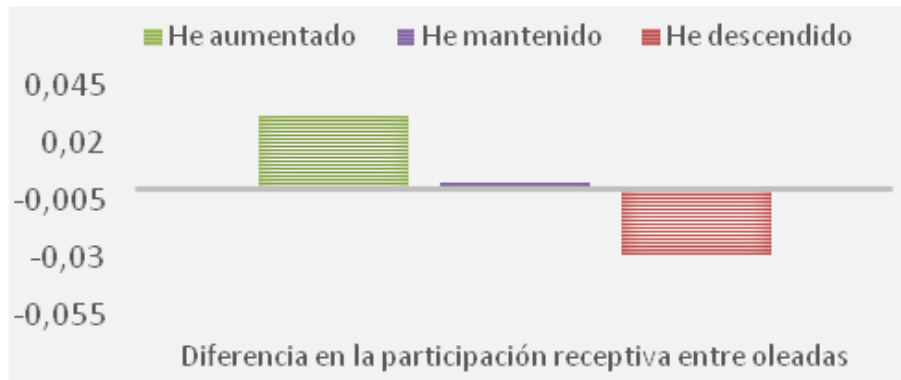
Este apartado analiza:

- **Trayectoria subjetiva:** percepción que la persona encuestada tiene sobre su propia evolución (opciones de respuesta: descenso, mantenimiento o aumento).
- **Razones subjetivas:** razón principal con la se justifica la trayectoria de evolución.

Específicamente, las trayectorías subjetivas de cambio se cuantifican de la siguiente forma:



Esta percepción subjetiva de aumento, mantenimiento o descenso solo coincide perfectamente con la evolución observada de la participación receptiva:

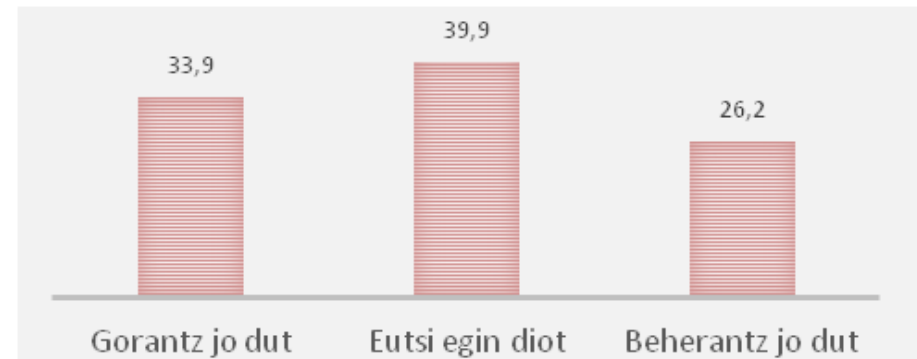


3. ALDAKETAREN PERTZEPZIO SUBJEKTIBOA

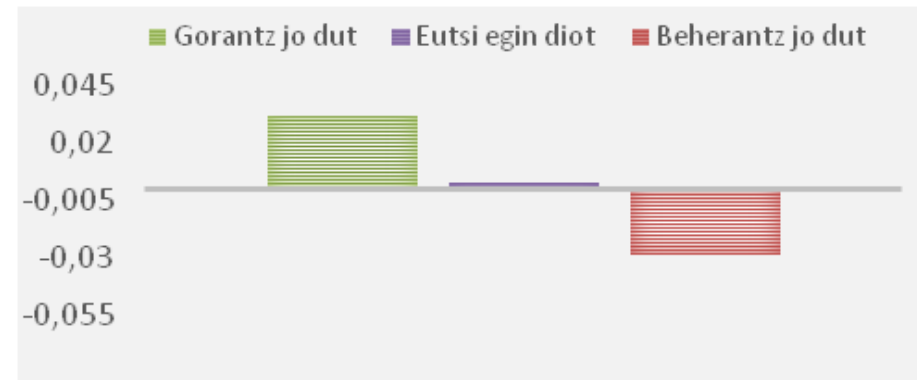
Alderdi hauek aztertzen dira atal honetan:

- **Ibilbide subjektiboa:** inkestatuek beren bilakaerari buruz duten pertzepzioa (erantzun-aukerak: jaitsiera, mantentzea edo igoera).
- **Arrazoi subjektiboak:** bilakaeraren ibilbidea justifikatzen duen arrazoi nagusia.

Zehazki, honela kuantifikatzen dira aldaketaren ibilbide subjektiboak:



Igoeraren, mantentzearen edo jaitsieraren pertzepzio subjektiboa bat dator betebetean parte-hartze hartzailean ikusitako bilakaerarekin soilik:



Las personas identifican participar en cultura con participar, estrictamente, en actividades receptivas (como ir al cine, leer, asistir a conciertos, ir a la biblioteca o visitar exposiciones).

En relación a las razones subjetivas (gráfico en la siguiente página) destaca que:

- El **tiempo**, directa o indirectamente, se sitúa como el factor más importante. Por el contrario, el **dinero**, directa o indirectamente, se sitúa como el factor menos relevante.
- Las **amistades** (influencia social) juegan un papel en clave positiva, así como la **satisfacción** con las actividades y la **información** disponible sobre la oferta cercana

Es necesario recordar que en el Panel solo participan personas que superan un umbral mínimo de consumo cultural. De nuevo, se refuerza la idea que:

- En relación a este público toman sentido las estrategias que fomentan la práctica en grupo y la comunicación que integra la experiencia de las personas, la mejora de la publicidad en las proximidades, unos servicios integrales más allá de la actividad propiamente cultural y la mejora de la calidad y diversidad de la oferta.

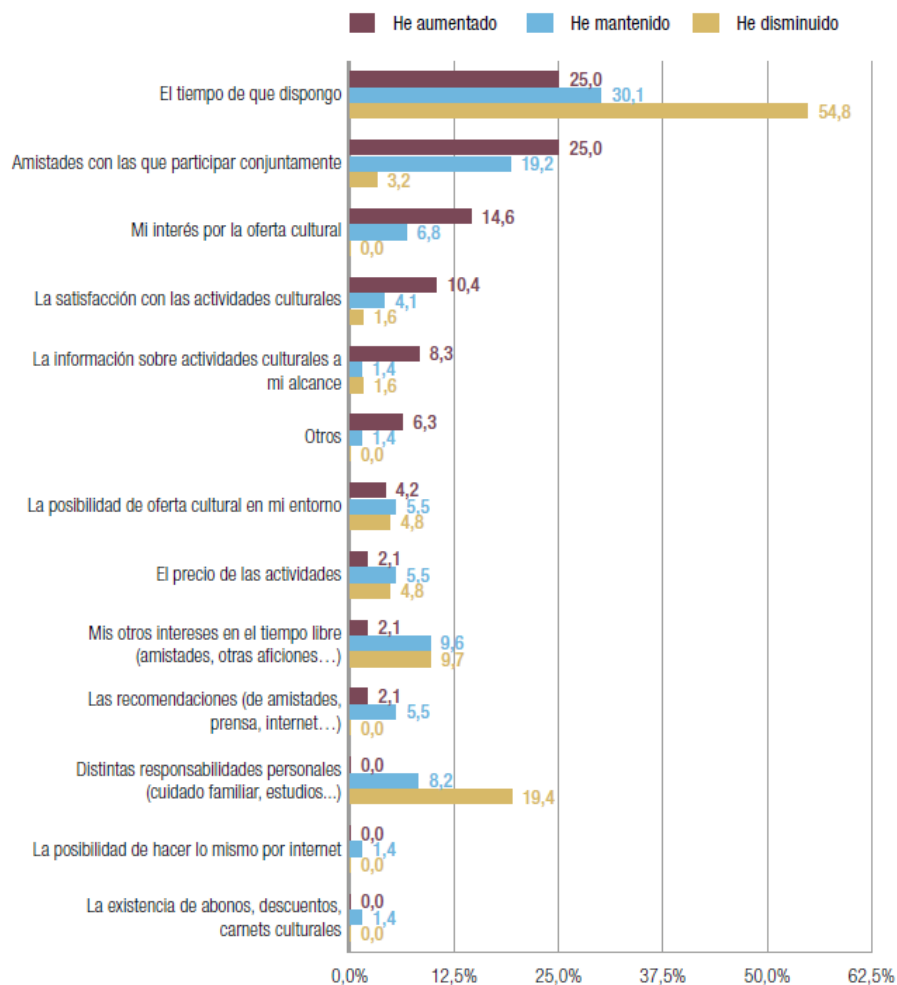
Jendearen ustez, kulturaren parte hartzea jardueraren parte hartzea da, hertsiki hartuta (zinemara joatea, irakurtzea, edo kontzertuetara, liburutegira edo erakusketetara joatea).

Arrazoi subjektiboen artean, hauek nabarmentzen dira (ikus hurrengo orrialdeko grafikoa):

- **Denbora** da faktore garrantzitsuenetako bat, zuzenean nahiz zeharka. Aitzitik, **dirua** da garrantzi gutxi duen faktorea, zuzenean nahiz zeharka.
- **Lagunarteak** (eragin soziala) positiboki eragiten du, bai eta jardueretikiko **gogobetetasunak** eta gertuko eskaintzari buruz eskura dagoen **informazioak** ere.

Gogoan izan behar da paneleko parte-hartzaile guztiek kontsumo kulturalaren gutxienezko atalase bat gainditzen dutela. Horiek horrela, ideia hau indartzen da:

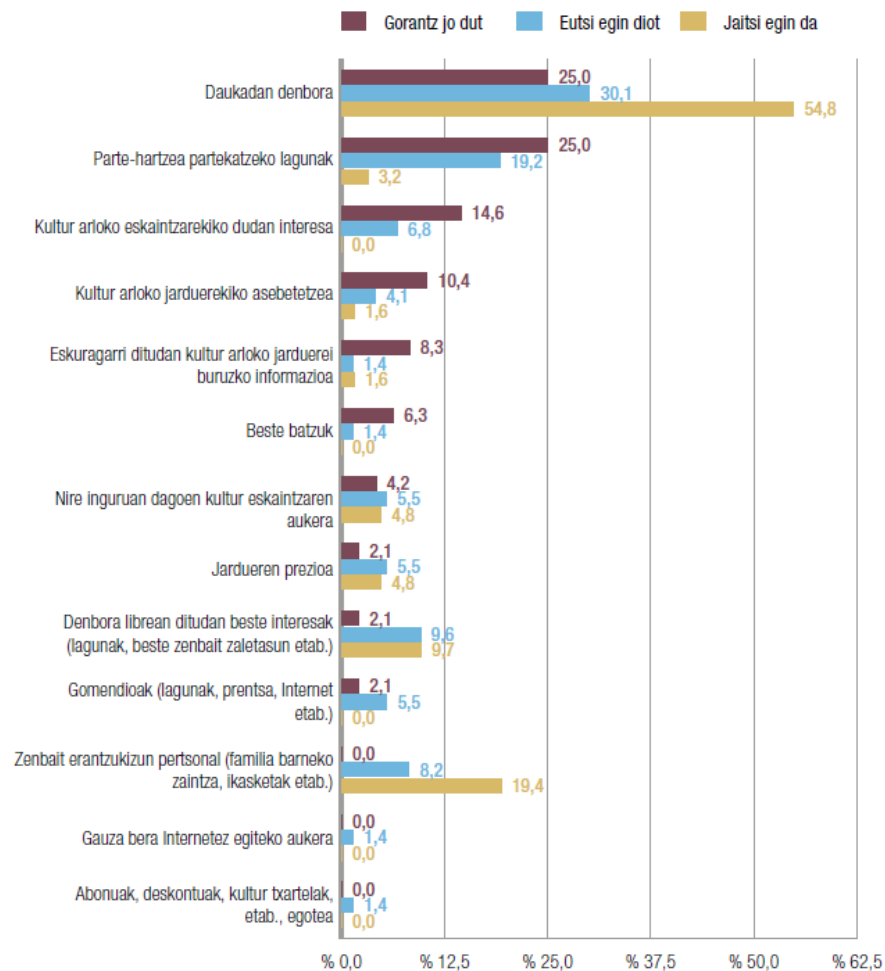
- Publiko mota horri dagokionez, zentzua dute honelako estrategiek: taldeko praktika sustatzen dutenek, pertsonen esperientzia kontuan hartuz komunikazioa sustatzen dutenek, gertuko publizitatea hobetzen dutenek, jardueraren kultural hutsetik harago zerbitzu integralak bultzatzen dituztenek eta eskaintzaren kalitatea eta aniztasuna hobetzen dutenek.



4. CONDICIONANTES DE LA EVOLUCIÓN DEL NIVEL DE PARTICIPACIÓN CULTURAL

En este apartado se mide el cambio en los niveles de participación y se pone en relación al cambio en los factores explicativos.

La pregunta que se responde es:



4. PARTE-HARTZE KULTURALAREN MAILAK IZANDAKO BILAKAERAREN BALDINTZATZAILEAK

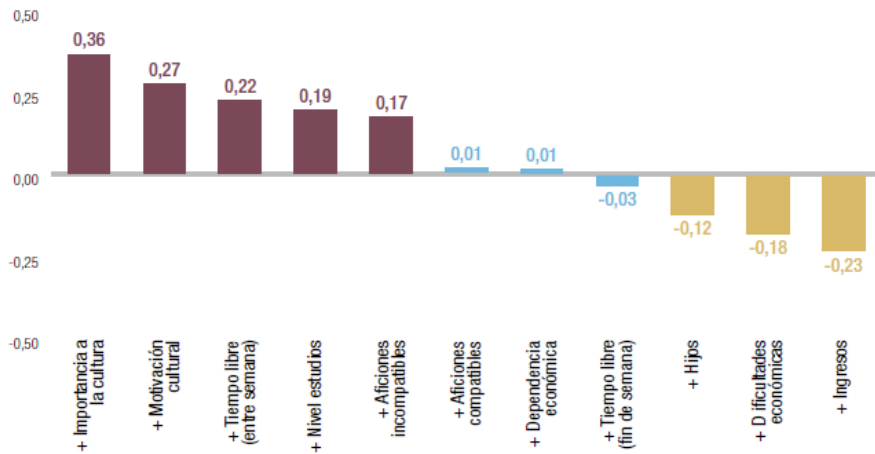
Atal honetan parte-hartze mailen aldaketa neurtzen da, eta azalpen-faktoreen aldaketari lotzen zaio.

Honako galdera honi erantzuten zaio:

¿Cómo se relaciona el aumento de un factor con el cambio en el nivel de participación? La relación puede ser de signo positivo (se relaciona favorablemente) o negativo.

¿Y en qué cantidad? La intensidad de la relación puede variar entre 0 (nada de relación) i ± 1 (relación absoluta, perfecta).

El siguiente gráfico muestra esta puntuación para el aumento de los distintos factores explicativos y para cada modo de participación:



Una mirada sin diferenciar el signo de la asociación (+/-) ni el modo de participación muestra que:

- Son especialmente importantes los cambios en la **motivación cultural** y la **importancia de la cultura**.
- Los **hijos** y el **tiempo libre** se posicionan en segundo lugar.
- Las **cuestiones económicas** quedan de nuevo relegadas a las últimas posiciones.

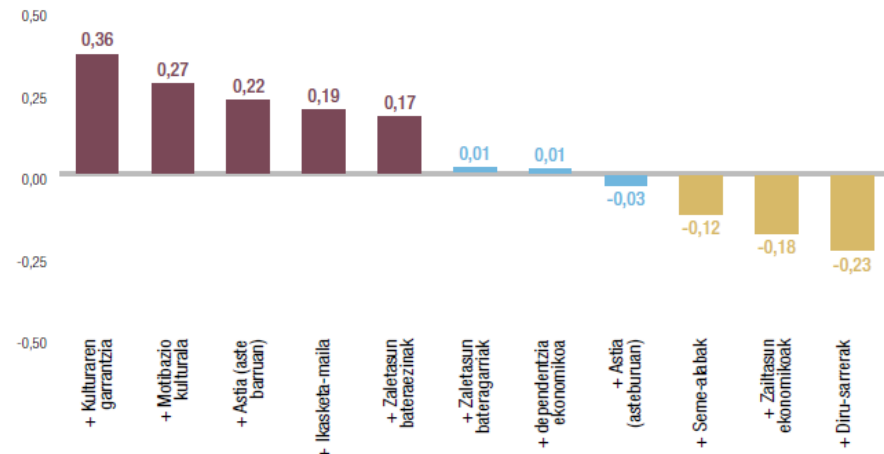
Diferenciando entre signo de la asociación y modos de participación, tal como se observa en el gráfico anterior, destaca que:

- **Tener hijos** disminuye los modos “analógicos” de participación, pero aumenta el digital.
- El cambio de comportamiento de la **motivación cultural** muestra la necesidad de distinguir distintos modos de participación: responden a distintas necesidades, que pueden variar.

Nola erlazionatzen da faktore baten igoera parte-hartze mailaren aldaketarekin? Erlazioaren zeinua positiboa (aldeko erlazioa) ala negatiboa izan daiteke.

Zer neurritan? Erlazioaren intentsitatea ezberdina izan daiteke: 0 (erlaziorik ez) eta i ± 1 artean (erlazio bete-betea, perfektua).

Hurrengo grafikoak puntuazio hori erakusten du, azalpen-faktoreen igoerari eta parte-hartze moduei dagokienez:



Erlazio-zeinuari (+/-) eta parte-hartze moduari erreparatu ezean, hau ondorioztatzen da:

- Garrantzi berezia dute **motibazio kulturalaren** eta **kulturaren garrantziaren** aldaketek.
- **Seme-alabak** eta **denbora libre** izatea agertzen dira bigarren lekuan.
- **Alderdi ekonomikoa**, berriz, azkeneko lekuetan ageri da oraingoan ere.

Erlazio-zeinua eta parte-hartze moduak bereiziz gero, aurreko grafikoan ikus daitekeenez, zera nabarmentzen da:

- **Seme-alabak** edukitzeak parte-hartze modu “analogikoak” gutxitzen ditu, baina digitalak, aldiz, ugaritu.
- **Motibazio kulturalarekin** lotutako jokabide-aldaketa aztertzeko, parte-hartze moduak bereizi behar dira; izan ere, horietako bakoitzak beharizan ezberdinei erantzuten die, eta, gainera, aldakorrek dira.

- El comportamiento del cambio en el **nivel de estudios** muestra que es necesario plantearse si su efecto habitual en la participación cultural es equivalente en todos los modos
- La **dependencia económica** se relaciona únicamente (de forma positiva) con la participación digital.

- **Ikasketa-mailaren** aldaketaren jokabideak erakusten du beharrezkoa dela planteatzea ea parte-hartze kulturean duen ohiko eragina baliokidea den modu guztietan.
- **Dependentzia ekonomikoa** parte-hartze digitalarekin soilik erlazionatzen da (erlazio positiboa).